



**FUNDAÇÃO  
PADRE ANCHIETA**

RELATÓRIO DE ATIVIDADES  
2018

# ÍNDICE

APRESENTAÇÃO .....	1
PROGRAMAÇÃO .....	8
NÚCLEO DE PRODUÇÃO .....	23
NÚCLEO DE ARTES .....	30
NÚCLEO DE JORNALISMO .....	40
NÚCLEO DE EDUCAÇÃO .....	68
TV RA-TIM-BUM.....	69
PROJETOS ESPECIAIS.....	71
UNIVESP TV .....	71
Jazz Sinfônica Brasil.....	72
TV Câmara.....	73
RÁDIOS.....	74
CONTEÚDO MUSICAL .....	77
DIRETORIA TÉCNICA .....	79
Engenharia .....	80
Operações .....	87
Tecnologia da Informação .....	95
REDE.....	102
LICENCIAMENTO DE CONTEÚDO E MARCAS, COMUNICAÇÃO E AQUISIÇÕES, .....	106
CEDOC.....	124
ADMINISTRAÇÃO E FINANÇAS.....	125
SIC – SP FUNDAÇÃO PADRE ANCHIETA .....	134
CONSELHO CURADOR.....	135



## APRESENTAÇÃO

---

A Fundação Padre Anchieta - Centro Paulista de Rádio e TV Educativas é uma pessoa jurídica de direito privado, sem fins lucrativos, com autonomia jurídica, administrativa e financeira e plena gestão dos seus bens e recursos. Sua finalidade é a promoção de atividades educativas e culturais através do rádio, da televisão e de outras mídias.

O ano de 2018 foi caracterizado pela continuidade do ciclo estratégico da gestão, a administração não mediu esforços para atingir suas metas além de garantir a produtividade, celeridade e efetividade na função social de prestação de serviços culturais e educacionais, com a adoção de soluções alternativas e aprimoramento mais específico de suas prioridades, mesmo num contexto modesto, a gestão estimulou também a participação efetiva dos funcionários, conquistando uma integração eficiente entre as equipes de modo a asseverar o equilíbrio de suas contas.

A Área Administrativa e Financeira teve como preocupação dar prosseguimento ao modelo de governança adotado pela gestão, de maneira a assegurar a equalização do

poder de gastos orçamentários da entidade. Com o fortalecimento dos controles internos e muita obediência, na esteira do que já vinha ocorrendo, através de uma atuação sistêmica e coordenada assegurou-se o equilíbrio econômico nos facilitando uma melhor execução orçamentária.

O sucesso é fruto das diversas frentes e ações contínuas que vêm acontecendo desde meados de 2013, como a combinação das demandas repetitivas, a melhoria na gestão de pessoas e o aperfeiçoamento no controle dos custos além dos diversos ajustes promovidos nos segmentos organizacionais.

Como destaque na administração, citamos a iniciação do **Programa de Compliance da FPA**, que incluiu a elaboração do mapa de riscos e do plano de ação para minimizar riscos, nas áreas de Recursos Humanos, Patrimônio, Financeiro e Compras; elaboração do Código de Ética e Conduta e a criação do comitê de Tecnologia e Segurança da Informação.

No Núcleo de Produção Entretenimento e Infantil, entre os programas que estrearam em 2018, destaque para Territórios Culturais, série de 35 programas que percorre diferentes espaços culturais da cidade e do estado de São Paulo, como teatros, museus, Fábricas de Cultura e patrimônios culturais, e descobre diversas personalidades e ações inclusivas, que são apresentados ao telespectador de forma descontraída, bem humorada e informativa. O programa é uma parceria da TV Cultura com a Secretaria da Cultura do Estado de São Paulo. Uma grande sacada da instituição foi a utilização dos intervalos da programação inserindo a série Efemérides, que exibiu 54 interprogramas com temas diversos, todos intencionalmente homenageando fatos históricos ou datas importantes que são de reconhecimento público. O sucesso do programa Brasil Toca Choro abriu caminho para a continuidade à série, com a iniciação da produção, o agora “Brasil Toca Forró”, para lançamento em 2019. O Metrópolis comemorou seus 30 anos com um evento especial realizado no Auditório Ibirapuera, que contou com a presença de cineastas, atores, músicos, artistas plásticos, importantes galeristas e curadores internacionais. Com o sucesso crescente na televisão e nas plataformas digitais, o Quintal da Cultura ganhou uma nova personagem, **Ofélia**, para dar mais vitalidade e frescor à série, além de motivar

maior diversidade étnica e cultura proporcionando uma maior diversidade e enriquecimento nos temas. O documentário Inezita obra finalizada em 2018 estreou na 42ª Mostra Internacional de Cinema com grande aceitação do público. O Viola, Minha Viola Especial, reedição de programas em homenagem a nossa dama da música caipira Inezita, conta com mais de 40 episódios produzidos com a apresentação da violeira Adriana Farias. Ênfases, também, para o início da produção do programa Sala de Cinema, que exibirá 36 longas-metragens e a série Escala Musical que contará inicialmente com 13 programas para 30 minutos de grade. Importantes reformulações ocorreram em alguns programas como: no Momento Papo de Mãe houve ampliação de pautas; no Manos e Minas criação de um novo cenário; no Quintal da Cultura além da nova personagem, nova linguagem visual e criação de um novo cenário; no Campus em Ação, inserção de novas Universidades e a seleção de nova dupla de apresentadores.

O Núcleo de Jornalismo durante o ano de 2018 fortaleceu a pluralidade dos modelos de produção de informação, ampliou o leque de comentaristas renomados e reformulou a programação. Destaque para as edições especiais do Roda Viva nas eleições de 2018, evidenciando a função pública e social da televisão no Estado democrático.

O Núcleo de Conteúdo Musical produziu a temporada 2018 do Prelúdio. A atração dominical conquistou a fidelidade dos telespectadores e do público em geral que lotou a plateia em todas as fases do concurso, principalmente na Final, que recebeu mais de 1.500 pessoas. Em junho, para comemorar os 80 anos do maestro Júlio Medaglia, foi realizado na Sala São Paulo o espetáculo “Medaglia 80”. Com a casa cheia, o evento contou com a participação especial do cantor e compositor Caetano Veloso. Outro destaque do ano foi a parceria internacional com a Filarmônica de Viena, que resultou na exibição de três concertos especiais da orquestra: o Concerto de Verão, nos jardins do Palácio de Schönbrunn, em Viena; o Concerto para a Paz, em Versalles e o Concerto de Ano Novo, realizado no Musikverein. Neste ano também foram captados 42 concertos, óperas, recitais e espetáculos de dança no Theatro Municipal de São Paulo, Sala São Paulo, Teatro Sérgio Cardoso e Theatro São Pedro, e exibidos na faixa “Clássicos” (sábados, 22h).

Em 2018, a TV Cultura, principal veículo da FPA, exibiu cerca de 7.900 horas de programação. Desse total, 1.743 horas foram de programação inédita, o que representa 25% do que foi exibido e 67% correspondente à produção própria, caracterizando aumento do crescimento da produção interna. No total a TV Cultura produziu cerca de 21.860 de gravações externas, 5.028 horas de gravações em estúdios e 23.108 horas de programas editados.

O canal TV Rá Tim Bum! – dedicado à programação infantil e credenciado como canal brasileiro de espaço qualificado – faz parte do line up de mais de 60 TV's por assinatura, incluindo as principais do mercado nacional (NET, Claro TV, Sky, Vivo TV, GVT, Oi TV e Neo TV), até outubro de 2018 fechou sua base com 11,1 milhões de assinantes em todo o País. As principais estreias de 2018 foram: Pratinho da laiá, Grandes Pequeninos, clipes musicais da Palavra Cantada, interprogramas Fim da Linha e nova temporada do Repórter Rá Teen Bum. Atualmente, 70% dos assinantes acessam a programação do canal em sinal HD.

UNIVESP TV é o canal educativo para a graduação a distancia, em parceria com a Universidade Virtual do Estado de São Paulo. Este canal digital da multiprogramação da TV Cultura, presente também no Youtube desde 2010, promoveu a exibição de conteúdos específicos para o aprendizado dos alunos de cursos regulares de graduação e pós-graduação, ofereceu também programas de qualidade e de interesse geral da sociedade. Em 2018, foram produzidos mais de 430 horas de videoaulas. Outra novidade foram as videoaulas interativas, onde os alunos puderam tirar suas dúvidas ao vivo, pela internet com seus professores. Destaque para o crescimento de alunos passando de três (3) mil para mais de cinquenta (50) mil e conseqüentemente o crescimento dos polos presenciais de quarenta (40) para mais de trezentos (300). Ênfases na inclusão de acessibilidade nas aulas com libras, closed Captions e Audiodescrição.

Já o canal TV Multicultura Educação (MCE), estreou totalmente reformulado em maio, com conteúdo educativo relevante e de qualidade, com nova identidade visual e disponível em streaming no aplicativo Cultura Digital, o canal leva mensalmente no ar 128 horas de programação voltada à Educação, 62 horas dedicadas a Saúde, 104 horas de

jornalismo, 86 horas de programas sobre cultura e 57 horas de programação direcionadas a música.

Jazz Sinfônica, em 2018, foram gravados 30 apresentações, com o envolvimento de cerca de 120 profissionais, resultando em 18 programas inéditos. Além dos concertos, foi produzido o Momento Jazz composto por PROMOS especiais exibidos durante a programação da TV Cultura.

TV Câmara, contrato de gestão iniciado em 2018, para a manutenção do canal de televisão 64.4, rádio web e seu portal durante 24 por dia. A FPA emvidou esforços na administração do projeto, reconfigurando o sistema de transmissão, estabelecendo a nova central técnica e reformando o estúdio. Destaque para criação da nova programação, focada em temas de interesse da população. Foram contratados setenta e sete (77) profissionais, incluindo apresentadores, repórteres, produtores e equipes operacionais.

A Cultura FM e a Cultura Brasil em 2018 tiveram um crescimento de 3% e 12%, respectivamente, no alcance máximo comparado ao ano de 2017. Destacam-se as parcerias com grandes instituições internacionais como o Metropolitan Opera de Nova Iorque, a Filarmônica de Viena e a EBU. Neste ano, foram transmitidos pela EBU, vinte e quatro concertos gravados com exclusividade pela Cultura FM para nove países, dentre eles: Espanha, Coreia do Sul, Holanda, Suécia e Inglaterra. A distribuição de conteúdo para outras praças foi outra marca importante na ampliação do alcance das Rádios. Cidades como Rio de Janeiro, Porto Alegre, Juiz de Fora, São José do Pinhal, Londrina, São José do Rio Preto e São Carlos recebem programas da Cultura Brasil e Cultura FM. As emissoras mantiveram a programação musical voltada basicamente para a música brasileira e a música de concerto, destacando no jornalismo, os eventos culturais da cidade.

Nossas Mídias Digitais continuam disseminando a TV Cultura no universo online, ultrapassando em 2018 a marca de 7,5 milhões de seguidores. Com 27 canais no Youtube, a TV Cultura já conta com mais de 3,7 milhões de inscritos e 2,1 bilhões de visualizações. O Facebook as fanpages ultrapassam 2,4 milhões de seguidores. No Instagram o perfil oficial da emissora apresentou o maior crescimento de nossa rede

social. O Twitter se consolidou como aliado dos programas jornalísticos, com mais de 1,6 milhões de seguidores. Destaque: Todas as edições do Roda Viva com presidentiáveis foram os assuntos mais comentados no Twitter no Brasil e 7º no ranking mundial;

A Cultura Marcas aproveitou a oportunidade após o sucesso da exposição do Castelo Rá-Tim-Bum no Memorial da América Latina, licenciou para a empresa 21 Eventos, agora uma exposição itinerante do programa, que além de alavancar as receitas próprias da instituição fortalece a marca nos demais estados brasileiros.

O Núcleo de Educação, exercendo seu papel no cumprimento da missão da FPA, atuou na programação da TV Cultura, aprovando conteúdo educacional da série Tá certo? (2ª temporada) e elaborando mais de 400 perguntas, a partir da aquisição de mais 150 vídeos do Wissen Vor Acht para a 3ª temporada da mesma série. Participou da pauta de conteúdo de 40 programas jornalísticos diários – De olho na educação. Selecionou e licenciou no exterior material educativo para novos formatos de programas de TV: 14 documentários da produtora Newton-ORF, 631 animações da produtora Sterling e 152 vídeos da produtora Schulfilm. A tradução dos roteiros desses materiais está sendo aprovada para posterior dublagem e ou VoiceOver.

A Rede da TV Cultura, em 2018, ampliou a distribuição de seu sinal por todo o país, marcando presença agora em 2.190 municípios e 26 estados brasileiros e no Distrito Federal, por meio de 125 emissoras afiliadas. O alcance atual é de 140 milhões de habitantes. Por sua expansão, desde 2016, a TV Cultura é categorizada pela Anatel como rede nacional.

A Tecnologia e Engenharia coordenou toda a aplicação dos recursos destinados ao investimento da FPA, concentrando a maior parte desses recursos no conjunto de equipamentos, sistemas, redes e serviços necessários para a operação compatível com o sistema digital. Em 2018, foram digitalizados 65 sites de retransmissão do sinal da TV Cultura deu-se continuidade nas melhorias de velocidade, segurança, conexão e transmissão do sistema de Internet, além da modernização dos processos de acessibilidade.

Contudo, a TV Cultura em 2018 manteve-se flexível, assertiva e conservadora em relação a seus valores e identidade, demonstrou dinamismo, capacidade de agir e de se adaptar sem causar danos a sua personalidade favorecendo a inovação e explorando as novas alternativas.



## PROGRAMAÇÃO

---

O Núcleo de Programação tem por principal função, a gestão da estratégia, manutenção e controle da Grade de Programação da TV Cultura, planejando e a confeccionando, a partir dos programas produzidos e adquiridos pelo canal, estabelecendo estrategicamente os horários de entrada e saída de acordo com público alvo, classificação indicativa, tempos de arte e breaks, autorizando cortes ou inserções de material artístico na programação ao longo do dia para a contínua fidelização da audiência, procurando criar o “hábito de programação” no telespectador através de uma grade diversificada que não sofra alterações constantes.

Além disso, é função do Núcleo de Programação, gerir diretamente as equipes de: Programação, Exibição, Roteiro, Chamadas, Pós-Produção, Pesquisa de

Audiência (Cultura Data) e Multicultura, além de solicitar, acompanhar e aprovar a confecção de todos os elementos videográficos necessários à programação do ar, como vinhetas, marca d'água, selos (vivo, closed caption, HD) e artes para as chamadas.

Este ano a Núcleo foi diretamente responsável por negociar permuta de programação com o Canal Futura com a empresa MultiRio e com a TV Justiça.

O Núcleo de Programação é responsável pela Coordenação da equipe responsável pela execução diária do Roteiro de Programação, de acordo com os parâmetros anteriormente estabelecidos pelo núcleo na grade do canal, tanto para os programas e quanto para os breaks, com relação à inserção comercial, institucional tempo e estratégia da mídia de chamadas. É responsável diário pelo envio da playlist final do roteiro ao sistema exibidor, ajustando horários de entrada e saída da programação do ar.

Em 2018, a TV Cultura, principal veículo da FPA, exibiu cerca de **8.700** de programação. Deste total, **1.939 horas foram de programação inédita**, o que representou **25%** do total exibido. Dessa programação inédita, **67% correspondem à produção própria (leia-se produção e co-produção)**.

Este também foi um ano eleitoral, onde cumprimos mais uma vez com a nossa obrigação de transmitir, com eficiência, o Horário Político Gratuito.

A equipe de Programação recebeu mais de 1.000 mídias, produziu, editou e exibiu mais de **71 horas desta propaganda eleitoral gratuita**, nas modalidades de inserções nos intervalos e como bloco de programa, nos horários estabelecidos por Lei.

Nas tabelas a seguir, os números detalham a diversidade da programação e a segmentação de faixas importantes, como infantis, notícias, utilidade pública e memória, através da utilização do extenso e importante acervo da Fundação Padre Anchieta, que tem o apoio da Lei Rouanet, e ainda, com programação

representativa do prestígio de alguns segmentos. Produções da TV Rá-Tim-Bum e Univesp também foram exibidas na TV Cultura.

### Horas de Exibição em 2018

ORIGEM	HORAS	
	INÉDITAS	REPRISES
FPA	1.182:46:17	1.706:29:53
Aquisições Nacionais	330:11:31	1.287:21:26
Aquisições Internacionais	295:46:13	2.061:20:32
Coprodução Nacional	115:32:12	378:08:40
Coprodução Internacional	0	143:57:31
TV Univesp	7:29:54	16:55:33
TV Rá-Tim-Bum	7:29:30	5:01:54
<b>TOTAL DE HORAS</b>	<b>1.939:15:37</b>	<b>5.599:15:29</b>

A emissora permanece 24 horas por dia no ar, porém em alguns dias encerramos a programação nas madrugadas para realizar manutenções técnicas nos transmissores.

### Exibição

A Coordenação de Exibição responsável pela gestão das equipes de trabalho de transmissão do canal, no que concerne às atribuições relativas ao Roteiro de Programação, Exibição e Transmissão (Controle Mestre). É o coração da emissora e como tal, tem papel decisivo na imagem da instituição.

Entre as suas atividades, estão a previsão mensal dos programas de linha, manutenção diária da grade, planejamento de mídia nos intervalos, a correta execução diária do Roteiro de Programação, de acordo com os parâmetros

anteriormente estabelecidos pelo núcleo para os programas e para os breaks (com relação à inserção comercial e institucional) e sua respectiva divulgação às áreas internas, além de municiar toda a rede com a grade e as necessidades que envolvem o formato final de exibição.

A sua responsabilidade se estende até o relatório final do que foi exibido pela emissora, incluindo programas, interprogramas, comerciais e chamadas no que concerne ao tempo e estratégia de sua mídia, buscando ininterrupta melhoria e otimização na qualidade da exibição. É responsável ainda pela gestão da equipe durante as transmissões de eventos ao vivo.

Esta coordenação atua também como orientadora técnica para o aprimoramento constante nas integrações de sistemas digitais, a exemplo dos relatórios de programas, sistemas de exibição e OPEC (Receitas Operacionais e Marketing).

Em 2018 adotamos o **fluxo digital** como padrão para recebimento, edição e exibição do Horário Político. Extinguimos o recebimento em mídia física XDCAM. Foram baixados, via players homologadas, mais de 1.000 comerciais políticos que foram distribuídos em **71 horas** de exibição ao longo dos intervalos da programação entre 31/08 a 26/10/2018.

Na tabela abaixo, os números detalham as horas de exibição e percentual de cada item dos intervalos da TV Cultura em 2018.

ORIGEM	HORAS	
	QTDE	%
Chamadas	461:04:38	39,24%
Programetes	153:26:16	13,06%
Vinhetas	174:58:25	14,89%
Comerciais	141:08:05	12,01%
Horário Político	73:32:01	6,26%

ORIGEM	HORAS	
	QTDE	%
Institucionais	138:03:33	11,75%
Inserções T.S.E.	18:55:54	1,61%
Chancelas	08:14:38	0,70%
Plantão Jornalismo	02:53:32	0,25%
Cabeças	02:48:38	0,24%
<b>TOTAL DE HORAS</b>	<b>1.175:05:40</b>	<b>100%</b>

## Chamadas

A Coordenação de chamadas é responsável pela gestão do trabalho de toda a equipe de produção das chamadas diárias da grade de programação para garantir os padrões de tempo, custo e qualidade requeridos.

Planeja o desenvolvimento estratégico de campanhas de lançamento de programas, divulgação da programação de linha da emissora, com o objetivo de despertar o interesse e fidelizar o telespectador, por meio de uma linguagem direta e criativa.

Através do estudo da grade, a área atende a todas as etapas que envolvem uma produção audiovisual, e se responsabiliza por todos os processos, desde a criação, passando pela gravação, edição, sonorização e finalização das chamadas. Um trabalho de 12 horas diárias de planejamento, criação, produção, edição, finalização e entrega que resultaram, em cerca de 5.100 peças no ano, 38 horas de exibição mensais de chamadas, em torno de 460 horas no ano de 2018.

Deste trabalho contínuo e importante, foram produzidas aproximadamente 98 peças semanais, o que representa 41% do intervalo total ("break") e 5,2% do total de horas exibidas em 2018.

Além disso, a Coordenação de Chamadas é responsável pela:

- Criação, produção e finalização de Vídeos Institucionais sobre a Fundação;
- Criação, produção e finalização do Vídeo Mensal para Mostra do Conselho;
- Criação, produção e finalização de Institucionais Temáticos (férias, dia das mães, dia mundial da água, volta às aulas etc);
- Criação, produção e finalização de “Telas a seguir” – peças gráficas que anunciam o programa seguinte e o que vem logo após: 540 peças em 2018;
- Criação, produção e finalização de chamadas e vídeos para as emissoras afiliadas da rede;
- Criação, produção e finalização de chamadas e vídeos para a divulgação dos programas das rádios dentro da TV;
- Criação, produção e finalização de peças intituladas “CHAMA PÚBLICO” para programas que necessitam da participação de plateia;
- Criação, produção e finalização de peças de Homenagem Póstuma, às figuras importantes falecidas durante o ano;
- Criação, produção e finalização de Institucionais para parceiros como Memorial da América Latina, Museu Afro-Brasil, Ballet Stagium, Virada Inclusiva entre outros;
- Criação, produção e finalização de campanhas de conscientização (combate a dengue; economia de água, prevenção a acidentes, entre outros);
- Confecção de textos foguetes para veiculação nos créditos de encerramento; e também para divulgação da programação da TV dentro das rádios.

## **Pesquisa de Audiência – Cultura data**

O Setor é responsável por municiar todas as áreas estratégicas com estudos de audiência e demais variáveis relacionadas ao consumo televisivo. Diariamente os índices e dados recebidos do Instituto Kantar IBOPE Media são preparados, analisados e enviados às Diretorias, Gerências, Coordenadorias, Chefias e Produções da Fundação.

A análise destes dados, torna acessível a leitura das tabelas e a confecção de relatórios específicos por programa ou faixa horária, facilitando aos seus realizadores o acompanhamento da resposta dos telespectadores.

O Instituto contratado, KANTAR Ibope Media, é o responsável pela coleta, tratamento e envio dos dados (fornecedor) à TV Cultura. Em 2018, a média da emissora na faixa entre 07h e 24h, de segunda-feira a domingo, foi de 1,1% em audiência<sup>1</sup> e de 2,3% em participação no total de aparelhos ligados.

Em média, diariamente, são impactados 1.119.826 lares, ou seja, ao menos 1' (um) minuto durante o dia cada um desses lares expostos a programação sintonizou na TV Cultura.

Isso, mais detalhadamente (sempre em média, de segunda a domingo):

- Na Faixa entre 07h e 12h, a emissora registrou 1,0% em audiência<sup>1</sup> e 3,3% em share<sup>2</sup> médios e alcançou, diariamente, uma média de 361.803 domicílios;
- Na Faixa entre 12h e 18h, a TV Cultura apresentou médias nas principais variáveis<sup>3</sup> de 1,2% e 2,6% e impactou, diariamente, uma média de 576.562 lares;
- Entre 18h e 24h, obteve 1,1% em audiência e 1,7% em share médios, nesta faixa horária a emissora obteve alcance diário de

---

<sup>1</sup> **Índice de Audiência:** porcentagem de indivíduos ou domicílios que assistiram à emissora “x” num intervalo de tempo.

<sup>2</sup> **Share:** Participação que tem uma emissora ou programa sobre o total de aparelhos de televisão ligados.

<sup>3</sup> **Principais variáveis:** share e índice de audiência

668.825 domicílios, em função de maior qualidade total de aparelhos ligados (65%);

- Na faixa infantil de segunda a sexta-feira, entre 7h15 e 11h45, as médias foram de 1,2% em audiência<sup>1</sup> e 4,0% em Share; entre 13h15 e 17h45, 1,6% em audiência e 3,5% em participação no total de ligados; entre 18h00 e 21h00, 1,9% em audiência e 3,0% em share.

A emissora ocupou o 5º lugar na média de audiência de 2018, mas deve-se destacar que diariamente, permanece por muitas horas na 4ª colocação no ranking das emissoras abertas, à frente da TV Bandeirantes.

A área de Pesquisa de Mídia é responsável ainda por estudos diários diversos que identificam o perfil de telespectador, interesse de público, movimentação de telespectadores minuto a minuto entre canais, estudos estes que servem de base para alterações de grade, realinhamento de programas e para o lançamento de novos programas e definições de horário para as novas grades.

### **Pós-Produção**

A Coordenação de pós-produção é responsável pela gestão da equipe encarregada da preparação dos programas de terceiros, nacionais e estrangeiros; pela contratação e controle de entrega do trabalho de dublagens, legendagens e narrações; checagem de programas prontos; edição para abertura de breaks e/ou acerto de conteúdo; controle de entrega de CPB e CRT. É ainda de sua responsabilidade a pré-avaliação de programas adquiridos ou cedidos de distribuidores nacionais e internacionais, assistindo-os, aprovando ou rejeitando sua exibição de acordo com condições técnicas e de conteúdo, discutindo e delegando ações específicas.

Estas ações estendem-se a todos os programas de terceiros nacionais e internacionais, sejam eles adquiridos, coproduzidos, cedidos ou recebidos via

convênios, permutas, fundo setorial, etc, para exibição pela **TV Cultura e Multicultura**.

Em 2018, além da pós-produção de todas as produções com as mais variadas durações e gêneros recebidas da 1ª edição do Prodav das TV's Públicas, a área começou a receber também, os programas da 2ª edição do Prodav das TV's Públicas.

Vale destacar que, a partir de fins de outubro, a área passou a ser contatada pelos produtores contemplados no edital de aquisição de 36 filmes , da Spcine, para exibição na **TV Cultura em 2019**. Além de dirimir as dúvidas dos produtores para receber o material de acordo com as instruções de entrega, a área ficou responsável pelo envio do “atesto” de recebimento para a Spcine.

Este trabalho de extrema importância que visa a manutenção do alto padrão de qualidade da emissora, seja no tocante ao aspecto técnico, seja no que tange ao conteúdo, foi responsável em 2018 por mais de **3.900 horas** exibidas (**52%** das horas totais no ar). Das **1939 horas** inéditas exibidas, **626 horas** passaram pelos procedimentos usuais da Pós-Produção, o que representa **32% das horas** inéditas da emissora (excluindo-se as co-produções).

Sendo assim, a Coordenação de Pós-produção é responsável por alguns dos maiores índices de audiência que foram alcançados pela TV Cultura em 2018, tanto na programação infantil, quanto na programação adulta (por exemplo: Larva (1º Lugar), Eu Sou Franky (2º Lugar), Turma da Mônica (3º lugar), Regal Academy (4º lugar), Carlos (5º lugar), Shaun, O Carneiro (6º lugar), Planeta Terra (7º Lugar), entre outros).

A seguir, as faixas e programas pós-produzidos pela área:

### Faixas de programação

PROGRAMA	QTDE / DURAÇÃO	PROGRAMA	QTDE / DURAÇÃO
Cine Brasil - 3 Séries ficção (*)	5 x 26'	Cinecult (***)	4 x 84' a 137'
Cine Brasil - Série Animação (*)	4 x 26'	Matinê Cultura	2 x 72'
Cine Brasil - Séries ficção (*)	13 x 26'	Planeta Terra (Inéditos)	12 x 52'
Cine Brasil - Curtas Kinoforum (**)	5 x entre 6' e 17'	Sessão Animal	15 x 45'

(\*) Séries de ficção: “Axogun” (5 x 26’), “Mostra Tua Cara!” (13 x 26’), “Mauani, O Silêncio de Maria” (5 x 26’), “África da Sorte” (5 x 26’) e “Coração das Trevas” (4 x 26’) do 1º Prodav das TV’s Públicas.

(\*\*) Curtas do Kinoforum, que abrem a faixa “Cine Brasil” em dezembro: “O Sonho de Eder”, “Ana”, “Mais uma Dona Maria”, “A Roda das Gerações do Coco” e “No Caminho da Escola”.

(\*\*\*) Títulos “Crepúsculo dos Deuses”, “Romeu e Julieta”, “Gente Como a Gente” e “Matar ou Morrer”.

Em 2018, a exibição do prestigiado programa “Planeta Terra” trouxe ao telespectador as séries inéditas produzidas pela BBC: “Bebês Animais” (3 x 52’), “Atlântico” (3 x 52’), “Índia Oculta” (3 x 52’) e “Grandes Migrações da Natureza” (3 x 52’). A área de Pós-Produção produziu os clipes de abertura com belas imagens dos documentários, editadas em ritmo ágil.

A área também cuidou dos documentários para a nova faixa “Sessão Animal”, que estreou em outubro: “A Vida Secreta dos Cães”, “A Vida Secreta dos Gatos”, “O Maravilhoso Mundo dos Filhotes Caninos” (2 x 45’), “O Maravilhoso Mundo dos Filhotes de Gatos” (2 x 45’) e “o Maravilhoso Mundo dos Filhotes Caninos” – 2ª temporada (9 x 45’).

**Programas e séries pós-produzidos, finalizados e que estrearam em 2018**

TP	PROGRAMA	QTDE DURAÇÃO	/	PROGRAMA	QTDE DURAÇÃO	/
Produções Nacionais	#Confirma	11 x 24'		Jornada	14 x 27'	
	10 x 10 Canal 100'	20 x 26'		Mackenzie em Movimento	30 x 15'	
	Agrocultura	4 x 24'		Manoel Bernardino (Prodav)	1 x 52'	
	As Microaventuras Tito e Muda	13 x 12'		Meu Irmão Nerd (Prodav)	13 x 7'	
	Aula do Traço	1 x 17'		Meu pequeno Mundo (Prodav)	13 x 13'	
	Bela Criativa (Prodav)	13 x 13'		MiniDocs 1ª e 2ª Temp	26 x 26'	
	Bobolândia Monstrolândia	26 x 12'		MiniDocs Clipes	109 x 4'	
	Boris e Rufus	26 x 11'		MiniDocs Show	24 x 52'	
	BR3-Amores Migrantes (Prodav)	4 x 52'		MiniDocs Poemas p/Piano Solo	1 x 53'	
	Brasil Migrante (Prodav)	13 x 52'		Mistério de Entrever (Prodav)	13 x 13'	
	Bubu e as Corujinhas	13 x 11'		Mônica Toy	16 x 30'	
	Carlos 1ª Temp	52 x 2'		O Diário de Mika	52 x 7'	
	Carlos 2ª Temp	52 x 2'		O Show da Luna 1ª Temp	26 x 12'	
	Conexão eleitoral	28 x 26'		O Show da Luna 2ª Temp	26 x 12'	
	Culturinha	20 x 1' a 3'30"		Que Tal a Vida, Camaradas	1 x 16'	
	Destino BR	5 x 26'		Reviva Canal 100	10 x 26'	
	ES Rural	21 x 24'		Saúde Brasil	5 x 30'	
	Galinha Pintadinha e a Turma	20 x 1'30"a 3'10"		SP Cia de Dança 10 anos	1 x 25'	
	Galinha Pintadinha Mini	26 x 12'		Superhands (*)	12 x 12'	
	Hanyeo, A Força do Mar	1 x 65'		Tá Certo? 1ª Temp	10 x 26'	
	Heróis de Todo Mundo 1ª Temp	24 x 2'		Tá Certo? 2ª Temp	50 x 26'	
	Heróis de Todo Mundo 2ª Temp	15 x 2'		Vamos Pedalar 4ª Temp	16 x 30'	
	Heróis de Todo Mundo 3ª Temp	15 x 2'		Via Legal	52 x 26'	
	Imagens do Estado Novo	5 x 50'		-----	-----	

TP	PROGRAMA	QTDE DURAÇÃO	PROGRAMA	QTDE DURAÇÃO
Produções Estrangeiras	Camarote 21 (Deutsche Welle)	44 x 26'	Padre Brown 1ª Temp	10 x 44'
	Doc: O Coração Resiliense	1 x 58'	Padre Brown 2ª Temp	4 x 45'
	Eu Sou Franky 1ª Temp	60 x 45'	Patrulha Canina 3ª Temp	9 x 24'
	Eu Sou Franky 2ª Temp	100 x 45'	Peppa Pig 4ª Temp	26 x 5'
	Futurando (Deutsche Welle)	42 x 26'	PJ Masks-Heróis de Pijamas	52 x 13'
	Larva 1ª Temp	104 x 2'	Shaun, O Carneiro 5ª Temp	20 x 7'
	Larva 2ª Temp	52 x 4	Sunny Day 1ª Temp	11 x 25'
	Larva 3ª Temp	55 x 2'	Super Ideias	8 x 50'
	Larva Coletânea	30 x 10	Thomas e Seus Amigos 9ª Temp	11 x 22'
	Molang	52 x 7'	Transformers Rescue Bots 1ª Temp	11 x 22'
	Moranginho	13 x 22'	Vamos Brincar!	26 x 12'
	My Little Pony- A Amizade é Mágica	11 x 22'	-----	-----

### Edição e Nova pós-produção

TP	PROGRAMA	QTDE DURAÇÃO	PROGRAMA	QTDE DURAÇÃO
Pós-Produção	A Arte da Espanha (*)	3 x 50'	Pequim (*)	3 x 50'
	A Arte da Rússia (*)	3 x 50'	Planeta Terra (*)	15 x 52'
	Mostra Tua Cara! (Prodav)	13 x 26'	Sessão Animal (*)	6 x 45'
	Padre Brown 1ª a 4ª Temp (*)	45 x 45'	-----	-----

## Programas e séries pós-produzidos e finalizados programados para 2019

TP	PROGRAMA	QTDE DURAÇÃO /	PROGRAMA	QTDE DURAÇÃO /
Finalizados	A Arte da Espanha	3 x 50'	Os Dinâmicos (Prodav)	13 x 5'
	A Arte da Rússia	3 x 50'	Os Vikings Revelados	2 x 55'
	A Bicicleta da Vovô (Prodav)	13 x 13'	Padre Brown 2ª Temp	6 x 45'
	A Guerra do Mundo	2 x 50'	Padre Brown 3ª Temp	15 x 45'
	A Velha Hist.Meu Amigo Novo (Prodav)	13 x 13'	Padre Brown 4ª Temp	10 x 45'
	Amanajé - O Mensageiro do Futuro	13 x 26'	Patrulha Canina 4ª Temp	26 x 24'
	Aprendizagem-O Futuro em Construção	1 x 34'	Pequim	3 x 50'
	As Coisas Q Vc Precisa Saber	9 x 28'	Planeta Terra	3 x 52'
	Blaze and the Monster Machines	20 x 30'	Poeta de Sete Faces	1 x 93'
	Canção da Volta	1 x 92'	Policarpo Quaresma - Herói do Brasil	1 x 124'
	Chapeuzinho de Todas as Cores	13 x 7'	Por Dentro do Corpo Humano	4 x 53'
	Como Chegamos até Aqui	6 x 26'	Quem Foram os Gregos	2 x 59'
	Desafiando a Ciência 5ª a 8ª Temp	32 x 27'	Rusty Rivets 2ª Temp	10 x 23'
	Histórias de Marabaixo	1 x 80'	Sessão Animal	3 x 45'
	Inspira Mov.Brasil 2ª Temp	13 x 27'	Shimmer e Shine 3ª Temp	20 x 26'
	Larva 3ª Temp	49 x 2'	Sunny Day 1ª Temp	9 x 25'
	Monstros em Rede	26 x 12'	Superhands	11 x 12'
	My Little Pony 1ª Temp	15 x 22'	Transformers Rescue Bots 1ª Temp	15 x 22'
	My Little Pony 2ª Temp	26 x 22'	Transformers Rescue Bots 2ª Temp	26 x 22'
	Noticiário Científico e Cultural	6 x 25'	Xavante-O Povo do Sol Nascente	1 x 52'

### Exibição – Canal Multicultura

Contando com os programas do importante acervo da Fundação Padre Anchieta e também com alguns programas jornalísticos atuais da TV Cultura, o Canal Multicultura, diariamente no ar das 07h00 à 00h15, exibiu um total de **6.804 horas**, aproximadamente, de programação, incluindo Interprogramação e linguagem visual própria criada com exclusividade para o relançamento do canal que se deu em Maio de 2018.

Priorizando títulos voltados à Educação, Entretenimento, Saúde, Documentários, Música, Jornalísticos e Infanto-juvenis, pudemos compor as grades de programação com conteúdos diversificados atendendo nosso público e buscando novas faixas de telespectadores.

CONTEÚDOS EXIBIDOS EM 2018	HORAS
Programas Sobre Educação	1.404:00:00
Programas de Entretenimento	864:00:00
Programas Sobre Saúde	810:00:00
Documentários	810:00:00
Programas Musicais	756:00:00
Programas Jornalísticos	648:00:00
Programas Infanto Juvenil	324:00:00
<b>TOTAL DE HORAS</b>	<b>5.616:00:00</b>

Ao longo do ano, foram elaboradas programações especiais para as datas comemorativas como o Dia da Cidade de São Paulo, Dia Internacional da Mulher, Abolição da Escravatura, Dia da Criança, Dia da Consciência Negra e programação especial para a semana de Natal e semana de Ano Novo.

A estreia em Maio/2018 do novo pacote gráfico com novas vinhetas, marca d'água, cartelas de próximo programa, cartelas de classificação indicativa e também agora as vinhetas específicas para a semana de Natal e semana de Ano Novo, trouxeram para o canal um visual moderno e vibrante.

Aprimorando cada vez mais o roteiro diário de programação, pudemos contar com 1.116 horas, aproximadamente, de veiculação de institucionais, chamadas, vinhetas e programetes exibidos nos interprogramas e breaks, efetivando o ajuste de entrada e saída de cada programa durante o dia.

Contamos ainda com conteúdos que foram disponibilizados para veiculação na interprogramação, como a Exposição Castelo Rá-Tim-Bum; Momento Jazz Sinfônica; Secretaria do Desenvolvimento; Prelúdio – inscrições abertas; Terradois – vencedor do Prêmio APCA; Cartão Verde – Prêmio Torcedores; Vestibular Univesp; Mackenzie em Movimento; Lei Rouanet; Quintal da Cultura – Palavra Cantada; Territórios Culturais; entre outros.

Neste ano eleitoral cumprimos mais uma vez com a obrigação de transmitir as inserções de partidos políticos nos intervalos dos programas, bem como os programas em bloco, ao vivo, acatando todas as diretrizes determinadas pelo Tribunal Superior Eleitoral e Tribunal Regional Eleitoral. Foram exibidas um total de 71h23'03" de propaganda eleitoral gratuita, sendo 48h13'29" no mês de Setembro e 23h09'34" no mês de Outubro.

Durante todo esse período foram feitas alterações criteriosas na grade de programação para acomodar as inserções e os blocos, ao vivo, conforme dias e horários previamente estabelecidos pelo Tribunal.

## NÚCLEO DE PRODUÇÃO

---

O Núcleo de Produção é responsável pela produção dos programas infantis e de entretenimento da TV Cultura.



Entre os programas que estrearam em 2018, destaque para **Territórios Culturais**, série de 35 programas que percorre diferentes espaços culturais da cidade e do estado de São Paulo, como teatros, museus, Fábricas de Cultura e patrimônios culturais, e descobre diversas personalidades e ações inclusivas, que são apresentados ao telespectador de forma descontraída, bem humorada e informativa. O programa é uma parceria da TV Cultura com a Secretaria da Cultura do Estado de São Paulo.

Os intervalos da programação contaram com a estreia da série **Efemérides**, que exibiu 54 interprogramas de temas diversos, entre eles Mário de Andrade (125 anos de nascimento), Dia Internacional da Doação de Órgãos, Fim da Segunda Guerra Mundial (100 anos), Fernando Sabino (95 anos de nascimento), Vinicius de Moraes (105 anos de nascimento), todos com intenção de homenagear fatos históricos ou datas importantes que sejam de reconhecimento público.



**Brasil Toca Choro** foi outro grande destaque entre as novidades apresentadas pela área de Entretenimento. Composta por 13 programas, a série traça um panorama histórico do primeiro gênero de música instrumental urbana tipicamente

brasileira. Sua estreia foi marcada por um evento de lançamento voltado para a crítica especializada e para os músicos do gênero e teve boa repercussão no meio da produção musical ligada ao Choro. Em continuidade à série, a produção de **Brasil Toca Forró** já está em andamento para lançamento em 2019.



O aniversário de 30 anos **Metrópolis** foi comemorado com um evento/programa especial realizado no Auditório Ibirapuera, que contou com a presença de cineastas, atores, músicos, artistas plásticos, importantes galeristas e curadores internacionais e com apresentações da banda BaianaSystem, da Orquestra Jazz Sinfônica Brasil com o Trio Corrente, da cantora Alice Caymmi, além de performances do grupo Parlapatões e dos atores Miriam Mehler e Renato Borghi.

Após sete anos de sucesso crescente na televisão e nas plataformas digitais, o **Quintal da Cultura** ganhou uma nova personagem para dar mais vitalidade e frescor à série, possibilitando o enriquecimento dos temas a serem trabalhados.



*Ofélia* representa uma parcela significativa da população brasileira e se utiliza de elementos da música, da dança e das narrativas de matriz africana e afro-brasileiras e traz ainda mais diversidade étnica e cultural ao programa. Cenário, pacote gráfico e figurinos foram totalmente reformulados. Datas como Dia das Crianças, Dia do Folclore, Dia da Consciência Negra foram comemoradas com programas especiais exibidos em semanas temáticas. O quadro “Ludovico Show Especial” contou com a participação inédita de alunos duas escolas da Rede Municipal de Ensino.



Outro destaque é **Inezita**, documentário sobre a grande dama da música caipira, que conta a história da mulher e da artista, uma das personalidades mais importantes da música de raiz brasileira. A obra foi finalizada em 2018 e em outubro estreou na 42ª Mostra Internacional de Cinema com grande aceitação do público. Ainda em homenagem a ela, foi elaborada uma reedição de programas intitulada **Viola, minha Viola Especial**, com mais 40 novos episódios, com a apresentação da violeira Adriana Farias.

É importante lembrar também a reformulação do **Momento Papo de Mãe**, programa diário voltado às famílias com sugestões de como lidar com o cotidiano, que em 2018 ampliou a abordagem das pautas para além da primeira infância, visando atender às questões do universo materno/paterno e dos novos desafios dos filhos com até 20 anos. O cenário foi adaptado para receber as crianças mais velhas, que participam do programa acompanhadas de seus pais ou familiares.



**Campus em Ação** lançou uma campanha de grande repercussão nas redes sociais para a escolha dos novos apresentadores. O programa recebeu mais de 850 vídeos/inscrições de vários estados brasileiros. Também devido à campanha na TV e nas redes, o número

de inscrições dos trabalhos acadêmicos em vídeo cresceu. Além disso, mais 7 universidades assinaram o termo de cooperação técnica com a FPA, ampliando a rede para cerca de 60 instituições de ensino parceiras do programa.



Destaque também para o início da produção do programa **Sala de Cinema**, que exibirá 36 longas-metragens selecionados a partir de edital para aquisição de direitos de exibição, promovido pela Spcine. Mais de 200 títulos foram inscritos e cuidadosamente avaliados pela área de Entretenimento, para a seleção

das 36 obras contempladas pelo edital. A elaboração dos roteiros e a produção das gravações das cabeças de abertura e encerramento estão em andamento para a estreia do programa, prevista para 2019.

A série **Escala Musical** também começou a ser produzida com 13 programas para 30 minutos de grade. Considerando que São Paulo é o lugar para onde converge a produção da música contemporânea no país, o programa promoverá encontros entre artistas de diferentes partes do Brasil que vivem e trabalham por aqui, com gravações em locais onde a cena musical paulistana acontece.

A contratação de **Consultoria especializada em música**, da jornalista Patrícia Palumbo, trouxe o aprimoramento das pautas dos programas de linha da emissora e alavancou a criação de outros programas na área musical.

Em 2018, para viabilizar a produção dos novos programas de grade, a área otimizou gastos e realocou profissionais. Assim, foi possível ter a produção de programas próprios aumentada dentro dos valores previstos.

Orçamentos de custeio:

2015 = R\$ 3.498.683

2016 = R\$ 3.604.643

2017 = R\$ 3.853.590

2018 = R\$ 4.375.785

Principais atividades realizadas pelo Núcleo de Produção no período:

### **I – Principais Atividades Administrativas**

- Coordenação geral e gerenciamento da produção de entretenimento e infantil e da área de artes: equipe CLT e contratados PJ
- Controle e Apontamento de Mão de Obra das equipes;
- Supervisão de estagiários;
- Controle de horas extras;
- Elaboração de novos orçamentos e acompanhamento orçamentário: novos programas e/ou projeto e programas da grade;
- Solicitação, acompanhamento e revisão de contratos via RH e Compras para atender as demandas das áreas de produção, de acordo com o regulamento de compras e contratos da FPA;
- Abertura de processos para a área de produção;
- Participação na elaboração do Planejamento Estratégico; e
- Participação na elaboração do Código de Ética e Conduta da FPA.

### **II – Principais Atividades Artísticas**

- Gestão do núcleo de Dramaturgia;
- Gestão do conteúdo dos programas de produção;
- Elaboração de novos projetos;
- Elaboração de novos programas;
- Reestruturação dos programas de grade;
- Análise da evolução semanal da pesquisa de IBOPE;
- Reuniões com cada produção para avaliação de conteúdo, formato de programas e adequação de necessidades;
- Recebimento e análise de projetos externos;
- Acompanhamento de visitas técnicas para implantação de novos projetos;
- Acompanhamento e controle da agenda de gravações em externas, estúdio, com ENG's e de edições junto ao setor de Operações.

- Participação no evento MAX – Minas Gerais Audiovisual Expo, na Rodada de Negócios
- Participação na seleção dos longas metragens inscritos no edital da Spcine

### **III – Estreias**

- Brasil Toca Choro
- Efemérides
- Inezita (documentário)
- Territórios Culturais

### **IV - Reformulações**

- Momento Papo de Mãe – Ampliação das pautas para filhos com idade até 20 anos
- Manos e Minas – Novo cenário
- Quintal da Cultura – Reestruturação de forma e conteúdo com a criação de nova personagem “Mafalda”, novas histórias, linguagem visual e novo cenário.
- Campus em Ação – Ampliação da rede com a inserção de novas Universidades e a seleção de nova dupla de apresentadores.

### **VI – Novos Projetos, Parcerias, Co-Produções e Programas Especiais**

- Especial 30 anos **Metrópolis**
- Especial 10 anos **Manos e Minas**
- Especial Consciência Negra **Manos e Minas**
- Especial Semana do Folclore **Quintal da Cultura**
- Especial de Auto de Natal “**O Menino mais Rico do Mundo**”
- Especial 50 anos TV Cultura com **Elza Soares** para exibição em 2019
- Especial 50 anos TV Cultura com Personalidades para o **Momento Papo de Mãe**
- **Livro Brasil Toca Choro**
- Participação no **Teleton**: Momento Papo de Mãe e Quintal da Cultura
- **Sala de Cinema**, em parceria com a SPCine.
- **Escala Musical**, nova série em produção

- **Brasil Toca Forró**, nova série em produção
- Vídeo promocional para Secretaria de Educação com proposta para nova canal voltado aos conteúdos curriculares

## VII – Produção Própria – Programas de Grade 2018

Programas, Especiais, Documentários e Outros	Data de Estreia, Início de Exibição	Exibições		Chamadas Especiais e Campanha de Divulgação
		Inéditas	Reprises	
Brasil Toca Choro	04/11/2018	9	9	***
Café Filosófico	04/03/2018	41	9	***
Campus em Ação	03/03/2018	44	8	2
Cultura Livre	03/04/2018	38	12	***
Efemérides	29/07/2018	54	-	0
Inezita (Documentário)	18/10/2018 Estreia na 42ª Mostra Internacional de Cinema	3 Exibições na Mostra	***	Chamadas Especiais Exibidas na TV, na Rádio e Mídias Sociais.
Manos e Minas	07/04/2018	39	52	***
Metrópolis	04/01/2018	250	5 Reedições	***
Momento Papo de Mãe - Diário	26/03/2018	198	200	6
Momento Papo de Mãe - Sábado	13/01/2018	51	0	***
Quintal da Cultura - Cabeças		203	407	Cabeças, Chamadas, Clipe Musical, Maratona Especial Ofélia e Vlogs para a Internet.
Sr. Brasil	18/03/2018	40	10	***
Teatro é na Cultura/Chamadas	19/03/2018	18	***	***
Territórios Culturais	12/11/2018	35	***	5
Viola Minha Viola - Especial	08/04/2018	40	1	***



## NÚCLEO DE ARTES

---

### **Computação Gráfica**

A coordenadoria de computação gráfica é responsável pela criação e manutenção do videografismo de toda a grade de programação da TV Cultura.

Dentre as atividades desenvolvidas na Computação Gráfica, estão à criação de logos, vinhetas de abertura, tarjas de crédito, ilustrações e animações, efeitos visuais, cenários virtuais e criação e desenvolvimento de pacote gráfico.

No ano de 2018, a Computação Gráfica trabalhou na manutenção dos pacotes gráficos dos programas e na criação e implementação de outros, além de desenvolver a nova identidade visual da emissora para lançamento de grade do próximo ano.

## Jornalismo

Serviços	Programa
Logos	Materia de Capa
Vinhetas de abertura e passagem	Repórter Eco
Tarjas para crédito	Jornal da Cultura 1º Edição
GCs (bases)	Jornal da Cultura 2º Edição
Teasers	Roda Viva
Desenvolvimento pacote gráfico	Eleições 2018
	Cartão Verde
	Retrospectiva 2018
Sistema automatizado de Twitter via ORAD	JC Debate
	Cartão verde
Vinhetas internas	Jornal da Cultura
	Matéria de Capa
Mapas	Cartão Verde
Infográficos	JC Debate
Telas de informações	Jornal da Cultura
Tarjas e legendas	Matéria de Capa
Escalações	Jornal da Cultura 1ª Edição
Destaques	Roda Viva
	Ordem do Dia
Audiotapes;	Jornal da Cultura
Animação de charges;	Jornal da Cultura 1ª Edição
Artes médicas e esquemáticas;	Matéria de Capa
Reconstituições;	Jornal da Cultura 1ª Edição
	Jornal da Cultura
Loop para videowall;	Retrospectiva 2018

## Programação

Serviços	Área / Programa
Tarjas	Ano Novo Rede Cultura “o que a distancia separa, a cultura une”
Cartela	Recife 2018 junto a afiliada TV Nova Nordeste
Passagens e GCs	Identidade institucional 2018
Composições em chroma	Sessão Animal
Telas de informações	Parintins
Infográficos e logos	Rebrand do Canal Multicultura
Vinhetas: abertura e passagens especiais	Rebrand da TV Câmara
Desenvolvimento pacote gráfico	Cultura Marcas
	Cultura Digital
	Teaser Galinha Pintadinha
	Nova Campanha Institucional; Rede Cultura junto a afiliadas
	Agro Cultura em parceria com afiliadas TVE do Espírito Santo
	Lançamento da Turma da Mônica na programação
	Institucional Meio Ambiente: “O Verde faz parte da nossa Cultura
	SP CINE
Vinhetas de passagem	Mês da Criança
Telas de serviço	Primavera Cultura
Vinhetas especiais temáticas	Verão na Cultura
Tarjas para cada um dos gêneros	Aniversário de São Paulo 465 anos
Classificações indicativas	Teatro é na Cultura
	Campanha Feliz 2019
	Campanha 50 Anos
	Campanha TV Pública
Cartelas de serviço e manutenção	Programação
Tarjas dos filmes	
Marcas d’água	
Vinhetas de passagem	

## Produção

Serviços	Programa
Criação e Desenvolvimento Pacote Gráfico;	Lançamento Jazz Sinfônica Brasil
Teaser ;	Quintal da Cultura 2018
Template ;	Manos e Minas 2018
Selo Twitter;	Brasil Toca Choro
Artes via ORAD;	Territórios Culturais
Logo;	Metrópolis 30 Anos
Vinhetas de abertura e passagem	Momento Jazz Sinfônica Brasil
Tarjas para crédito;	Nova temporada Momento Papo de Mãe
Composições em chroma;	Documentário Inezita Barroso
Animações e efeitos especiais;	Final Prelúdio 2018
Vinhetas internas;	JC Debate
Manutenção das tarjas de GCs dos filmes e reprises;	Cartão Verde
Bases para GCs (demais programas da grade);	Roda Viva
Cartelas de abertura para cada episódio	Clássicos – Osesp
Inserções de animações e efeitos especiais;	Cartão Verde
Mapas, telas de informações, tarjas e destaques;	TV Univesp
	TV Câmara
	Promos
	Sr. Brasil
	Metrópolis
	Eleições 2018
	Fim Ano 2018
	Café Filosófico

## Cenografia e Arte

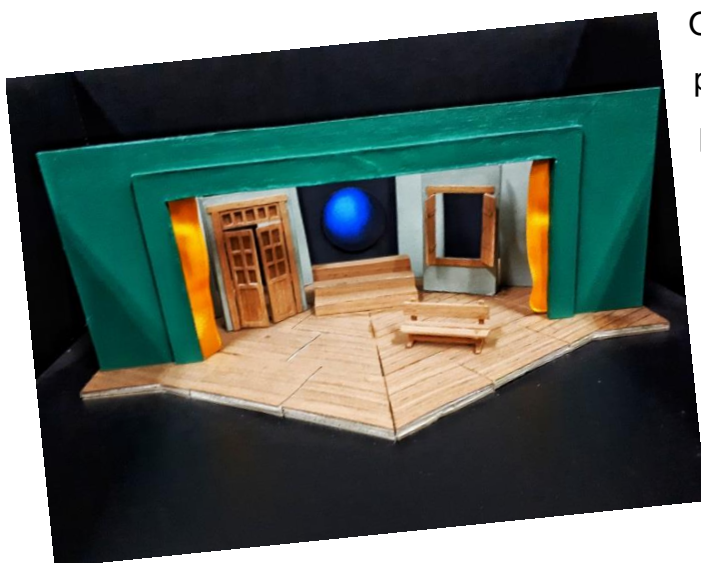
Em 2018, a área de Cenografia e Arte foi responsável, entre outras atividades, pelo desenvolvimento de novos projetos cenográficos de programas e pilotos, estudos, pesquisas, criação, readequação e manutenção de cenários, além de construção, montagem e desmontagem de sets, quadros e cenários.

As atividades compreendem os setores responsáveis pelo produto final do trabalho artístico, são elas: cenografia, artes gráficas, efeitos especiais, contrarregra e maquinaria e fábrica de cenários (marcenaria, pintura e tapeçaria).

Entre as atividades de 2018, foram desenvolvidas diversas versões de projetos para os novos programas, com lançamentos previstos em 2018. Estudos, orçamentos, pesquisas resultaram em projetos trans-midiáticos (internet, canais, televisão e novos produtos).

Seguem informações sobre os projetos de programas desenvolvidos, criados, e as demais atividades quantitativas realizadas durante o ano de 2018:

## Cenografia



O Setor de Cenografia foi responsável por todos os projetos, aprovados ou não, pelas pesquisas, projetos, maquetes eletrônicas e físicas, orçamentos, apresentações, acompanhamentos nas construções, acabamentos, montagens e gravações. Para tanto, o setor de Cenografia conta com o apoio de outros setores do Departamento, tais como: Artes Gráficas, Efeitos

Especiais, Fábrica de Cenários, Contrarregra e Maquinária.

**Produtos e Programas Submetidos às Atividades de Pesquisa, Desenvolvimento,  
Manutenção e Adaptação de seus Cenários**

+50 (TV Câmara)	Panorama - Forum Econômico Mundial
16ª Semana de Museus	Panorama - Dias das Crianças
Brasil Toca Choro Cabeças	Paulo Saldiva (Midia Digitais)
Brasil Toca Choro Lançamento	Prelúdio 2018
Café Filosófico 15 Anos	Programa de Turismo (Piloto)
Café Filosófico Campinas (Projetos de 1 a 9)	Promo Educação - Set Living
Café Filosófico Especial - Teatro Castro Mendes	Provocações 2018 (Piloto)
Café Filosófico Especial Jundiaí	Quintal da Cultura - cenário live
Câmara em Pauta (TV Câmara)	Quintal da Cultura - cenários (banheiro)
Campus em Ação	Quintal da Cultura - reformulações
Carnaval 2018	Quintal da Cultura (Episódios)
Cartão Verde 2018	Quintal da Cultura 2018 (projetos 1 a 5)
Causando em São Paulo (TV Câmara)	Quintal da Cultura Especiais
Cultura Brasil (Projetos 1, 2 e 3)	Rádio Cultura Brasil - Projetos 1 e 2)
Cultura Livre no estúdio C	Rádio FM (Projetos 1 a 5)
De Olho na Educação	Retrospectiva 2018
Decisões e Argumentos (TV Câmara)	Roda Viva - Salão de Humor de Piracicaba
DJ Cão e a Loja de Discos (Projetos 1, 2 e 3)	Roda Viva 2018 (Projeto 1, 2 e 3)
Documentário Inezita	Roda Viva 2018 (Projetos 1, 2 e 3)
Efemérides (21 roteiros)	Roda Viva Especial (governadores)
Escala Musical	Roda Viva Especial (presidenciais)
Especial 80 Anos Julio Medaglia	Roda Viva Itinerante (Projetos 1 e 2)
Especial Tiribim Tiribom	Roda Viva Temático (17 Temas)
Evento Encontro das Afiliadas - Estúdio C	Semana JC
Evento Lançamento Agro Cultura	Sr.Brasil (restauração e novos elementos)
Inclusivo (TV Câmara)	SIPAT 2018
Jazz Sinfônica	Tá Certo (Projeto 1, 2, 3 e 4)
Jornal da Câmara SP (TV Câmara)	Univesp TV (Projetos 1, 2, 3, 4 e 5)
Jornal da Cultura - Arquibancada	Vinheta Agro Cultura
Manos & Minas 2018 (Projetos 1, 2 e 3)	Vinheta dias das Crianças
Manos & Minas no estúdio C	Vinheta Escala Musical
Metrópolis - Troca de obra	Vinheta Primavera
Metrópolis 30 Anos (Projeto 1, 2 e 3)	Vinheta Verão
Momento Papo de Mãe (Projeto 1, 2 e 3)	Viola Minha Viola 2018
Osesp	Viola Minha Viola Especial

## Artes Gráficas

O Setor de Artes Gráficas atendeu em 2018 com mais de 3.400 artes (layout, arte final, diagramações, impressões, etc.), apoiando a cenografia e a fundação em geral.



<p>Layout e Arte Final / Diagramação</p>	<p>Anúncios para jornais, Cartões de Apresentadores, Capas de Livros, Sacolas, Capas de Discos, Capas de VHS, Capas e Rótulos de DVD, Certificados, Arte e impressão em papelão, Prismas, Ingressos, Apresentações de projetos, Backdrops&amp;Jornais fakes, Paineis (Plotagem), Botons, Arte Dia Internacional da mulher, Mapa interno, Banners, Cartazes (arte final e impressões em A3), Cartazes (grandes formatos), Convites, Etiquetas adesivas, Crachás, Canoplas de microfones, Capas para Tablet, Arte final de impressões e instalações em lona, Arte final para impressões em adesivo fosco, Arte final para impressões UV+recorte de contorno, Vinil adesivo em recorte, Placas, Artes finais para a presidência, Artes finais para o RH, Style Guide de programas, Fichas (demissional/admissional), Diagramação e Arte final de Relatórios, Cédulas de eleição, Embalagens fake, Vetorização de arquivos, Calendários fake, Rótulos, Folhetos e Arquivos variados.</p>
--	--

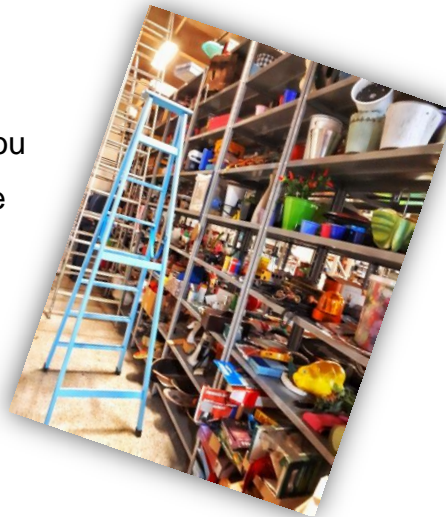


## Efeitos Especiais

O setor de Efeitos apoiou todos os projetos cenográficos, com manufaturas, restaurações, mockups, pinturas de arte, efeitos, etc., bem como, apoiou o departamento de figurinos, com manufaturas, restaurações, etc., de acessórios e caracterizações de figurinos.

### **Contrarregra e Maquinária**

Em 2018, o setor de Contrarregra e Maquinária montou todos os projetos cenográficos nos estúdios, teatros e externas em geral, bem como todos os eventos internos institucionais e comemorativos.



### **Fábrica de Cenários (Marcenaria, Pintura e Tapeçaria)**

Em 2018 a Fábrica de Cenários (Marcenaria, Pintura e Tapeçaria) construiu todos os cenários criados e projetados pela Cenografia, bem como colaborou em vários reparos e apoio às outras áreas que necessitaram dos setores. (construindo bancadas, reformando poltronas, retocando mesas de trabalhos, etc.)

Além das atividades acima descritas, estudos, orçamentos e desenvolvimento de novos layouts, foram atendidos outros serviços internos da Fundação Padre Anchieta.

### **Figurino**

A Coordenação de Figurinos é responsável pelas produções de figurino, maquiagem e cabelo do elenco e profissionais de vídeo da emissora. Também executa serviços na



caracterização de personagens e no figurino cênico.

O Setor de Figurinos é responsável por toda a produção de figurinos para elenco, apresentadores e dramaturgia dos programas próprios e, também, no caso da pós-produção, dos utilizados na gravação de “cabeças” pós-produzidas para os programas de terceiros e internacionais, como longas-metragens, documentários, entre outros programas.

Este setor foi responsável, em média, por mais de 7.500 (sete mil e quinhentos) produções, ao longo do ano de 2018.

Figurinos	Quantidade de Composições
Telejornais	3.210
Infantis	657
Produções da TV Cultura - Programas de Linha	3.403
Clássicos	238
Produções Próprias e Pós Produzidas - Canal Rá Tim Bum, Quadros e Novos Projetos	180
<b>Total</b>	<b>7.688</b>

### Maquiagem e Cabelo

Em 2018, o setor colaborou para a caracterização artística, maquiagem (com provas de estúdio e externas), além de acompanhamento constante da maquiagem e cabelo dos apresentadores à frente dos programas de linha e telejornais, também de convidados e artistas que se apresentam em programas, além de cobertura de eventos, com profissional alocado em estúdio e externas.



No ano de 2018, mais de 11.500 produções de maquiagem e cabelo, contando equipe artística da emissora, e ainda convidados, artistas e novos projetos.



### **Guarda-roupa (camareiras)**

A manutenção da área e o fluxo de figurinos são intensos durante todo o ano. Em 2018, 8.000 (Oito mil) produções necessitaram lavagem ou outro tipo de manutenção e nova destinação, a partir de trabalho contínuo da área. É responsável pelo suporte aos programas com o serviço de camareira

(passagem, troca e estilização).

## NÚCLEO DE JORNALISMO

---



### Jornal da Cultura

O Jornal da Cultura manteve a linha editorial de mesclar acontecimentos do dia com reportagens produzidas e séries, além da fórmula pioneira de análise dos fatos com a participação de um âncora e

dois comentaristas na bancada, especialistas nas mais diversas áreas do conhecimento e com pontos de vista diferentes.

Em 2018, tivemos a estreia de 3 correspondentes internacionais Juliana Yonezawa (Londres); Lívia Filadelfo (Hamburgo, Alemanha); e Ruth Meire (Flórida, EUA). Fizemos entradas ao vivo nas manifestações culturais pelo país, como o Carnaval; o Festival de Parintins (AM), além do programa DE OLHO NO VOTO, que nos dias 07 e 28/10 acompanhou todos os passos da votação, com entradas ao vivo e mesas de debates a partir das 17 horas; e produzimos as series especiais: “Maio de 68” (os 50 anos da revolução de costumes) – “Brasil Ideal” (ações positivas na economia, saúde, educação e emprego no país) – “Educar é preciso” (o funcionamento da educação na Finlândia) – “Ilha Formosa” (como a ilha de Taiwan conseguiu um rápido desenvolvimento econômico e tecnológico) – “Viva África” (a situação da África, entre guerras internas e o desejo de prosperidade) – “Arigatô Brasil” (um cenário dos 110 anos da imigração japonesa).

Crescemos também na participação de emissoras parceiras que integram a Rede Cultura: repórteres com os sotaques regionais se apresentaram nos três telejornais (12 horas), (21h15) e Edição de Sábado (21h15). Tivemos Aracaju, Fortaleza, Três Lagoas (MS), Goiânia, Porto Alegre, Curitiba, Cascavel (PR), Belém, Porto Velho, Manaus, Belo Horizonte, Roraima, entre outros. Destaque para a participação da equipe de reportagem

no Rio de Janeiro, através da TV Universo de Niterói. Deslocamos repórteres daqui de São Paulo a Brasília e a outros estados, sempre que necessário.

Passaram pela bancada do JC (21h15) nada menos que 50 especialistas nas mais diversas áreas.

O Jornal da Cultura também incentivou a participação do público ao longo de 2018. Colocou e respondeu no ar questões levantadas através do twitter na hashtag Jornal da Cultura.



### **Jornal da Cultura 1ª Edição**

O Jornal da Cultura 1ª Edição apresenta diariamente os principais fatos da manhã e antecipa os assuntos que serão destaque durante a tarde. Conforme pesquisa realizada por esta emissora, o JC1 tem um público variado, formado em sua maioria por mulheres acima dos 40 anos, das classes C e D, com filhos.

Para atender a esse público, nossas reportagens e quadros promovem a cidadania e a prestação de serviço, com destaque para temas de saúde, direito do consumidor, poder público, cultura, esporte, solidariedade e bem comum, além da cobertura dos principais fatos do momento. Por dia, produzimos de quinze a vinte reportagens e notas, além de entradas ao vivo.

#### **Entre os destaques da produção deste telejornal no ano de 2018, estão:**

- ✚ Economia Doméstica, quadro com dicas semanais para manter as contas domésticas em ordem. A cada semana, um assunto de destaque no noticiário econômico ou uma sugestão ou dúvida enviada pelos telespectadores são explicados com exemplos concretos dos efeitos sobre as contas domésticas. Também damos dicas no estúdio sobre as melhores práticas para manter a vida financeira familiar saudável;

- ⊕ Linha de frente, quadro semanal que destaca projetos sociais e iniciativas dos próprios cidadãos para melhorar seu entorno. É uma forma de dar visibilidade ao protagonismo das comunidades periféricas no enfrentamento dos desafios próprios do nono país mais desigual do mundo;
- ⊕ Hora do Esporte, quadro diário com os destaques esportivos de diferentes modalidades. Diferente do que acontece em outros noticiários, onde o futebol é sempre o destaque principal, no JC1 ele é um assessor importante, mas mantemos o espaço aberto para o destaque de modalidades variadas e categorias amadoras, novas práticas esportivas, além de histórias de superação e promoção humana através do esporte;
- ⊕ 30 anos da Constituição Cidadã, série de cinco reportagens sobre realização da Constituinte, conquistas do texto constitucional e desafios ainda vigentes para implementação dos direitos garantidos ali. Na semana em que o texto constitucional completou três décadas de sua promulgação, o JC1 abriu espaço para historiadores, juristas, sociólogos, economistas, lideranças de movimentos sociais e a população em geral através de entrevistas gravadas para entender o processo de construção da Constituição que teve o maior índice de participação popular, seus entraves, os bastidores e o jogo do poder, as demandas setoriais e corporativas, as garantias fundamentais, as inspirações, o sucesso e o fracasso da implementação de seus artigos. Também abordamos as mudanças necessárias e as ameaças ao texto, nos tempos atuais;
- ⊕ Fórum Mundial da Água, série entradas ao vivo direto de Brasília e de reportagens sobre o evento, realizado pela primeira vez no hemisfério sul. A oitava edição contou com duzentos debates e foi palco do lançamento do relatório das Nações Unidas sobre desenvolvimento hídrico. As reportagens que acompanharam a cobertura diária ao vivo dos principais fatos do Fórum trataram sobre a situação do uso da água no Brasil, onde o recurso sobra e falta ao mesmo tempo, os desafios para evitar a escassez no mundo, os conflitos internos e externos por água e as soluções participativas para garantir o abastecimento;

- ✦ Copa do Mundo na Rússia, cobertura especial da com a enviada especial Eloá Orazem. Reportagens de interesse cultural e político complementaram a cobertura esportiva. Pudemos trazer ao público brasileiro um pouco dos atrativos que a Rússia guarda, fora das quatro linhas. Durante as quatro semanas de competição, exibimos reportagens diárias sobre costumes, história, turismo, cultura local, gastronomia, relações internacionais, meio ambiente e outros temas próprios das cidades-sede que pudemos visitar;
- ✦ Eleições 2018, cobertura especial das com destaque para a prestação de serviço ao eleitor e à ampla discussão de temas sensíveis à campanha ao longo dos meses que antecederam o pleito. Também destacamos em várias reportagens o protagonismo feminino na campanha, com candidaturas presidenciais incluindo mulheres e o debate sobre a cota feminina entre os candidatos das diferentes legendas. Ouvimos sociólogos, cientistas políticos, analistas, ativistas, pesquisadores e a população nas ruas;



### **Roda Viva**

Ao longo de 2018, o programa Roda Viva voltou a se projetar no cenário nacional como o principal programa de entrevistas da televisão brasileira. Por ocasião das eleições de Outubro

e Novembro, o programa entrevistou os candidatos à presidência mais bem colocados nas pesquisas – incluindo o presidente eleito, Jair Bolsonaro. Também passaram pelo centro do Roda Viva, os candidatos:

Geraldo Alckmin / Fernando Haddad / Henrique Meirelles / Álvaro Dias /  
Marina Silva / Ciro Gomes / Guilherme Boulos.

No plano estadual, foram entrevistados o governador eleito, João Doria e os candidatos Márcio França e Luiz Marinho.

Além do tema das eleições de 2018, foram muitas as entrevistas que tiveram ampla repercussão nos jornais, revistas e nas mídias digitais. Entre outras, podemos destacar:

- Entrevista com o juiz Sérgio Moro, em 26/03, teve média de audiência de 3.8 e pico de 4.7;
- Outra entrevista que teve uma boa audiência, 2.3, e muita repercussão na mídia foi realizada em Julho, com Jair Bolsonaro;

**Destacam-se, ainda as seguintes entrevistas:**

- Ozires Silva, engenheiro, fundador da Embraer e coordenador da equipe que criou o avião Bandeirante.
- Zuenir Ventura, jornalista e escritor;
- Jorge Calderia, escritor e historiador, que neste ano lançou “A História da Riqueza no Brasil”;
- Sérgio Sá Leitão, Ministro da Cultura;
- Mendonça Filho – Ministro da Educação;
- Eduardo Guardia – Ministro da Fazenda;
- Márcio França – Governador de SP;
- Gustavo Franco, economista e ex-presidente do Banco Central;
- Seth Siegel – especialista em questões relacionadas com a água e articulista do New York Times e Washington Post;
- Dráuzio Varella – um dos mais respeitados oncologistas do país;
- Flávio Rocha – Empresário e dono do grupo Riachuelo;
- Hélio De La Peña – humorista;
- Gianni Barbacetto – jornalista e escritor italiano, co-autor do livro “Operação Mãos Limpas”, sobre o combate à máfia;
- Raí – ex-jogador e dirigente de futebol;
- Pedro Corrêa do Lago, editor, bibliófilo e colecionador de obras raras, autor de 20 livros sobre cultura brasileira. Neste ano, lançou “Oswaldo Aranha, uma

fotobiografia”, que resta a trajetória de seu avô materno, embaixador, ministro da Fazenda, da Justiça e das Relações Exteriores no governo de Getúlio Vargas;

**Ainda neste ano, promovemos debates sobre assuntos da máxima importância para o País, como:**

- Reforma Tributária, entrevistando o deputado Luis Carlos Hauly, relator de um projeto de reforma em andamento na Câmara Federal;
- Reforma da Previdência, debate, reunindo especialistas como Fábio Giambiaggi e Pedro Neri;
- Privatizações, debate que reuniu os economistas Luiz Carlos Mendonça de Barros; Paulo Roberto Feldman (USP); Gesner Oliveira (FGV); e Virginia Parente (USP);
- Ciência & Tecnologia, um debate que reuniu Carlos Henrique Brito Cruz, diretor científico da FAPESP; Mayana Zatz, diretora do centro de pesquisa do genoma humano do Instituto de Biociências da USP; Paulo Saldiva, diretor do Instituto de Estudos Avançados da USP; Alicia Kowaltowski, profa. do Departamento de Bioquímica da USP e Antônio José Roque da Silva, diretor do Laboratório Nacional de Luz Síncrotron e do Projeto Sirius;
- Segurança – debate sobre a questão Segurança no país e a intervenção federal no Rio de Janeiro. Participaram: Edison Brandão, desembargador do Tribunal de Justiça de São Paulo; Sergio Adorno, coordenador do Núcleo de Estudos da Violência da USP; José Vicente da Silva Filho, coronel reformado e ex-secretário Nacional de Segurança Pública; Rodrigo Pimentel, sociólogo, ex-capitão do Bope e co-roteirista dos filmes Tropa de Elite, 1 e 2;
- Fórum Mundial da Água – o debate reuniu Samuel Barreto, da ONG Nature Conservancy; Wagner Costa Ribeiro, geógrafo e prof. Do Depto. De Geografia da USP; Malu Ribeiro, da Fundação SOS Mata Atlântica; Paulo Massato, diretor de operações da SABESP; e Oscar Cordeiro, Diretor de Regulação da ANA, Agência Nacional de Águas;



MATERIA  
DE CAPA

## Matéria de Capa

Em abril de 2018, o programa Matéria de Capa volta para o horário das 19h00, no domingo, retomando os bons índices de audiência, que sempre ficam próximos dos números do Planeta Terra, da BBC. Alguns exemplos:

15/04 – Duas semanas após a volta para o domingo: Planeta Terra 2.8; Matéria de Capa, 2.6 (exibimos um

programa sobre Galápagos);

21/10 Domingo – Planeta Terra, 1.8; Matéria de Capa, 1.7;

13/05 – Planeta Terra, 2.3; Matéria de Capa, 2.0;

Em geral, os índices ficam próximos e indicam a aceitação do programa pelo telespectador, além do acerto da fórmula, que permite alcançar boa audiência, a um custo bastante baixo, principalmente, se for comparado com o investimento necessário para se produzir um programa como o Planeta Terra.

Entre os programas que tiveram boa repercussão entre os telespectadores, como se pode observar pelas mensagens recebidas no Facebook e YouTube, destacam-se:

- **Passado e Futuro** – Neste programa fizemos uma rápida linha do tempo, dos nossos primeiros ancestrais, incluindo o homo habilis e homo erectus, há milhões de anos, passando pelos hominídeos, há cerca de 200 mil anos, até o homem do futuro, meio-homem, meio-máquina, com implantes artificiais para substituir órgãos internos, mudanças genéticas para evitar doenças e câmeras no lugar dos olhos.
- **Mar de Plástico** – Mais de 50 países aderiram à campanha anunciada pela ONU para reduzir a poluição causada pelo uso do plástico. Este foi o segundo programa sobre o tema que fizemos. Nas duas ocasiões, recebemos mensagens muito simpáticas dos telespectadores.

- **Verdade e Mentira** – Estudiosos da mente vasculham o cérebro para tentar descobrir porque as pessoas mentem tanto. Mentem para si próprias, para os amigos, para os chefes e colegas de trabalho. Em geral, as pessoas tentam se convencer de que são mais bonitas do que realmente são, mais inteligentes, mais produtivas no trabalho ou que dominam certos temas que, na realidade, conhecem de forma superficial.
- **Namoro Virtual** – O assunto mereceu capa da Economist, depois que pesquisas feitas na Europa e Estados Unidos mostrou que a internet é o segundo meio mais procurado pelas pessoas para arranjar um companheiro/a. Cerca de 200 milhões de pessoas hoje, no mundo Ocidental, se conheceram pela rede e acabaram se casando ou mantendo uma relação estável. Na China, o número passa de 300 milhões.
- **Mare Populista** – Cientistas políticos e filósofos tentam explicar a origem da maré populista e conservadora que se espalha pelo mundo. Na Europa, a Hungria, Polônia, Holanda, Suécia, Dinamarca e em muitos outros países, grupos direitistas chegam ao poder ou se aproximam dele.
- **Temperatura Máxima** – O início do século 21 já registra os maiores recordes de calor dos últimos 150 anos. Para a maioria dos cientistas que estudam o fenômeno, os dados mostram que o aquecimento global é uma realidade e que – entre outras consequências – o mundo terá de conviver com uma escassez de água cada vez maior.
- **Esperança e Medo** – A inteligência artificial vai provocar uma revolução maior do que a Internet, alterando o modo como vivemos e levando a profundas mudanças na sociedade. Ao mesmo tempo em que desperta esperanças, também provoca medo. Exemplo: chips instalados no cérebro vão permitir a cura de inúmeras doenças, mas abrem caminho para que hackers entrem no sistema e provoquem distúrbios ou alucinações nas pessoas.
- **A Longa Jornada** – Num ritual que se repete há milhões de anos, grupos de baleias viajam milhares de quilômetros, na mesma trajetória de ida e volta, a cada ano, em busca de locais seguros para se alimentar e reproduzir. Acompanhamos essa viagem com imagens captadas de satélites ou captadas por pesquisadores

em barcos à serviço da NOAA – Administração para Oceanos e Atmosfera dos EUA.

- **Viagem Rumo ao Sol** – Viajando a 700 mil quilômetros por hora, a nave Parker vai chegar perto do Sol e enfrentar temperaturas de mais de mil graus Celsius. Uma outra nave vai pousar em Marte, numa das experiências mais fantásticas da engenharia espacial: em poucos segundos, os computadores de bordo vão orientar o pouso, abrir paraquedas, calcular a velocidade de pouso e abrir o trem de aterrissagem.
- **Grafeno** – Mais de cem empresas, espalhadas pelo Planeta, travam uma corrida pela descoberta de aplicações para o Grafeno, que tem um mercado estimado em bilhões de dólares e promete uma revolução tecnológica nas indústrias automotiva, aeroespacial, biomédica, eletrônica, telecomunicações e para a filtragem de água potável. O Brasil tem uma das maiores reservas de grafite do mundo e é desse material que se extrai o grafeno.



### Cartão Verde

Em 2018 o Cartão Verde completou 25 anos no ar. Marca que fez a temporada atual desafiadora e especial para a produção do programa.

Desafiadora porque ao longo de todos estes anos o Cartão Verde, refletindo a hegemonia do futebol em nosso universo esportivo, aliou sua identidade ao principal esporte praticado no país e, desse modo, se solidificou como um espaço onde as grandes questões relacionadas a ele são debatidas, não só no âmbito esportivo mas também no artístico e cultural. E ainda que a história do Cartão Verde seja reconhecidamente plural nesse sentido, contemplando todas as modalidades esportivas, tínhamos na realização de uma nova edição da Copa do Mundo um marco também. Por este motivo a produção do programa e outras áreas afins da Fundação, em um esforço conjunto, trabalharam para repaginar o programa a tempo de aproveitar o início daquele

que é tido como o maior evento esportivo do planeta. Ainda na primeira quinzena de junho deste ano, justamente no dia da abertura da Copa do Mundo da Rússia, o Cartão Verde foi exibido com nova identidade visual e novo cenário. O novo espaço cenográfico nos permitiu dar nova dinâmica ao programa, e possibilitou uma interação maior entre o apresentador, os comentaristas e o convidado.

O conteúdo editorial do Cartão Verde nessa nova fase também foi revisto e incorporou novos quadros. Um deles dando atenção especial a questões históricas e de memória, cujo conteúdo, inclusive, em determinada oportunidade teve sua veiculação transformada em matéria de "O Estado de São Paulo". A saber, tratava-se da descoberta de imagens da Copa Rio realizada no Brasil em 1951. As mudanças e as novas criações também nos permitiram explorar melhor o arquivo da casa e, conseqüentemente, a figura do nosso principal comentarista, Roberto Rivellino, possivelmente, depois de Pelé, o maior nome vivo da história do futebol brasileiro. Iniciativas que reforçaram o compromisso do programa com sua própria história e com a missão da Fundação - de contribuir para a formação crítica do homem. Nesse sentido o Cartão Verde, pela qualidade das informações e pelo tom dos debates que propõe, tem preservado sua vocação educativa e, ao mesmo tempo, reforçado seu compromisso jornalístico ao se distanciar do tom polêmico e de puro entretenimento que têm ditado o tom de boa parte dos programas esportivos da TV brasileira.

Ao longo do ano atenção especial foi dada também às questões envolvendo a internet e suas ferramentas. Em parceria com o núcleo de mídias digitais fizemos uma análise das ações que vinham sendo realizadas nesse sentido e dos números que vinham sendo obtidos. A partir desse trabalho mudamos a forma e o conteúdo dos materiais disponibilizados pelo programa, em especial no Twitter. Ao mesmo tempo, criamos uma ação para fortalecer a marca de 25 anos do programa, amparada não somente, mas principalmente, na veiculação de momentos de importância histórica levados ao ar pelo Cartão Verde ao longo dessas últimas duas décadas e meia. Testemunhos de importância histórica dados por personagens ilustres como o humorista Chico Anysio, o maestro João Carlos Martins, o escritor Ruy Castro, e de notáveis do próprio segmento

esportivo. Ações que já se traduziram em um forte incremento no número de acessos e compartilhamentos nas páginas do programa mantidas na rede.

A trajetória de isenção construída pelo Cartão Verde ao longo das últimas duas décadas e meia segue sendo para nossa pequena equipe motivo de grande satisfação profissional. Personagens importantes do cenário esportivo, das mais diversas modalidades, o reconhecem como um dos veículos mais importantes da crônica esportiva brasileira. Não por acaso, recentemente, um dos maiores portais da internet abriu uma de suas matérias esportivas dizendo que o ex-técnico do Atlético Paranaense, que não estava falando com nenhum veículo de comunicação, tinha topado falar para o Cartão Verde. Pequenas vitórias que alimentam nossa vontade e empenho para ver o programa ter cada vez mais relevância. Objetivo quer nos coloca diante de novos desafios ligados não apenas a questão editorial, mas também a questões de divulgação, posição na nossa grade de programação e outros detalhes, todos urgentes e de suma importância.

Poderíamos destacar entre as dezenas de edições levadas ao ar neste ano de 2018 o especial feito para o Dia Internacional da Mulher, a singular entrevista com o ator Nuno Leal Maia, que pouca gente se recorda mas, já foi jogador e técnico de futebol. Bem como a presença de atletas campeões do mundo e donos de outras grandes conquistas, como a ex-jogadora de basquete Magic Paula, o ex-jogador e atual Executivo de Futebol do São Paulo, Raí. Alguns dos principais nomes da crônica esportiva brasileira também passaram este ano pelo programa. Entre os quais, o narrador Silvio Luiz e o apresentador, e ex-jogador, Neto. O Cartão Verde recebeu também em 2018 nomes da literatura e da música que nos ajudaram a oferecer um debate singular, ao trazer para o centro da conversa, profissionais e temas que, normalmente, não estão inseridos nos programas do nosso segmento.

O Cartão Verde, como tem feito ao longo de todos os anos em que estou à frente do programa na condição de editor-chefe e apresentador, tentou contemplar o maior número de assuntos possível, abrimos espaço para modalidades paraolímpicas, para o futebol feminino, que viveu um ano repleto de grandes conquistas, e temos procurado ser cada vez mais precisos na escolha e no tratamento dos temas abordados. E, com a intenção

de reforçar o elo com a nossa audiência, e não romper em nenhum momento a ligação e o compromisso com nossos telespectadores, mesmo na ausência dos torneios, no final da temporada, exibiremos sempre um conteúdo inédito. Serão cinco programas com nomes que ajudaram a escrever a história esportiva do nosso país. Programas que retratam não só a carreira dos entrevistados mas contextualizam o momento e o ambiente das conquistas e dos acontecimentos abordados.



### **Repórter Eco**

O Repórter Eco é um dos programas pioneiros da televisão brasileira. Apresenta os mais importantes assuntos de meio ambiente e qualidade de vida, no Brasil e no mundo. É considerado um programa de uma referência nacional na divulgação de reportagens com base científica e educativa. É uma das principais marcas da programação da TV CULTURA, uma emissora pública que contribui para

a formação do cidadão.

O programa aborda temas diversos: pesquisas científicas, avanços na tecnologia ambiental, projetos de instituições e empresas para a conservação e geração de energia limpa e renovável, preservação das florestas e sua biodiversidade, mares e oceanos, programas de controle de poluição do ar, solo, terra e água, ecologia urbana, astronomia, arquitetura sustentável, reciclagem, patrimônio histórico e natural, além de grandes temas mundiais como crise hídrica, mudanças climáticas e impactos do aquecimento global.

#### **Prêmios:**

A equipe do Repórter Eco teve novo reconhecimento pela qualidade do trabalho que realiza. A apresentadora e repórter Márcia Bongiovanni ganhou o Prêmio Negócios da

Comunicação, categoria sustentabilidade, que também concedeu a repórter Laís Duarte o prêmio de jornalista de destaque do Brasil na categoria.

### **Viagens, Reportagens Especiais e Cobertura de Eventos Importantes:**

- Fórum Mundial da Água - O Repórter Eco cobriu em Brasília o 8o.Fórum Mundial da Água de 2018. O maior evento sobre recursos hídricos foi realizado pela primeira vez no Brasil. Participaram pesquisadores, chefes de estado e empresários de 70 países.
- Foram produzidos 2 programas Repórter Eco sobre Água, além de 10 reportagens para o Jornal da Cultura 1a. Edição e para o Jornal da Cultura.
- Viagem ao Mato Grosso/Rio Buriti- Reportagem sobre a Terra Indígena Tirecatinga, cultura do povo Nambikwaras, do povo paresis manokis, além de riquezas naturais do RIO.
- Viagem (a convite) a Fortaleza/ Biogas - reportagem especial sobre USINA que gera o biogás a partir do lixo depositado em aterro sanitário.
- Viagem (a convite) à Chapada Diamantina, Bahia- Reportagem sobre importantes sítios arqueológicos, com pinturas rupestres feitas por povos antigos que viveram há milhares de anos, na região da Chapada.
- Viagem para Atibainha e Nazaré, interior paulista- Reportagens sobre projetos de conservação da água.
- Viagem a Itirapina-interior paulista- Reportagem na Fazenda da Toca sobre Agricultura Orgânica em grande escala comercial.
- Viagem a São Luis de Paraitinga-SP- reportagem sobre preservação da Palmeira Juçara (espécie que produz o palmito juçara - ameaçado de extinção)
- Viagem a Indaiatuba- Reportagem sobre agricultores cidades em livro sobre "Guardiões Orgânicos".
- Viagem à Baixada Santista- Reportagem especial sobre a polêmica Cava subaquática do Canal de Piaçaguera, perto da região de mangue.
- Viagem a Sorocaba, interior paulista- Reportagem sobre curativo feito com substância tirada do abacaxi.

- Viagem a Piracicaba, interior paulista - Reportagem na ESALQ defaunação, ou seja, perda de fauna.
- Viagem a Campinas e a Hortolândia, interior paulista - Reportagem especial sobre Usina Solar de Tanquinho da CPFL.
- Entrevista exclusiva para o Repórter Eco com o escritor e biólogo moçambicano Mia Couto.
- Entrevista exclusiva para o Repórter Eco como o ambientalista indiano Rajendra Singh, conhecido como o Gandhi das Água.
- Entrevista exclusiva com a famosa cientista brasileira Lygia da Veiga Pereira.

### **Temas de Reportagens / Gerais:**

Telha ecológica, Código Florestal, Desaparecimento dos Corais., Aquecimento Global, Arqueologia em Mamirauá , Saúde e Meio Ambiente com Sonia Hirsch, Educação Ambiental com o apoio de técnicos do IPT, Perda de Biodiversidade, Música , Mapa dos Ruídos em São Paulo, Vida Urbana e Saúde, Povos antigos da Amazônia, Canudinho-vilão, Estudo sobre recuperação das Florestas desmatadas, Painel do IPCC/Mudança do Clima, Enzima que come plástico, Água em Marte, Aves Extinção,. Novas Espécies na Amazônia, Criação de Abelhas em áreas urbanas, Lista Vermelha de Espécies ameaçadas, Energias Renováveis no Brasil, Energia fotovoltaica, Arte e Ecologia, Criança e Meio Ambiente, Preservação do Lobo Guará, Instrumentos musicais de sucata, Ano Internacional das línguas indígenas, RPPNs - Reservas Particulares de Mata Atlântica, Jovens e Olimpíada de Astronomia, Planta contra câncer, Entrevista com documentarista japonesa sobre caça à baleia, História das Chuvas no Brasil, Dinossauros Brasileiros, Biodiversidade Marinha etc...

### **Novo Pacote Gráfico**

O Repórter Eco ganhou cara nova e modernização com novas vinhetas, tarjas e artes para o programa.

## **Repórter Eco exibido no Exterior - Acordo com a TV BRICS**

O Repórter Eco foi um dos programas da TV Cultura escolhido pela TV BRICS para ser exibido fora na Rússia.

## **Exibição / Audiência**

O Repórter Eco é exibido pela TV Cultura de São Paulo aos domingos às 17h30. Representação na segunda-feira, às 3h00 da madrugada. É veiculado também pelas várias emissoras que integram a Rede da TV Cultura e ainda no YouTube e no Canal Digital . Manteve audiência média (só na Grande São Paulo) entre 1 e 1,5 ponto(Ibope).



## **De Olho na Educação**

O Jornalismo da TV Cultura exibiu o programa De Olho na Educação entre os dias 3 de setembro e 26 de outubro para toda a rede de emissoras educativas. Com 20 minutos de duração, o programa começava às 20h55 e antecedia a propaganda eleitoral.

Ao mesmo tempo em que fez um raio “x” da educação brasileira da creche à alfabetização de adultos, o De Olho na Educação cobrou dos candidatos o comprometimento com o assunto.

Além de expor a realidade de escolas, alunos, professores e educadores de todo o Brasil, o programa apresentou soluções para melhorar esse quadro.

Foram 40 edições apresentadas pela repórter Maria Manso. Em todas elas, a apresentadora esteve com um educador no estúdio discutindo sobre temas como: dificuldades dos alunos no Ensino Noturno; Reforma do Ensino Médio; relação entre estados e municípios e a importância da escolarização no PIB brasileiro. Também foram apresentadas todas as faces da Base Nacional Comum Curricular (BNCC). Em

todos os programas foram apresentadas reportagens que embasavam o conteúdo da discussão.

Todos os convidados são educadores reconhecidos dentro e fora do Brasil por suas atuações. Entre os exemplos estão a presidente do Inep, Maria Inês Fini; a secretária executiva do Ministério da Educação Maria Helena Guimarães de Castro e a educadora Guiomar Namó de Mello.

### **Abaixo, alguns temas e convidados.**

- ♦ **Programa: Regime Colaboração**

Convidada: Marisa Abreu–Educadora, ex-secretária de educação de Porto Alegre. Para que a implementação da Base Nacional Comum Curricular (BNCC) seja implantada com sucesso, é necessária a integração entre todas as esferas de governo na educação. Isso é necessário para que material didático, estrutura dos cursos e formação dos professores sejam equânimes. Essa colaboração permite a formação em todo o País com a mesma estrutura.

- ♦ **Programa: Base Nacional Comum Curricular – Parte II**

Convidada: Ghislene Trigo

No segundo programa sobre o tema, destrinchamos alguns itens como a necessidade da descentralização do ensino, de que as características regionais tenham peso na educação e formação dos alunos.

- ♦ **Programa: Reforma do ensino Médio**

Convidado: Silmon Schwartzman – Educador e membro da Academia Brasileira de Ciências

Quais os pontos mais polêmicos da mudança? Em que pé está? Vai acirrar desigualdades sociais? Como fica o Enem dentro da reforma?

- ♦ **Programa: Raciocínio Lógico e Conhecimentos Gerais**

Convidado: Fernando Botelho-Economista e Colaborador do todos pela Educação. Discutimos a deficiência da escola pública em formar alunos com conhecimentos globais, raciocínio lógico e que “pense fora da caixinha”. E são justamente essas características que o mercado de trabalho está exigindo dos novos profissionais. A

realidade atual, na avaliação dos educadores, é que a escola pública está de um lado e o mercado de trabalho de outro. Como acabar ou minimizar esse abismo está na nossa discussão.

♦ **Programa: Transição Município Estado**

Convidado: Francisco Carbonari – Membro do Conselho Estadual de Educação

Mostramos que um dos principais problemas da Educação Básica é a transição do Fundamental I para o II. Isso ocorre porque os alunos deixam as escolas municipais e, na maioria dos casos, entram na rede estadual. Na avaliação de educadores são redes com culturas totalmente diferentes, o que deixa os alunos em um limbo. Outra mudança estrutural é a de um professor para vários de disciplinas diferentes. Além disso, é a fase da puberdade, o que já traz conflitos emocionais. Os dados dos Idebs mostram que por conta desse quadro, o desempenho dos alunos a partir do 6º ano cai consideravelmente.



### **Panorama**

O **Panorama** é um programa jornalístico exibido de segunda a sexta-feira, das 12h30 às 13h00, com dois entrevistados, tema único e apresentação de Andresa Boni.

Em 2018, o programa completou cinco anos e continuou a levar ao ar temas da

atualidade que interferem no dia a dia do cidadão: educação, saúde, segurança, economia, política, meio ambiente, comportamento e vida digital.

Educadores, médicos e outros profissionais de saúde, cientistas sociais, cientistas políticos, políticos profissionais, juristas e advogados, ambientalistas e pesquisadores do clima, expoentes da ciência brasileira, esportistas e dirigentes do esporte, estudiosos do comportamento humano e representantes do Terceiro Setor estiveram no estúdio de Jornalismo para prestação de serviço e debates provocativos para os telespectadores, que responderam intensamente com suas opiniões e dúvidas.

Para essa interação programa-telespectador contribuíram canais de comunicação como Facebook, Twitter, YouTube e a Central de Relacionamento.

O Panorama realizou, ao longo do ano, algumas séries de programas especiais para aprofundar temas, entre elas:

✓ **Série “Eleições”**

Série de cinco programas apresentou os principais problemas no Brasil e os maiores desafios que os candidatos à presidência enfrentariam caso vencessem as eleições deste ano. Em cada edição, contamos com a presença de um especialista na área e um jornalista que cobre o tema:

**Programa 01: Eleições / Educação**

Recebemos a professora Maria Amábile Mansutti, diretora de tecnologias educacionais do Centro de Estudos e Pesquisas em Educação, Cultura e Ação Comunitária, o CENPEC e a jornalista Elisângela Fernandes, diretora da Associação de Jornalistas de Educação, a **Jeduca**.

**Programa 02: Eleições / Segurança**

Recebemos Roberta Astolfi, pesquisadora do Fórum Brasileiro de Segurança Pública e a jornalista Laura Capriglione, especializada em segurança pública, justiça e direitos humanos.

**Programa 03: Eleições / Saúde**

Recebemos a médica Marília Louvison, pesquisadora da Faculdade de Saúde Pública da Universidade de São Paulo e a jornalista Cristiane Segatto, especializada em saúde.

**Programa 04: Eleições / Economia**

Recebemos o economista Roberto Troster e a jornalista especializada em economia Aiana Freitas, da Rádio Band News FM.

**Programa 05: Eleições / Papel do Voto**

Recebemos o desembargador Carlos Eduardo Padin, presidente do Tribunal Regional Eleitoral de São Paulo e o jornalista André Guilherme Vieira, da editoria de política do jornal Valor Econômico.

✓ **Série “O Tempo das Crianças”:**

Nesta série de três capítulos, tratamos das mudanças vividas pela criança ao longo do tempo: passado, presente e futuro.

**Programa 01: “Passado: A Criança na História”**

Voltamos na linha do tempo para contar como vivia a criança no passado. Quem eram os pequenos viajantes que aqui chegaram com os portugueses? O que diferenciava a criança pobre da rica? O que as aproximava? Do que elas brincavam? São os personagens da infância que ajudaram a construir o presente. Nossas convidadas foram a historiadora Mary Del Priore, autora do livro "História das crianças no Brasil", e a socióloga da infância Anete Abramowitch, professora da USP.

**Programa 02: “Presente: A Criança de Hoje”**

Neste programa, focamos no presente. Quem é a criança de hoje? Como a sociedade a vê? Como a escola a trata? O que ela quer? Esta criança de hoje é mais protagonista? Está mais atenta aos seus direitos e deveres? A conectividade e maior acesso à informação fazem com que ela seja mais exigente? E a relação dela com o meio ambiente, o consumo e o mundo? Nossas convidadas foram a educadora e neuropsicóloga Adriana Fóz, diretora da empresa social neuroconecte, e a estudante Anna Luiza Calixto, autora de quatro livros em defesa dos direitos da criança.

**Programa 03: “Futuro: O Brasil das Crianças”**

Esse programa voltou seu olhar para o futuro. O que essas crianças desejam para o Brasil? Qual o papel dessa geração para a construção do amanhã? Com a palavra, elas! Nosso sofá recebeu seis crianças protagonistas de suas ideias. Elas contaram suas ações e desejos sobre os mais diversos temas: educação, família, meio ambiente, política, igualdade de raça e gênero. Além dos pequenos entrevistados, tivemos como convidado o educador e escritor Ilan Brenman. O Panorama deste dia trouxe também um novo elemento: uma plateia formada por crianças de diferentes origens (indígenas, negras, imigrantes), de escolas públicas e privadas. A repórter Tatiana Bertoni interagiu com os pequenos.

## ✓ **Programas Especiais**

### **Fórum Economico Mundial da América Latina**

O Panorama, mais uma vez, saiu do estúdio. Desta vez para cobrir o Fórum Econômico Mundial da América Latina que aconteceu em São Paulo. O programa foi transmitido diretamente do hotel Grand Hyatt e recebeu convidados que debateram, durante três dias, temas como economia, tecnologia e segurança alimentar.

### **Brasilia 58 Anos**

Programa especial de aniversário da Capital Federal. Recebemos Celso Lafer, professor emérito da Universidade de São Paulo e ex-ministro das relações exteriores, e Roberto Romano, professor de Ética e Filosofia da Universidade de Campinas.

### **Lei Áurea – 130 Anos**

Para falar sobre a situação do negro em nossa sociedade, 130 anos depois da abolição da escravatura, recebemos Jussara Nascimento dos Santos, pesquisadora da Universidade Federal de São Carlos e professora da rede municipal de educação de São Paulo. A assistente social e poetisa Débora Garcia, fundadora do Sarau das Pretas e a historiadora e antropóloga Lilia Schwarcz, professora da faculdade de filosofia, letras e ciências humanas da Universidade de São Paulo.

### **Junho 2013 – 5 Anos**

Para falar sobre as manifestações de junho de 2013 e suas consequências, recebemos a socióloga Maria da Glória Gohn, professora aposentada da Unicamp e professora visitante da Universidade Federal do ABC e o cientista político Rubens Figueiredo, consultor do Espaço Democrático.

### **Abertura Copa Rússia 2018**

Recebemos Elena Vássina, professora de literatura e cultura russas da Faculdade de Filosofia, Letras e Ciências Humanas da Universidade de São Paulo. O ex-jogador, que atuou na Rússia, Dermival Almeida Lima, o Baiano. E o jornalista esportivo Cadu Cortez, apresentador do Jornal da Cultura Primeira Edição.

### **Maio – 68**

Para fazer um balanço dos 50 anos do Maio de 68, recebemos o jornalista e escritor José Arbex Júnior e o professor de história da Unicamp, Gabriel Ferreira Zacarias.

### **Transplante Coração / 50 Anos**

Para relembrar o feito do Dr. Zerbini, recebemos o Doutor Noedir Stolf, professor emérito da Faculdade de Medicina da USP. Ele fez parte da equipe que realizou o primeiro transplante de coração no Brasil. E o cirurgião Paulo Pêgo Fernandes, diretor da Unidade cirúrgica torácica do Incor e presidente da Associação Brasileira de Transplante de Órgãos.

### **Bossa Nova – 60 anos**

A composição de Tom Jobim e Vinicius de Moraes, Chega de Saudade, eternizada na voz de João Gilberto, completou 60 anos. E junto com ela, fez aniversário a Bossa Nova. Um estilo musical que deu um novo rumo à cultura brasileira e influenciou artistas em todo o mundo. Para contar essa história, recebemos a pianista Liliana Bollos, professora de música da Unifaccamp e autora do livro "Bossa Nova e crítica, polifonia de vozes na imprensa". E o também professor de música Gabriel Lima Rezende, da Universidade Federal da Integração Latino-Americana. Neste dia, um piano compôs o nosso estúdio para ilustrar a conversa.

### **Lei Maria da Penha – 12 Anos**

Usamos o gancho a efeméride para debater o importante tema: violência contra a mulher. Recebemos a promotora de justiça Fabiana Dal'mas, da Promotoria de Violência Doméstica. E a demógrafa Jackeline Romio, consultora do projeto "Reconexão Periferias", da Fundação Perseu Abramo.

### **80 Anos Guerra Dos Mundos**

Em 1938, um programa de rádio criou pânico nos Estados Unidos ao anunciar a invasão de extraterrestres. Era transmitida uma das fake news mais famosas da história. Na época, o acontecimento levantou o debate sobre o poder da mídia. Oitenta anos depois, a tecnologia evoluiu muito, hoje as notícias nascem e são compartilhadas rapidamente nas redes sociais. Recebemos para essa conversa o professor de filosofia e sociologia Fábio Lacerda, que defendeu a tese de

doutorado "Rádio, ficção e realidade: repensando a Guerra dos Mundos de Orson Welles". E Luli Radfaher, professor de comunicação digital na Escola de Comunicações e Artes da USP.

### **Constituição – 30 Anos**

Para marcar a data, recebemos o jurista Paulo Hamilton Siqueira Júnior, autor do livro "Constituição, Pós-Modernidade e o Constitucionalismo". E o advogado Fábio Feldmann, ex-deputado, que participou da elaboração da constituição de 1988.

### **Luta Pessoa Com Deficiência**

No Dia Nacional de Luta da Pessoa com Deficiência, falamos sobre a representatividade política dessa população de 45 milhões de brasileiros. Recebemos o jornalista Jairo Marques, colunista da Folha de São Paulo, autor do blog "Assim como você" e o rapper Billy Saga, presidente do Movimento Superação.

## ✓ **Destaque de Programas por Editoriais**

### ☆ **Saúde**

#### **Febre Amarela**

Na área da saúde, fizemos programas de prestação de serviço para alertar sobre a febre amarela. Entre os convidados, estiveram a médica sanitária Ana Freitas Ribeiro, professora da Uninove e a infectologista Rosana Richtmann, do Instituto de Infectologia Emílio Ribas.

#### **Gravidez Adolescente**

Para explicar por que o número de meninas grávidas no Brasil ainda é tão alto e como evitar a gravidez na adolescência, recebemos Albertina Duarte - ginecologista e obstetra; coordenadora da casa do adolescente da Secretaria Estadual de Saúde de S. Paulo e Leila Cury Tardivo – psicóloga clínica e professora do Instituto de Psicologia da USP. **Aborto Discute**

Recebemos a ginecologista e obstetra Elizabeth Kipman Cerqueira, membro da Comissão Nacional de Bioética do Movimento da Cidadania pela Vida, o Brasil Sem Aborto. E a psicóloga Daniela Pedroso, membro do Grupo de Estudos sobre o Aborto.

### **Saneamento Básico**

Recebemos o advogado Rubens Naves, vice-presidente da comissão especial inter institucional de direito ao saneamento básico da OAB de São Paulo. E Malu Ribeiro, coordenadora do programa Rede das Águas da Fundação SOS Mata Atlântica.

**Suicídio/Adolescente** Para falar sobre esse tema delicado, porém muito importante, recebemos o psiquiatra Daniel Martins de Barros, do Instituto de Psiquiatria do Hospital das clínicas de São Paulo. E a psicóloga e pós-doutora pelo Instituto de Psicologia da USP, Karina Okajima Fuku Mitsui. Ela é coordenadora do programa de prevenção e pós-venção do suicídio do Colégio Bandeirantes, em São Paulo.

### **Outubro Rosa**

Recebemos o médico mastologista Vilmar Marques de Oliveira, vice-presidente da Sociedade Brasileira de Mastologia, a também médica mastologista Alessandra Ventura Schuh, do Grupo São Cristóvão Saúde e a pediatra intensivista Fabíola La Torre, autora do livro "de Médica a paciente".

### **Novembro Azul**

Recebemos o urologista Ariê Carneiro, membro do comitê científico do Instituto Lado a Lado e do Hospital Albert Einstein. E o oncologista Andrey Soares, também do Hospital Albert Einstein.

## ☆ **Educação**

### **Base Ensino Médio**

Para falar sobre o conteúdo da Base Nacional Comum Curricular do ensino médio, recebemos Guiomar Namó de Mello, membro do Conselho Estadual de Educação de São Paulo. E Valéria de Souza, assessora da Secretaria Estadual de Educação de São Paulo e da Fundação de Desenvolvimento da Educação.

### **Base Nacional Comum Curricular**

Recebemos o educador Mozart Neves, diretor de articulação e inovação do Instituto Ayrton Senna e a socióloga Maria Helena Guimarães de Castro, membro do Conselho Nacional de Educação, ex-secretária-executiva do Ministério da educação.

### **Dia do Professor**

Recebemos a pedagoga Anna Helena Altenfelder, Presidente do Conselho do Cenpec, o Centro de Estudos e Pesquisas em Educação, Cultura e Ação Comunitária. O professor de artes Mauro Rosa, um dos vencedores do prêmio Educador Nota 10 deste ano e o também professor Miguel Thompson, diretor do Instituto Singularidades.

## ☆ **Cultura**

### **Dinossauros Brasileiros**

Recebemos o paleontólogo e professor do Instituto de Geociências da USP Luiz Eduardo Anelli e o ilustrador científico e paleoartista Rodolfo Nogueira. Eles passaram os últimos anos trabalhando em um livro que traz imagens e informações impressionantes sobre as grandes estrelas da pré-história brasileira: os dinossauros e a paisagem em que eles viveram. O livro acaba de ganhar o prêmio jabuti 2018.

### **Musica Clássica Era Digital**

Para falar sobre a música clássica na era digital, recebemos a musicóloga Carolina Borges Ferreira, assessora de administração artística da Osesp, a Orquestra Sinfônica do Estado de São Paulo e o violista Marcelo Jaffé, integrante do Quarteto de cordas da cidade de São Paulo e apresentador do programa "O prazer da música na Rádio Cultura FM".

### **Desbravando o Brasil**

Conhecemos dois projetos que, juntos, percorreram 80 mil quilômetros em busca de elementos para chegar à essência do povo brasileiro por meio de histórias, sotaques, músicas, sabores e aromas. Recebemos o cantor e compositor Falcão, que apresenta o programa "Leruaite" na TV Ceará, afiliada da TV Cultura e a

jornalista Luiza Fecarotta, curadora gastronômica da "Expedição fartura, comidas do Brasil".

### **Preservação Patrimônio**

Usamos como gancho o incêndio no Museu Nacional para debater a importância de preservar o patrimônio. Recebemos a arquiteta Valéria Rossi Domingos, coordenadora do Conselho de Defesa do Patrimônio Histórico, Artístico, Arqueológico e Turístico, o Condephaat. O também arquiteto Luiz Fernando de Almeida, diretor do Instituto Pedra e ex-presidente do Instituto do Patrimônio Histórico e Artístico Nacional, Iphan, e Sheila Walbe Ornstein, professora titular do Departamento de Tecnologia da Arquitetura da Faculdade de Arquitetura e Urbanismo da USP.

## ☆ **Política**

### **Julgamento Lula**

Trouxemos informações e debatemos em vários programas o julgamento e prisão do ex-presidente Lula. Detalhamos as implicações jurídicas e políticas desse acontecimento. Entre os convidados, recebemos o professor da FGV São Paulo, Rubens Glezer, coordenador do centro de pesquisas Supremo em pauta e o cientista político Rafael Cortez, doutor em ciência política pela USP e sócio da Tendências consultoria.

### **Eleições**

Neste ano de eleições, apresentamos vários programas para repercutir as últimas notícias, pesquisas, além de analisar o resultado das eleições. Entre os convidados, recebemos os cientistas políticos José Álvaro Moisés, do Núcleo de Pesquisa de Políticas Públicas da USP, e Vera Chaia, professora da PUC de São Paulo.

### **Política Respeito**

Diante de uma eleição polarizada, amizades se romperam e relações foram estremecidas. Para nos ajudar a enfrentar esse momento delicado, recebemos o psicanalista Christian Dunker, professor do Instituto de Psicologia da USP e o

psiquiatra Daniel Martins de Barros, do Instituto de Psiquiatria do Hospital das Clínicas de São Paulo.

## ☆ **Meio Ambiente**

### **Florestal em Pé**

Para nos ajudar a entender como manter florestas em pé pode ser um bom negócio, recebemos Caio Gallego, coordenador de projetos da Biofílica Investimentos Ambientais e o pesquisador Mariano Cenamo, um dos fundadores do Instituto de Conservação e Desenvolvimento Sustentável da Amazônia.

### **Novo Código Florestal**

Para falar sobre o novo código florestal, conversamos com Luís Fernando Guedes Pinto, membro do Observatório do clima e do código florestal e pesquisador do Instituto de manejo e certificação florestal e agrícola, o Imaflo, e Francisco de Godoy Bueno, vice-presidente da Sociedade Rural Brasileira.

### **Cerrado Socorro**

Para falar sobre os riscos que corre o cerrado brasileiro, recebemos o cineasta e ativista socioambiental André D'elia, diretor do documentário "Ser tão velho cerrado" e Giselda Dúrgan, pesquisadora do Instituto Florestal de São Paulo.

### **Projeto Tamar**

Reconhecido internacionalmente, o Projeto Tamar comemora 35 milhões de tartarugas protegidas no Brasil. Recebemos a engenheira química Silvia Piedra-lta Rolim, assessora técnica do Plastivida, o Instituto Socioambiental dos plásticos e o biólogo Henrique Becker, coordenador técnico do Projeto Tamar em Ubatuba, no litoral paulista.

## ☆ **Economia**

### **Dia do trabalho / Reforma Trabalhista**

Para falar sobre a Reforma Trabalhista, recebemos Almir Pazzianotto, ex-ministro do trabalho e ex-presidente do Tribunal Superior do Trabalho e o advogado trabalhista Eduardo Pastore.

### **Paralisação Caminhoneiros**

Para falar sobre esse acontecimento que afetou todo o país, recebemos o economista Alexandre Jorge Chaia, professor de finanças do Insper, o pesquisador da Esalq log - grupo de pesquisa e extensão em logística agroindustrial, Samuel da Silva Neto, professor do Senac São Paulo e Helcio Honda, presidente da Comissão especial de Direito tributário da OAB de São Paulo.

## ☆ **Segurança**

### **Intervenção Rio**

Programa repercutiu a decretação de intervenção federal na Segurança Pública do Estado do Rio de Janeiro no dia 16/02/18. Com José Vicente da Silva Filho, coronel reformado e ex-Secretário Nacional de Segurança Pública, e Bruno Paes Manso, jornalista e pesquisador do Nev/USP.

### **Migrações**

Para falar sobre o processo de migração de estrangeiros para o Brasil, recebemos Rosana Baeninger, professora do Instituto de Filosofia e Ciências Humanas da Unicamp e uma das coordenadoras do Atlas temático Observatório das Migrações - Migrações Internacionais e Luís Renato Vedovato, professor de Direito internacional e pesquisador do Observatório das Migrações da Unicamp.

## ☆ **Ciência**

### **Ciência Desconhece**

A ciência está em nosso dia a dia e não nos damos conta. Para essa conversa, recebemos o reitor da Unicamp, Marcelo Knobel, cientista que recebeu a comenda da ordem do mérito científico da Presidência da República e Natália Pasternak, pesquisadora do Instituto de Ciências biomédicas da USP.

### **Ciência na Internet**

Hoje recebemos o biólogo Atila Iamarino, apresentador do canal Nerdologia, do Youtube, a professora de matemática, Julia Jaccoud, criadora do canal "A Matemaníaca" e Sadao Mori, professor de matemática e física, Youtuber do canal

Sadao Mori e apresentador do programa "O Professor", exibido aqui na TV Cultura nos anos 90.

## ☆ **Tecnologia**

### **Lei Proteção Dados**

A lei de proteção de dados foi sancionada e fizemos um programa para explicar o que mudaria na vida do cidadão. Recebemos o advogado Renato Opice Blum, coordenador do curso de proteção de dados do Insper e o também advogado Rafael Zanatta, líder do programa de direitos digitais do Instituto Brasileiro de Defesa do Consumidor, o Idec.

### **FAKE News Comportamento**

Para repercutir a perigosa proliferação de notícias falsas, recebemos a jornalista Bárbara Libório, editora da Agência de checagem "Aos Fatos" e a psicóloga Andrea Jotta, do Laboratório de Estudos de Psicologia em Tecnologia, Informação e Comunicação da PUC de São Paulo.

## ☆ **Comportamento**

### **Ela Decide**

Apresentamos um programa da ONU, intitulado "Ela decide", que fala sobre o direito da mulher de tomar suas próprias decisões. Recebemos a ginecologista Rossana Pulcineli, presidente da Associação de Obstetrícia e Ginecologia do Estado de São Paulo. Anna Cunha, oficial de programa no Fundo de População das Nações Unidas no Brasil e a Youtuber Julia Tolezano, a "Jout Jout".

### **Homofobia**

Para falar sobre como combater a homofobia, recebemos Renan Quinalha, professor de direito da Universidade Federal de São Paulo e a escritora, Amara Moira, doutora em literatura, a primeira pessoa transgênero a defender um doutorado na Unicamp usando o nome social.



## NÚCLEO DE EDUCAÇÃO

---

O Núcleo de Educação, exercendo seu papel no cumprimento da missão da FPA, atuou na programação da TV Cultura, aprovando conteúdo educacional da série *Tá certo?* (2ª temporada) e elaborando mais de 400 perguntas, a partir da aquisição de mais 150 vídeos do *Wissen Vor Acht* para a 3ª temporada da mesma série. Participou da pauta de conteúdo de 40 programas jornalísticos diários – *De olho na educação*. Selecionou e licenciou no exterior material educativo para novos formatos de programas de TV: 14 documentários da produtora *Newton-ORF*, 631 animações da produtora *Sterling* e 152 vídeos da produtora *Schulfilme*. A tradução dos roteiros desses materiais está sendo aprovada para posterior dublagem e ou *VoiceOver*.

## TV RA-TIM-BUM

---



### Canal TV Rá Tim Bum!

Dedicado à programação infantil, excepcionalmente para as crianças em fase pré-escolar e na pré-alfabetização, credenciado como canal brasileiro de espaço qualificado, faz parte do line up de mais de 60 TV's por assinatura, incluindo as principais do mercado nacional (NET, Claro TV, Sky, Vivo TV, GVT, Oi TV e Neo TV), em 2018 fechou sua base com 11,1

milhões de assinantes em todo o País.

- A Coordenação da TV Rá Tim Bum é responsável pelas equipes de conteúdo, programação, produção, animação, pós-produção e elaboração da grade de programação do canal, em conformidade a Lei 12.485/11.

### Destaque

Início das gravações em estúdio do projeto DJ Cão e a Loja de Discos

### Estreias de 2018

#### 1. Séries

- Pratinho da Iaiá – produção TVRTB (primeira temporada)
- Repórter Rá Teen Bum – coprodução (segunda temporada)
- Bá = curta metragem produção independente

#### 2. Interprogramas

- Festival de Parintins – produção TV RTB
- Fim da Fila – Produção Independente

## Principais Atividades

- » Desenho, planejamento e supervisão de cronogramas de produção, para os projetos desenvolvidos pelo canal séries em LIVE ACTION e animação;
- » Coordenação e produção de ON AIR para compor a programação do canal: TEASERS, chamadas, vinhetas, PROMOS e interprogramas;
- » Produção para série de interprogramas “Festival de Parintins”;
- » Pós-produção: Acompanhamento do fluxo de edição das peças elaboradas pelo canal (chamadas, TEASER, vinhetas e programas);
- » Desenvolvimento e produção de material para alimentar as mídias sócias do canal;
- » Gestão de pós-produção; “Pratinho da Iaiá” primeira temporada (série com 13 programas);
- » Desenvolvendo BRAINSTORMS de criação para roteiros da série produzida pelo Canal “DJ Cão e a Loja de Discos”.
- » Confecção de STORY BORDS e ANIMATICS para ao quadro em animação 2D do projeto “DJ Cão e a Loja de Discos”.
- » Confecção grade mensal de programação do canal conforme orientações da ANCINE;
- » Envio de relatório da programação do canal exibida no mês á ANCINE em conformidade a Lei 12.485/11;
- » Planejamento de lançamento das estreias das séries na programação.
- » Envio da grade às operadoras e equipe interna;
- » Elaboração de roteiro diário de programação
- » Disponibilização de PROMOS às operadoras;

## PROJETOS ESPECIAIS

---

### UNIVESP TV



O canal educativo para a graduação à distância, em parceria com a Universidade Virtual do Estado de São Paulo, a Univesp, teve aumento de três mil para quase 50.000 alunos em apenas 6 meses.

Presente no YouTube desde 2010, o canal Univesp TV conta com mais de 8 mil vídeos, 500 mil inscritos e 94 milhões de visualizações. A Univesp TV no YouTube é o canal de educação em língua portuguesa mais acessado no mundo.

Em 2018, foram mais de 300 horas de videoaulas inéditas produzidas, para os cursos de Engenharia de Produção, Engenharia de Computação, Licenciatura em Física, Química, Biologia, Matemática, Pedagogia e Gestão Pública.

Com a expansão do número de alunos, a Universidade cresceu seus polos presenciais, saltando de 40 para mais de 300 polos em todo estado. A Univesp TV também acompanhou essa expansão, aumentando seu alcance de quatro para mais de 70 cidades e Distrito Federal. Isso significa que mais de 60% da população do Estado consegue sintonizar o canal.

Ainda em 2018, houve a inclusão de acessibilidade nas aulas (LIBRAS, Closed Captions e Audiodescrição). Foram mais de 100 aulas produzidas. Outra novidade foram as videoaulas interativas, onde os alunos puderam enviar as dúvidas ao vivo, pela internet, aos professores. Também foram produzidas aulas roteirizadas, semelhantes a pequenos documentários, além de aulas com entrevistas e com experiências.

### Jazz Sinfônica Brasil

## JAZZ SINFÔNICA BRASIL

Em uma faixa da grade de programação da TV Cultura a Orquestra Jazz Sinfônica Brasil difundiu para o Brasil seu trabalho de resgate as tradições das orquestras de rádio e televisão que fizeram sucesso entre os anos 1930 e 1970. Composta por 70 talentosos músicos tem o intuito de divulgar e perpetuar a música brasileira, com um tratamento sinfônico à música popular brasileira e universal.

#### **Destaque**

- 30 gravações, que resultaram em 18 programas;
- Mais de 120 profissionais envolvidos em cada gravação;
- As apresentações aconteceram em locais como Theatro Municipal, Sala São Paulo, Memorial da América Latina e Festival de Inverno de Campos do Jordão;
- Momento Jazz: PROMOS especiais exibidos durante a programação da TV Cultura e conteúdo exclusivo para o digital;





### TV Câmara



Prestação de Serviços de produção, geração e veiculação de conteúdo televisivo (TV Câmara Municipal) e digital (Porta da Câmara). A TV Cultura tem a obrigação e o objetivo principal de realizar a cobertura jornalística das atividades realizadas na Câmara Municipal de São Paulo, bem como propor o desenvolvimento de novos programas, modernização e integração das mídias com fornecimento de solução integrada de hardware e software.

A TV Câmara SP exibe ainda em sua programação, conteúdos de cunho educativo cultural, relacionados á cidade de São Paulo.

### **Destaque de 2018**

-  77 profissionais contratados, incluindo apresentadores, repórteres, produtores e equipes operacionais;
-  Manutenção do canal 64.4, do portal da Câmara e da rádio web;
-  Atualização técnica: nova central técnica, reforma do estúdio e do switchere reconfiguração do sistema de transmissão de SD para HD;
-  Criação de uma nova programação, atual e focada em temas de interesse da população;

## RÁDIOS

---

Em 2018, a Cultura FM e a Cultura Brasil mantiveram a trajetória de crescimento, que permanece desde 2014.

### Cultura FM

Alcance Médio Mensal

2014	2015	2016	2017	2018
169.723	195.495	267.302	278.171	300.915

### Cultura Brasil AM

Alcance Médio Mensal

2014	2015	2016	2017	2018
14.386	16.666	66.425	65.172	70.897

A Cultura FM continuou oferecendo aos ouvintes o melhor da música clássica, apresentada pelos maiores nomes do cenário musical brasileiro, tais como João Carlos Martins, Julio Medaglia, Diogo Pacheco, Jamil Maful, Marcelo Bratke, Gilberto Tinetti, entre outros. E na Cultura Brasil AM o melhor da música popular

brasileira, de todos os tempos, garantindo na programação das Rádios, o alto padrão de qualidade.

A programação da Cultura FM alcançou também grandes emissoras europeias que retransmitiram concertos da OSESP gravados na Sala São Paulo através da nossa parceria com a EBU – European Broadcasting Union.

- Londres (Inglaterra) – BBC – 8 programas
- Bucareste (Romênia) – Bucareste Radio – 4 programas
- Dublin (Irlanda) – Telefis Radio – 3 programas
- Estocolmo (Suécia) – Sveriges Radio – 2 programas
- Tallinn (Estônia) – Tallinn Radio – 2 programas
- Hilversum (Holanda) – Hilversum Radio - 2 programas
- Seul (Coreia do Sul) – Seul Radio – 1 programa
- Barcelona (Espanha) – Escat Barcelona – 1 programa
- Luxemburgo – Luxemburgo Radio – 1 programa

Além da EBU, as Rádios e TV Cultura manteve parcerias com grandes instituições internacionais como o Metropolitan Opera de Nova Iorque e a Orquestra Filarmônica de Viena. Em 2018, foram transmitidos pela Cultura FM três importantes concertos da Orquestra Filarmônica de Viena, os já tradicionais concertos de Verão e de Ano Novo, os mais populares eventos musicais europeus, e o Concerto da Paz, em homenagem aos cem anos do fim da Primeira Guerra Mundial. Foi também transmitida pela Cultura FM a temporada de ópera do Metropolitan Opera de Nova York.

A distribuição de conteúdo para outras praças foi outra marca importante na ampliação do alcance das Rádios. Cidades como Rio de Janeiro, Porto Alegre, Juiz de Fora, São José do Pinhal, Londrina, São José do Rio Preto e São Carlos passaram a receber programas da Cultura Brasil e Cultura FM.

As emissoras mantiveram na programação de jornalismo a cobertura intensa dos eventos culturais da cidade.

### **Prêmios**

Em 2018 a Cultura FM também recebeu dois prêmios APCA, um de Grande Prêmio da Crítica na categoria Rádio, pelo especial *Cultura FM - 40 Anos* e outro de melhor apresentador para o âncora do *RadioMetrópolis*, Fabio Malavoglia.

clássicos



Prelúdio

## CONTEÚDO MUSICAL

---

O Núcleo de Conteúdo Musical produziu a 11ª Temporada 2018 do Prelúdio. A atração dominical conquistou a fidelidade dos telespectadores e do público em geral que lotou a plateia em todas as fases do concurso, principalmente na Final, que recebeu mais de 1.500 pessoas, na Sala São Paulo. Também produziu a série Concertos Matinais, apresentada aos domingos pelo maestro Júlio Medaglia e o programa Trajetórias, que apresenta um resumo da carreira de consagrados artistas brasileiros, contada por eles mesmos, que já tem 24 episódios gravados. Em junho, para comemorar os 80 anos do maestro Júlio Medaglia, foi realizado na Sala São Paulo o espetáculo *Medaglia, 80*. Com a casa cheia, o evento contou com a participação especial do cantor e compositor Caetano Veloso.

Outro destaque do ano foi a parceria internacional com a Filarmônica de Viena, que resultou na exibição de três concertos especiais da orquestra: o *Concerto de Verão*, nos jardins do Palácio de Schönbrunn, em Viena; o *Concerto para a Paz*, em Versalles e o *Concerto de Ano Novo*, realizado no Musikverein, em Viena.

Neste ano também foram captados 42 concertos, óperas, recitais e espetáculos de dança, dos quais cinco atrações internacionais. Espetáculos gravados no Theatro Municipal de São Paulo, Sala São Paulo, Teatro Sérgio Cardoso e Theatro São Pedro, e exibidos na faixa “Clássicos” (sábados, 22h).



## DIRETORIA TÉCNICA

---

A Diretoria Técnica trabalha em função da grande transformação da televisão brasileira, são várias especialidades de suas ações, num processo contínuo envolvendo toda a infraestrutura de áudio e vídeo, a transmissão, a manutenção das retransmissoras o sistema digital a tecnologia entre outros, a seguir destacamos as principais atividades de suas respectivas áreas:



### **Engenharia**

Monitoramento controle, acompanhamento e aprovação das despesas com utilidade pública na Sede (SP) e Regionais (Interior).

### **Engenharia de Projetos**

Projeto TV Câmara Municipal – Aquisição de Equipamentos, Documentação técnica e Implementação;

Projeto Carnaval 2018 – Documentação técnica;

Projeto Fórum Econômico Mundial – Produção de

Engenharia;

Projeto de Novas Canoplas em Espuma para Microfones confeccionados em formato triangular com estampa personalizada nas 03 três faces;

Projeto de Revestimento e tratamento acústico em Unidade Móvel de Áudio;

Projeto Workshop Planejamento Estratégico – Hotel Panambi;

Chancela Oficial do TRE de São Paulo liberando a TV Cultura do rodizio de geração, após acordo com as emissoras participantes da cobertura das Eleições 2018;

### **Apoio a Engenharia - Teatro Franco Zampari**

Durante o ano de 2018, foi realizado acompanhamento, suporte e coordenação em conjunto com o setor de operações, nas montagens e gravações dos seguintes eventos/programas:

48 gravações do programa “Manos e Minas”.

42 gravações e transmissões simultâneas na internet do pgm “Cultura Livre”.

25 montagens e gravações do programa “Prelúdio”.

01 gravação para o dia das crianças “ESPECIAL QUINTAL da CULTURA”.

Manutenção no sistema de CFTV e troca de câmeras.

### **Projetos de Rede**

Testes de cobertura de sinal na região metropolitana da São Paulo em companhia de equipes técnicas da TV Cultura e do Mackenzie.

Instalação da estação de retransmissão em Brasília.

Suporte para área técnica da rede do interior.

Apoio a implantação dos sites de TV Digital.

Levantamento e fiscalização dos postos de retransmissão da Rede do Interior.

Padronização de procedimentos de manutenção nas estações da rede do interior.

### **Transmissão e Rede**

Operação dos transmissores do complexo das Rádios e TV's.

Fechamento de links de eventos externos.

Acompanhamento das transmissões digitais no ar

Controle da temperatura na sala dos transmissores e nobreak

Leituras dos parâmetros dos transmissores.

Manutenção preventiva e corretiva nos transmissores do complexo das Rádios e TV's e seus equipamentos periféricos.

Testes nos transmissores em carga.

Ajustes e sincronizações de transmissores.

Manutenção e instalação de sistemas.

Monitorar sinais de áudio e vídeo de fontes de sinais de modulados do ar.

Verificação dos limites de transmissão permitidos (desvio de áudio e níveis de vídeo).

Ajustar níveis de sinais de áudio e vídeo, quando requerido.

Realização de patch restabelecendo transmissões.

Comutação de transmissores e excitadores (TV e FM).

### **Central Técnica**

Acompanhamento e preparação técnica, efetuando ajustes nos sistemas de áudio e vídeo e endereçamento de sinais para as áreas operacionais envolvidas, possibilitando com isso a transmissão e gravações diversas.

Monitoramento dos diversos sinais que trafegam pela emissora a fim de detectar possíveis problemas de ordem técnica e elaboração de relatórios sobre ocorrências técnicas diversas.

### **Elétrica / Mecânica / Ar Condicionado / Telefonia**

Atualização das duzentas e vinte plantas baixas das Estações Retransmissoras da TV Cultura.

Atualização dos Mapas de Coberturas (Analogico e Digital da TV Cultura S. Paulo).

Atualização das plantas civis: elétricas, hidráulicas para a coordenação de infraestrutura de Engenharia da FPA (Sede, Teatro Franco Zampari)

Atualização das plantas das Estações Transmissoras FPA (Sede, Sumaré, Jaraguá, Zampari e Guarapiranga).

### **Elétrica**

Manutenção preventiva e corretiva nas instalações, geradores, transformadores, nobreaks e cabines (Sede, teatro Franco Zampari e nas torres Jaraguá, Sumaré,

parque Novo Mundo e Guarapiranga). Atendimento a gravações internas e externas.

### **Mecânica**

Manutenção emergencial e predial nas instalações, (Sede, teatro Franco Zampari e nas torres Jaraguá, Sumaré, parque Novo Mundo e Guarapiranga). E confecções de peças técnicas e cenográficas.

### **Ar Condicionado**

Troca de peças dos aparelhos de ar condicionado, revisão dos equipamentos, instalação de aparelhos de janela e Split, testes dos chillers e bombas de água.

### **Telefonia**

Manutenção e instalação de todo cabeamento da rede de dados e voz (telefonia) da FPA; Manutenção, configuração e gerenciamento dos ramais, PABX e dos aparelhos em contratos de telefonia móvel e rádio Nextel.

### **Áudio e Vídeo**

Manutenção corretiva e preventiva dos equipamentos de áudio e vídeo e seus periféricos em:

Mesas de corte de vídeo, sistemas de monitoração de vídeo, sistemas de monitoração de vídeo e equipamentos da Central Digital, equipamentos das unidades móveis 1 e 2., das câmeras utilizadas nos estúdios, unidades móveis e no jornalismo (ENG), máquinas de vídeo-tape da Produção (decupagem), do jornalismo (ilhas de edição), da central de cópias, da central da exibição, da central de mídias e da central de digitalização (tecas); Central técnica Digital SW-1 RSW, distribuidores de vídeo digital, distribuidores de vídeo analógico, Geradores de sincronismo, change over, Multviewrs, cabeamentos, patch, waveform, frame up down converter, deember ,embeded, monitores de vídeo; central digital 3,4 e 5: mesmos itens da central digital-1. , central de mídias: RSW,

monitores de vídeo, distribuidores de vídeo, Geradores de sincronismo, telecine, frame up down converter, cabeamento s, deember embeded.

### **Apoio técnico:**

Nas gravações, na central técnica, nas salas de corte de vídeo, na central de cópias e na exibição mestre, apoio técnico aos operadores da central de mídias, suporte técnico ao pessoal de operações, durante as gravações de programas e ao pessoal da produção, antes e durante as gravações.

### **Sistemas Digitais e Infraestrutura**

Suporte, manutenção preventiva, corretiva dos sistemas digitais e infraestrutura conforme segue:

Automação Mestre – Pebble Beach, Servidores: exibição (K2,) gravação e playout (K2 e Nexio), Streaming dos canais TV Cultura, Multicultura e Univesp e Câmara; Sistema de Storages, transcoder, Stratus ,Geradores de Caracteres, Interatividade dos Programas (Ipad, notebooks, etc.), Estações de trabalho, software e hardware (aprox. 150 estações), Rede de dados Links de Internet, Rede e Infraestrutura, Sistema de roteirização do jornalismo ENPS, Suporte técnico em todas as gravações de programas nos sistemas de informática, Teleprompter, rede e wi-fi, Suporte ao sistema de arquivamento Mediportal, Redes de ethernet e fibra ópticas, ilhas de edição de áudio e vídeo envolvendo formatação, reinstalação, troca de discos rígidos e memórias defeituosas, Playout das rádios cultura FM e AM, Sistemas de informática dos caminhões UM-1, UM-2, UM-J e UM de Áudio, Sistema de edição centralizado Stratus, Nearline Quantum, Sistema de arquivamento Mediportal, Sistema de closed caption, Sistemas de mochilink.

## **Distribuição**

Manutenções corretivas e preventivas na estação Jaraguá, na TV ALESP, na Câmara Municipal, na Torre Sumaré, nas antenas de recepção via satélite, nos equipamentos de transmissão de UPLINK fixo, nos sistemas de micro-ondas, nos equipamentos da viatura UMJ.

Montagem e ajuste em equipamentos instalados em SNG.

Apontamento e estabelecimento de link via SNG.

Busca de sinais interferentes em link de micro-ondas e ajuste de frequências alternativas e em downlink satélite Cultura e interação com equipe da Intelsat.

Operação do sistema de encriptação TV Rá Tim Bum.

Implantação do sistema antenas coletivas e recepção SKY.

Configuração e sintonia de IRDs para recepção de eventos e diversos.

Testes: de equipamentos para operação sistema de UPLINK; de avaliação de equipamentos provenientes de reparos; de funcionamento do Guia Eletrônico de Programação (EPG).

Controle da base de dados receptores enviados e recebidos para Rede do Interior, TV Rá Tim Bum e afiliadas.

Operação do sistema de transmissão e recepção Teatro Franco Zampari

Recepção via satélite da Radiobras. em sistemas de codificação.

## **Rede do Interior**

### **Manutenção Corretiva:**

Consiste em restabelecer o sinal ao ar nas estações da TV Cultura. A manutenção pode ser efetuada desde a recepção via satélite, micro-ondas, transmissores de VHF e UHF, cabos e antenas de Transmissão.

### **Manutenção Preventiva:**

Consiste em efetuar limpeza nas estações e equipamentos da TV Cultura, verificar as leituras e analisar a qualidade de imagem.

### **Atividades realizadas em 2018:**

Viagens para manutenções corretivas nas 78 estações da Rede própria do estado de São Paulo. A região atendida abrange a região do Vale do Ribeira, Vale do Paraíba, Região de Campinas e Litoral Norte e Sul.

**Obs.:**As manutenções nas estações do interior do estado compreendem: equipamentos retransmissores e repetidores em VHF, UHF e SHF, recepções via satélite, enlaces de microondas, sistemas irradiantes instalados nas torres, para retransmissão e repetição de sinais em VHF, UHF e SHF.

Manutenções corretivas em laboratório de equipamentos retransmissores de VHF e UHF. Equipamentos de microondas e acessórios de externas. Microondas digitais de enlaces fixos. Receptores de satélite digitais, equipamentos de monitoração e medição.

Manutenções preventivas dos sistemas de Up-Link (satélite) digital, envolvendo, encoders, multiplexers, moduladores, up-converters e HPA's.

Reparos e ajustes de antenas de transmissão de UHF e SHF, divisores de potência.

Alinhamento de antenas e apoio técnico nas estações da ALESP e UNIVESP em todo o estado.

Gerenciamento e manutenção de 10 telemetrias em estações do interior e no HPA na Fundação.

Atendimento aos telespectadores de todo o Brasil, via CRM e atendimento telefônico.

Acompanhamento de eventos por geração ou recepção via satélite.

Implantação de 19 sistemas de transmissão de TV Digital nas cidades da rede do Interior em conformidade com cronograma da ANATEL.

Implantação do sistema de retransmissão de TV Digital na cidade de Brasília.

Apoio técnico as emissoras afiliadas em todo Brasil



### Operações

A **Gerência de Operações** é responsável pela operação de áudio, vídeo, iluminação, edição, sonorização/sonoplastia e exibição das TVs e Rádios.

#### **Operações de Externas – ENG's**

Atualmente as ENG'S contam com 17 operadores e 17 auxiliares de câmera UPE e mais 5 operadores de áudio. No decorrer do ano de 2018, Foram realizadas mais de 3.600 captações com unidades portáteis de externa, atendendo as áreas de jornalismo, entretenimento, clássicos, musicais, institucionais conforme detalhamos a seguir:



### Quantidade de Captações - Diárias de ENG

PROGRAMAS	ENG'S	PROGRAMAS	ENG'S
Brasil Toca Choro	11	Metrópolis	505
Campus Em Ação	2	Mídias Digitais	2
Carnaval	2	Operações	234
Cartão Verde	4	Papo Mãe	18
Chamadas	1	Persona	23
Clássicos	77	Preludio	58
Cultura Livre	35	Produção	72
De Olho na Educação	31	Quintal Da Cultura	32
De Olho no Voto	7	Ratibum	18
Efemérides	35	Reporter Eco	227
Escala Musical	5	Territórios Culturais	58
Especial Inezita	4	TV Educação	8
Jazz Sinfônica	43	Univesp	313
Jornal Da Cultura 1ª E 2ª Edições	1650	Vh Artes	7
Libras	68	Vinheta Fim De Ano	2
Link Teste Engenharia	27	Viola, Minha Viola	1
Manos E Minas	73	-----	-----
<b>TOTAL - 3.653</b>			

### Almoxarifado Técnico

Setor responsável pela entrada e saída de equipamentos à serem usados nos mais diversos trabalhos fornecidos pelo departamento de operações, desde saídas de eng's, até produções mais complexas. Diariamente são atendidas aproximadamente 80 movimentações entre saídas e entradas no período das 06h00 da manhã às 24h00.



### **Estúdios / Externas**

Nesta área foram realizadas as grandes captações e transmissões da Fundação Padre Anchieta como: concertos na Sala São Paulo, Ibirapuera, Sesc Pompéia, teatro Franco Zampari, nos 7 estúdios da TV Cultura, teatro Municipal de São Paulo, Teleton direto dos estúdios do SBT em São Paulo, captações das apresentações da orquestra Jazz Sinfônica em aproximadamente 30 concertos em locais diferentes como o teatro de Vermelhos em Ilhabela/sp, Memorial da América

Latina, Tatuí, Piracicaba, Jacareí, Campos do Jordão festival de inverno, além de toda a grade de programação da emissora realizada em estúdios.

Totalizando quase 5.600 horas de estúdios e aproximadamente 300 diárias de externas com unidades móveis, como mostra a planilha a seguir.

### Quantidade de Horas de Uso nos Estúdios

PROGRAMAS	HORAS ANUAIS	PROGRAMAS	HORAS ANUAIS
Brasil Toca Choro	15:00:00	Metrópolis	551:00:00
Café Filosófico	64:30:00	Ordem Do Dia	17:00:00
Campus Em Ação	61:00:00	Panorama	117:00:00
Carnaval	8:00:00	Papo De Mãe	279:00:00
Cartão Verde	82:00:00	Persona	58:00:00
Concertos Matinais	35:00:00	Produção	16:00:00
De Olho na Educação	33:00:00	Quintal Da Cultura	690:00:00
De Olho no Voto	30:00:00	Ratimum	93:00:00
Efemérides	40:00:00	Retrospectiva	28:00:00
Especiais	15:00:00	Roda Viva	99:00:00
Jazz Sinfônica Audios	5:00:00	Roda Viva Roche	8:00:00
Jornal Da Cultura 1ª Edição	255:00:00	Univesp	1547:00:00
Jornal Da Cultura 2ª Edição	510:00:00	Vinheta Fim De Ano	10:00:00
Libras	742:00:00	Viola, Minha Viola	10:00:00
Materia De Capa	32:00:00	-----	-----
<b>TOTAL - 5.512h30</b>			

### Sonoplastia

Tratamento de áudios de programas diversos, remixagem de programas musicais gravados em canais separados, mixagem e sonoplastias em chamadas, inserção de áudio descrição nas devidas trilhas, totalizando mais de 4.000 horas.

### Quantidade de Horas de Sonoplastia

PROGRAMAS	HORAS ANUAIS	PROGRAMAS	HORAS ANUAIS
Audio Descrição	255:00:00	Persona	9:00:00
Brasil Toca Choro	20:00:00	Planeta Terra	2:00:00
Campus Em Ação	120:00:00	Quintal da Cultura	710:00:00
Chamadas	981:00:00	Ratimbum	12:00:00
Cultura Livre	73:00:00	Remix (Programas Musicais)	1144:00:00
Especial Inezita	12:00:00	Territórios Culturais	30:00:00
Jazz Sinfônica	220:00:00	Viola, Minha Viola	144:00:00
Papo de Mãe	330:00:00	-----	-----
<b>TOTAL - 4.062h00</b>			

### Edição

Ao longo do ano foram realizadas edições para as áreas de: jornalismo, produções, acessibilidade, closed caption, mídias digitais, núcleo educação, Univesp, Rádio Tim Bum, acervo, aquisições... Isto tudo totalizando mais de 53.000 horas de edição.

### Quantidade Edição Jornalismo

PROGRAMAS	HORAS ANUAIS
Cartão Verde	282:00:00
JC 1ª Edição	9380:00:00
JC 2ª Edição	9999:00:00
Panorama	680:00:00
Matéria de Capa	1390:00:00
Ordem do Dia	810:00:00
Reporter Eco	1312:00:00
Roda Viva	280:00:00
<b>TOTAL</b>	<b>24.133h00</b>

**Quantidade de Horas e Períodos de Edição Pós Produção**

<b>PROGRAMAS</b>	<b>HORAS ANUAIS</b>	<b>QTDE. PERÍODOS</b>
Aquisições	1314:00:00	210
Audio Descrição	666:00:00	111
Brasil Toca Choro	3116:00:00	536
Café Filosófico	1686:00:00	259
Chamadas	2084:00:00	348
Clássicos	2088:00:00	348
Cultura Livre	684:00:00	114
Documentários	36:00:00	6
Efemérides	144:00:00	24
Especial Inezita	240:00:00	35
Jazz Sinfônica	780:00:00	130
Manos E Minas	978:00:00	158
Metrópolis	3132:00:00	522
Papo De Mãe	1050:00:00	168
Persona	920:00:00	149
Pós Produção	1014:00:00	169
Promo	30:00:00	6
Quintal Da Cultura	2214:00:00	369
Ratimbum	3204:00:00	522
Senhor Brasil	540:00:00	84
TV Educação	36:00:00	6
Univesp	3132:00:00	522
Viola, Minha Viola	264:00:00	40
<b>TOTAL</b>	<b>29.352h00</b>	<b>4.836</b>

### **Mídia Center**

Setor por onde passa todo o fluxo de mídias da TV Cultura, Univesp, Rádio Tim Bum, Multicultura, digitalização do acervo, TV Câmara 24 horas por dia. Materiais que foram captados em externa, gravados dentro da emissora, editados, exibidos, digitalizados. Com a entrada em operações da TV Câmara no início de 2018 e um novo sistema de digitalização para o acervo de fitas beta analógica, a movimentação de mídias passou de 3,0 terabytes diários para 5,0 terabytes aproximadamente e de 1,5 terabytes arquivados diariamente passou para 3,0 terabytes aproximadamente.

### **Digitalização**

Setor onde é transcrito o acervo da TV Cultura de analógico para digital. No ano de 2018 foi digitalizado aproximadamente 1.100 horas de material provenientes de 1.230 fitas UP (uma polegada) e 9.460 horas de material provenientes de 12.800 fitas beta analógica.

<b>PERÍODO</b>	<b>HORAS</b>	<b>FITAS</b>
1º Trimestre	168:00:00	163
2º Trimestre	243:00:00	285
3º Trimestre	297:00:00	340
4º Trimestre	399:00:00	442
<b>TOTAL</b>	<b>1107:00:00</b>	<b>1.230</b>

### **Acessibilidade**

#### **Closed Caption / Libras / Áudio Descrição**

Área responsável por três tipos de intervenção para deficientes audiovisuais, conforme determinação do Ministério das Comunicações e a Portaria nº 188, de 24 de março de 2010. Programação coberta da seguinte forma:

1. Closed Caption: média de 24h00 diárias de programação;
2. Áudio descrição – aproximadamente 12h30 semanais;
3. Libras – em média de 9h00 semanas;

### **Operações de Rádio**

Diariamente esta equipe executa todo o trabalho operacional nas duas rádios da FPA, Rádio Cultura FM e Rádio Cultura Brasil AM. A operação tem início às 5h00 da manhã e vai até às 23h30, onde são realizadas as gravações, edições de programas que vão ao ar em sua grade de programação.

### **TV Câmara**

A área de controle mestre da TV Câmara é onde exibe toda a grade de programação do canal 24 horas por dia e sua base de instalação fica na FPA, onde existe um controle mais eficiente e mais seguro dos servidores de exibição. Entre programas ao vivo e gravados, incluindo a sessão plenária, auditório On Line (audiências públicas) e jornal, são veiculados em torno de 38 programas por semana, estes também são reprisados em horários alternativos ao longo da Programação.

Na Câmara Municipal, está alocada a operação de produção e jornalismo do canal onde existe as equipes de captações externa, estúdio, ilhas de edição, vídeo grafismo, sala de controle (switcher), salas de controle dos 7 plenários de onde são transmitidas, via internet, as audiências públicas, são gravados os programas de grade, edições, ancoragem do jornal em estúdio, links. Esta equipe contém aproximadamente 37 colaboradores.



## **Tecnologia da Informação**

A **Gerência de Tecnologia da Informação** desenvolveu internamente vários sistemas para suporte a gestão, acompanhou e definiu rotinas, administrou controlou os serviços de sistemas operacionais e de banco de dados gerenciou os recursos humanos participantes das tecnologias da informação, realizou suporte técnico e operacional as áreas da empresa, a seguir algumas das atividades realizadas no período:

### **Sistemas**

#### **1. Sistemas**

## .1.1. INTRANET

- .1.1.1. Reformulação da Home da Intranet com inclusão do espaço “RH e Você”
- .1.1.2. Manutenção das Aplicações de Gestão de Contratos a Pagar, Receber Permuta e Contratação Eventual
- .1.1.3. Relatório para Inventário do Ativo Fixo
- .1.1.4. Eleição e Apuração dos representantes da CIPA
- .1.1.5. Aplicação para emissão de Holerites e Informes de Rendimentos dos Funcionários
- .1.1.6. Adequação da Aplicação de Normas e Procedimentos com Manutenção e Consulta
- .1.1.7. Aplicação para cadastro e acompanhamento do Planejamento Estratégico da FPA
- .1.1.8. Adequações na aplicação de Solicitação de Transporte
- .1.1.9. Aplicação para publicação na Intranet do Estudo de Audiência dos programas FPA.
- .1.1.10. Cadastro de Ocorrências do Mestre da TV Câmera
- .1.1.11. Nova versão da Aplicação Central de Relacionamento (CRM)
- .1.1.12. Criação do banco de dados no SQL SERVER (MAM)
- .1.1.13. Nova interface (plataforma Dot Net C# WPF) para o sistema MAM e discoteca
- .1.1.14. Homologação das novas interfaces (MAM e Discoteca)
- .1.1.15. Novos relatórios para esta nova interface (MAM e Discoteca)
- .1.1.16. Homologação dos novos relatórios (MAM e Discoteca)
- .1.1.17. Desenvolvimento do sistema de Ponto Eletrônico
- .1.1.18. Controle de adiantamento para Caixinha da Engenharia
- .1.1.19. Moderador Twitter para programas ao vivo
- .1.1.20. Apuração das Eleições 2018

- .1.1.21. Ticker para GC do Jornalismo
- .1.1.22. Closed Caption Service
- .1.1.23. Quality Control para MAM (QC)
- .1.1.24. Web API Radio
- .1.1.25. Web API CRM

#### .1.2. Protheus (Microsig)

- .1.2.1. Instalação do Protheus 12 e conversão da base de dados da versão do Protheus 11 para 12 ambiente de Produção
- .1.2.2. Modificações e Atualizações do Protheus 12 (Microsig)
- .1.2.3. Adequações nas Integrações da Intranet para a nova versão do Protheus 12
- .1.2.4. Atualizações para geração da DIRF de 2018
- .1.2.5. Implantação de novo módulo do Protheus (TAF) para atender ao e-Social e EFD-Reinf
- .1.2.6. Início de implantação de base teste do e-Social e EFD-Reinf
- .1.2.7. Levantamento do Sistema de Ponto Eletrônico para desenvolvimento interno
- .1.2.8. Homologação de novos relógios de ponto eletrônico para implantação, em substituição aos atuais.

#### .1.3. Tableau (Informações Gerenciais) - Desenvolvimento e Manutenção nas planilhas

- .1.3.1. Acompanhamento Orçamentário
- .1.3.2. Fluxo de Caixa a Curto Prazo
- .1.3.3. Solicitações de Serviço
- .1.3.4. MAM – Gerenciamento das Mídias Digitalizadas

.1.3.5. Controle de Impressão

**.1.4. Migração de banco de dados Oracle para SQL SERVER**

.1.4.1. Tráfego de mídias

.1.4.2. Sistema de programação da TV (DPTV)

.1.4.3. Sistema de catalogação e recuperação de Documentos  
- Cedoc

.1.4.4. Sistema de catalogação do acervo da discoteca

.1.4.5. Importação e geração de cadastros dos dados do  
Media Portal para o MAM

**2. Manutenção de Sistemas / Banco de Dados**

.2.1.1. Importação de planilhas para o Controle Orçamentário

.2.1.2. Banco de Dados Protheus 12 (Microsig)

.2.1.3. Base de dados do RBAAcesso (Controle de Ponto  
Eletrônico)

.2.1.4. Banco de Dados Oracle

.2.1.5. Protheus (Microsig) - Ativo Fixo, Compras, Controle  
Estoque, Financeiro, Faturamento, Contabilidade, Ponto  
Eletrônico

.2.1.6. Intranet – Todas as Aplicações da Intranet

.2.1.7. Cedoc, Tráfego de Mídias, Controle de Acervo da  
Rádio, Programação da TV dos Canais TV Cultura,  
Multicultura, TV Rá-Tim-Bum e Univesp TV

.2.1.8. Suporte ao sistema Mídia+ e integração com o  
Protheus (Faturamento)

.2.1.9. Ektor Sistema de Controle de Acesso.

**3. TI Engenharia**

3.1. Chamados;

- 3.1.1. Manutenção preventiva e corretiva em 30 ilhas de edição de áudio e vídeo envolvendo formatação e reinstalação, troca de disco rígidos e memórias defeituosas;
- 3.1.2. Manutenção preventiva e corretiva nos centros exibidores da Tvs Cultura, Multicultura , Univesp e Rá-tim-bum;
- 3.1.3. Manutenção preventiva e corretiva nos centros exibidores das rádios cultura FM e AM;
- 3.1.4. Manutenção preventiva e corretiva nos servidores de streaming dos canais TV Cultura, Multicultura e Univesp;
- 3.1.5. Manutenção preventiva e corretiva nos sistemas de informática dos caminhões UM-1, UM-2, UMJ e UM de Áudio e SNG;
- 3.1.6. Manutenção preventiva e corretiva e suporte ao sistema de edição centralizado Stratus;

#### **4. Infraestrutura Rede e Servidores**

- 4.1.1. Manutenção e suporte nível 3 aos usuários da FPA;
- 4.1.2. Manutenção corretiva e preventiva em 60 servidores de aplicações corporativas e de engenharia;
- 4.1.3. Manutenção nas aplicações corporativas e engenharia;
- 4.1.4. Manutenção corretiva e preventiva nos switches, roteadores, firewall, wi-fi;
- 4.1.5. Implementação de ferramentas de gerenciamento de rede e aplicações;
- 4.1.6.** Implementação de novo sistema de Firewall;

#### **5. Suporte - Help Desk**

- 5.1. Manutenção

- 5.1.1. Atendimento de 5.350 chamados00;
- 5.1.2. Atualização dos sistemas operacionais;
- 5.1.3. Manutenção preventiva, corretiva e implantação de ferramentas de correio eletrônico;
- 5.1.4. Apoio operacional a apresentações e palestras;
- 5.1.5. Apoio operacional a usuários corporativos;
- 5.1.6. Instalação de impressoras;
- 5.1.7. Substituição de toners e apresentações e palestras;
- 5.1.8. Controle do inventario dos computadores e softwares;

## **6. Cabeamento e Telefonia**

### **6.1. *Manutenção***

- 6.1.1. Atendimento de 1540 chamados;
- 6.1.2. Manutenção no PABX analógico;
- 6.1.3. Monitoramento dos links E1 de conexão do PABX;
- 6.1.4. Cabeamento estruturado para atender as mudanças de Layout da FPA;

## **7. Gestão de projetos**

### **7.1. Gestão de projetos de melhorias, inovações e implantações, tais como:**

- 7.1.1. Implantação de infraestrutura de TV da TV Câmara;
- 7.1.2. Implementação de nuvem privada virtualizada;
- 7.1.3. Reforma da unidade móvel de áudio;
- 7.1.4. Reforma da sala de áudio PRO TOOLS.

### **7.2 Reestruturação na infraestrutura de rede de dados da engenharia**

- 7.2.1 Implementação de servidores de arquivos DFS;
- 7.2.2 Migração de servidores físicos para máquinas virtuais;
- 7.2.3 Atualização de aplicação de antispam;
- 7.2.4 Atualização de servidor de email Exchange;
- 7.2.5 Atualização de serviços Active Directory;

## **8. Inovações Tecnológicas e Telefonia VOIP.**

## 8.1. Desenvolvimento de Projetos e Dispositivos com foco na Inovação

Tecnológica tais como:

- 8.1.1. Leitor de Chacha RFID portaria.
- 8.1.2. Controle da Iluminação da Torre Sumaré.
- 8.1.3. Chaveamento de sinais de TV e FM no Transmissor.
- 8.1.4. Controle de acesso de veículos na FPA com leitura de Smart Tags.
- 8.1.5. Telemetria dos transmissores da Rede do Interior.
- 8.1.6. Cronômetro para Aulas da UNIVESP.
- 8.1.7. Sistema de TALLY para câmeras de ENG.
- 8.1.8. Intercomunicador IP.
- 8.1.9. Sistema Monitoramento de Áudio para CT.
- 8.1.10. Central de Alarme para Telemetria.
- 8.1.11. Programação e manutenção do PABX antigo.
- 8.1.12. Implantação do novo Sistema de Telefonia sobre IP.
- 8.1.13. Desenvolvimento do Sistema de chaveamento de RF do CT Digital.



## REDE

---

### **Expansão da Rede de Afiliadas**

Em 2018 a TV Cultura ampliou a distribuição de seu sinal por todo o país, marcando presença agora em 2.190 municípios de 26 estados brasileiros e no Distrito Federal, alcançando 140 milhões de habitantes através de 125 emissoras afiliadas (educativas públicas, educativas privadas, universitárias e comerciais). Por sua expansão, desde 2016 a TV Cultura é categorizada pela ANATEL como Rede Nacional.

Em 2018 a TV Cultura associou emissoras de importantes praças do Brasil, chegando à cidades como Porto Velho, Grande Vitória, Parintins, Laranjal do Jari

no Amapá, Grande Fortaleza, Crato, Juazeiro do Norte, Sobral, Forquilha, Massapê, Santana do Acaraú, Uberlândia, Uberaba, Londrina e Foz do Iguaçu.

Além da distribuição do sinal da TV Cultura, a expansão e a cooperação com emissoras públicas e educativas de todo o Brasil proporciona a produção e a transmissão de conteúdo televisivo que caracteriza a cultura nacional, como o Carnaval de Olinda e Recife, o Festival Folclórico de Parintins e a exibição neste mês de dezembro do primeiro programa rural da TV Cultura, o AgroCultura, uma coprodução entre TV Cultura e a afiliada TV Educativa do Espírito Santo. Ações como essas fortalecem as marcas e geram reflexos positivos em toda a Fundação Padre Anchieta.

Em 2018 a TV Cultura também empreendeu esforços para internacionalizar sua marca e programação. Através de acordos internacionais, a emissora passará a exibir e a receber conteúdos com emissoras dos países ibero-americanos, através da Asociación de las Televisiones Educativas y Culturales Iberoamericanas (ATEI), e com TVs da Rússia, Índia, China e África do Sul, através da TV BRICS. O acordo com a ATEI foi firmado em agosto de 2018 e com a TV BRICS em outubro também de 2018.

Nesta primeira etapa a TV Cultura já prepara a exibição dos programas Repórter Eco e Cultura Livre na Rússia, além de estar em conversas avançadas para coproduzir conteúdos jornalísticos.

Da América Latina, a TV Cultura exibirá brevemente em sua grade o Noticiero Científico y Cultural Iberoamericano (NCC), produzido pelo canal 44 de Guadalajara, no México, além de contribuir com produção jornalística para o programa.

### **TV Cultura na TV Fechada**

Apesar da crise econômica, a TV Cultura praticamente manteve sua base na TV fechada em 17,83 milhões\* de assinantes, além de levar o seu sinal em qualidade HD para as principais cidades do país, além de todas as capitais brasileiras através da NET HD, Claro HDTV e Vivo TV.

### **TV Rá Tim Bum**

A TV Rá Tim Bum é um canal qualificado de acordo com a lei 12.485 e já faz parte do line up de mais de 60 TVs por assinatura, incluindo as principais operadoras do mercado nacional: NET HD, Claro HDTV, Sky, Vivo TV, Oi TV e Neo TV.

Até outubro de 2018 a TV Rá Tim Bum fechou sua base com 11,1 milhões de assinantes, gerando receitas importantes para a Fundação Padre Anchieta.

Atualmente, 70% dos assinantes da TV Rá Tim Bum acessam a programação do canal infantil em sinal HD.

### **Prestação de de Serviços (Prospect)**

Na busca por novas fontes de receitas que contribuam para a manutenção de suas atividades e mantenha viva a missão de disseminar uma programação que contribua para formação do cidadão, a Fundação Padre Anchieta tem logrado, mesmo num cenário econômico adverso, a manutenção de contratos de prestação serviços com empresas públicas e privadas, além de prospectar novos negócios no ramo televisivo e de prestação de serviços, como a operação da TV Câmara Municipal de São Paulo.

## **Comercial**

2018 tem sido um ano positivo e de superações na área comercial da Fundação Padre Anchieta, que tem buscado manter e aumentar os valores dos contratos vigentes, e prospectar novas oportunidades no mercado. Até outubro de 2018, a FPA também logrou firmar acordos para permutar, integralmente, produtos e serviços com empresas, desde materiais de construção civil à produtos de benefícios aos funcionários. Além disso, o departamento Comercial em cooperação com o departamento de Rede tem atuado para também prospectar oportunidades comerciais nas praças das emissoras afiliadas e no interior de São Paulo.

É importante ressaltar que já em outubro de 2018 o departamento Comercial da FPA alcançou o volume de captação de mídia de todo o ano de 2017, sem considerar ainda os números das captações vias leis de incentivo que devem se efetivar no decorrer do mês de dezembro.



## LICENCIAMENTO DE CONTEÚDO E MARCAS, COMUNICAÇÃO E AQUISIÇÕES,

---

### **Gerência de Licenciamento de Conteúdo e Marcas**

A Gerência de Licenciamento de Conteúdo e Marcas, também conhecida como Núcleo de Comunicação & Marketing, geriu as seguintes áreas no decorrer do ano de 2018:

- Mídias Digitais
- Comunicação (Assessoria de Imprensa & Comunicação Interna)
- Cultura Marcas
- Aquisições de Conteúdo

Abaixo descrevemos as principais atividades realizadas por setor durante o período.

### **Mídias Digitais**

Área responsável pelo gerenciamento dos conteúdos da Fundação Padre Anchieta nas diversas plataformas digitais (redes sociais, sites e aplicativos móveis). Além de disponibilizar os vídeos dos programas produzidos para a TV, o setor desenvolve conteúdos exclusivos para a internet, tanto para divulgar as principais marcas da Fundação Padre Anchieta, quanto para oferecer aos internautas conteúdo de qualidade e com formato apropriado para os meios em que foram publicados.

Em 2018, a área gerenciou:

- 8 páginas no Facebook, que geraram aproximadamente 3.777 posts durante o ano;
- 3 perfis no Twitter, os quais geraram aproximadamente 6.506 tweets durante o ano;
- 4 contas no Instagram, nas quais foram publicados 693 posts durante o ano;
- 27 canais no YouTube, onde foram publicados cerca de 3.264 vídeos durante o ano;
- 2 websites (TV Cultura e Fundação Padre Anchieta).
- 1 aplicativo, disponível gratuitamente para os sistemas Android e iOS. Desde o seu lançamento, o app já foi instalado mais de 285 mil vezes.

Além disso, foram supervisionadas 7 páginas no Facebook, 2 contas no Instagram e 2 perfis no Twitter, todos gerenciados por suas respectivas equipes de Produção.

Todos os conteúdos e projetos desenvolvidos durante o ano foram baseados nos seguintes objetivos:

- Aumentar o alcance dos perfis da FPA plataformas digitais;
- Divulgar nossas marcas, programas e parceiros;
- Aumentar a relevância das marcas da TV Cultura;
- Produzir conteúdos exclusivos para o meio digital;

### Principais Ações

Com base nos objetivos acima, foram criadas diversas ações no decorrer do ano que obtiveram resultados bastante positivos:

- Dentre os 27 canais da TV Cultura no YouTube, 5 deles (“Viola, Minha Viola”, “Cocoricó”, “Cultura Livre”, “Sr. Brasil” e “Manos e Minas”) atingiram a marca de 100 mil inscritos em 2018. Até o momento, foram geradas mais de 2,1 bilhões de visualizações dos vídeos publicados e conquistados mais de 3,7 milhões de inscritos.
- No Facebook, as *fanpages* gerenciadas pelo departamento de Mídias Digitais já somam mais de 2,4 milhões de fãs. Em 2018, apenas no intervalo entre janeiro e outubro, as publicações da conta oficial da emissora alcançaram ao menos 43 milhões de pessoas.
- No Instagram, o perfil da TV Cultura apresentou um crescimento de aproximadamente 112% em relação ao seu número de seguidores no ano anterior. Ao longo de 2018, o perfil conquistou 121 mil novos seguidores, somando hoje mais de 230 mil.
- Desde Abril de 2018, foram realizadas 11 edições do programa Roda Viva com os pré-candidatos e candidatos oficializados para concorrer à Presidência da República. Todas as edições foram transmitidas simultaneamente no Facebook e no YouTube e, a partir da 4ª edição, também no Twitter. Até o momento, os vídeos disponibilizados no YouTube já contam com mais de 17,5 milhões de visualizações. No Facebook, mais 20 milhões de pessoas foram alcançadas; no Twitter, as publicações relacionadas a essas edições foram visualizadas mais de 10 milhões de

vezes. Todas as edições com os presidenciáveis estiveram entre os assuntos mais comentados no Twitter – os Trending Topics. Todas as 11 edições entraram no ranking do Brasil e entre elas, 7 estavam presentes também no mundial.

- Entre diversas edições memoráveis do Roda Viva realizadas em 2018, uma das que obtiveram maior audiência e repercussão no meio digital foi a entrevista com o juiz Sérgio Moro, exibida em março. Até o momento, o vídeo publicado no YouTube já apresenta mais de 2,4 milhões de visualizações e as publicações no Facebook alcançaram mais de 3,1 milhões de pessoas. Além disso, esta entrevista também esteve presente entre os assuntos mais comentados do mundo no Twitter durante sua exibição.
- Em Fevereiro de 2018, foi realizado um concurso para determinar os novos apresentadores do programa Campus em Ação para a temporada 2018. A campanha foi divulgada nas plataformas digitais da TV Cultura e foi vista por mais 307 mil pessoas. Além da alta taxa de envolvimento nas publicações, o concurso recebeu uma quantidade de inscritos acima do esperado. Até o término da campanha, foram realizadas 858 inscrições.
- Ao longo do ano, foram lançados 8 clipes animados de músicas famosas do Cocoricó no canal oficial do programa no YouTube. Ao todo, os vídeos já contabilizam mais de 3,7 milhões de visualizações.
- Os Vlogs do Quintal da Cultura estão cada vez mais populares. Até o momento, os vlogs disponíveis no canal do programa no YouTube totalizam mais de 9,5 milhões de visualizações.
- Durante o ano, foram realizadas duas campanhas de impulsionamento no Facebook. As campanhas foram criadas para alavancar a divulgação de dois programas novos na grade da TV Cultura: Jazz Sinfônica Brasil e Brasil Toca Choro. Os posts impulsionados da Jazz Sinfônica alcançaram 458 mil pessoas e a campanha do Brasil Toca Choro, alcançou 823 mil pessoas.

- O primeiro programa exclusivo lançado no canal da TV Cultura Digital foi o Cultura na Rússia, apresentado pela jornalista Eloá Orazem, em julho de 2018. A série foi feita como um diário de bordo de uma correspondente internacional, onde a apresentadora mostrava em 5 episódios as características culturais do país sede da Copa do Mundo, suas peculiaridades e curiosidades.
- Em novembro de 2018, foi lançada a série Urbanite, apresentada pelo médico patologista Paulo Saldiva. Nela, o apresentador fala de maneira didática e descontraída sobre algumas doenças comuns que afetam a população de grandes centros urbanos, como obesidade, doenças mentais, contagiosidade e doenças respiratórias. A série continua em desenvolvimento e novos episódios estão previstos para serem lançados semanalmente (às quintas-feiras) até janeiro de 2019.
- Na programação prevista para o primeiro semestre de 2019 está a série Marcas & Cidadania, apresentada pelo radialista João Faria. O programa mostrará projetos sociais grandes empresas e falará sobre as diferentes causas que são foco desses projetos. A primeira temporada conta com o apoio da Samsung em todos os episódios, nos quais alguns de seus produtos serão utilizados como Product Placement.

## Crescimento

Em 2018, expandimos ainda mais a presença da TV Cultura no universo digital:

### Facebook

- 215.425 novas curtidas na página do Roda Viva – aumento de 83,30%;
- 166.163 novas curtidas na página do Manos e Minas – aumento de 64,40%;
- 109.912 novas curtidas na página do TV Cultura – aumento de 12,71%;
- 74.782 novas curtidas na página do Jornalismo TV Cultura – aumento de 61,16%;

- 21.896 novas curtidas na página do Repórter Eco – aumento de 28,48%.

#### YouTube

- 341.222 novos inscritos no canal do Roda Viva – aumento de 112,37%;
- 283.791 novos inscritos no canal da TV Cultura Digital – aumento de 62,30%;
- 205.868 novos inscritos no canal do Quintal da Cultura – aumento de 111,21%;
- 166.254 novos inscritos no canal do Café Filosófico CPFL – aumento de 170,32%;
- 94.818 novos inscritos no canal do Jornalismo TV Cultura – aumento de 76,06%.

#### Instagram

- 107.893 novos seguidores no perfil da TV Cultura – aumento de 99,07%;
- 17.655 novos seguidores no perfil do Manos e Minas – aumento de 48,20%;

#### Twitter

- 80.980 novos seguidores no perfil do Roda Viva – aumento de 13,76%;
- 24.794 novos seguidores no perfil do Jornalismo TV Cultura – aumento de 34,91%.

## Comunicação

### Assessoria de Imprensa

Em novembro de 2017, a equipe teve alterações em sua composição e, desde então, vem passando por ajustes de fluxos e redistribuições de demandas. Em 2018, a assessoria de imprensa teve como foco a análise dos resultados obtidos e o desenvolvimento de estratégias, assim como treinamento e aperfeiçoamento

de seus integrantes. Nesse sentido, foi feito ainda um estudo das atribuições do departamento, a fim de otimizar o escopo de trabalho e a produtividade do time.

Além de preservar o vínculo com a divulgação digital conquistado em 2017 e manter atividades rotineiras de contato com a mídia externa, em 2018, a área também estendeu sua atuação às relações com os chamados criadores de conteúdo, não se restringindo à imprensa tradicional, a fim de atender a uma nova tendência do mercado. O insumo do material divulgado também foi ampliado e passou a contemplar, além da programação das emissoras de rádio e TV da FPA, dados referentes aos seus principais avanços institucionais e técnicos.

No ano, a área também alavancou o número de atendimentos a jornalistas, principalmente no que diz respeito à cobertura presencial do *Roda Viva* e à recepção de repórteres para acompanhar gravações e especiais. Outro destaque foi a integração com os núcleos de design e vídeo para a produção de materiais de divulgação mais atrativos e úteis para os repórteres. Por fim, em 2018, a assessoria de imprensa fortaleceu a produção e envio de presskits para jornalistas e influenciadores digitais, conquistando espaços até então inéditos.

Planos de divulgação a longo prazo também foram adotados, com o intuito de estabelecer uma comunicação mais assertiva e capaz de fortificar as marcas da FPA frente a imprensa, possíveis parceiros comerciais e o público em geral.

#### Principais atribuições

Em 2018, a área foi responsável por:

- Produção e disparo de notas gerais e notas exclusivas;
- Produção e disparo de releases;
- Envio semanal da grade de programação à imprensa;
- Criação e atualização de mailings;
- Follow-up com a imprensa;
- Realização de media training;

- Cobertura fotográfica de programas e eventos da FPA;
- Envio de presskits;
- Envio de material em vídeo à imprensa;
- Atendimento à imprensa;
- Acompanhamento de entrevistas;
- Recepção de jornalistas;
- Divulgação conjunta com empresas parceiras;
- Desenvolvimento de planejamentos estratégicos;
- Análise de resultados;
- Revisão de fluxos e demandas;
- Envio de clipping de notícias diário;
- Confecção de relatórios;
- Cobertura de eventos;
- Gerenciamento de crises;
- Produção e envio de respostas e notas oficiais à imprensa.

## Objetivos

Os principais objetivos conquistados em 2018 foram:

- Conquista de espaço com caráter qualitativo nos principais veículos de comunicação do País;
- Estreitamento das relações com novos veículos e influenciadores;
- Redução no número de matérias com teor negativo;
- Reorganização da área e otimização do escopo de trabalho;
- Aperfeiçoamento dos materiais de divulgação;
- Adoção de planejamentos estratégicos.

## Números

Os objetivos conquistados em 2018 podem também ser observados a partir de números. São alguns deles:

- 144 notas e 168 releases disparados ao longo do ano;
- 24.013 matérias e/ou citações sobre as marcas da FPA foram publicadas por veículos dos segmentos online e impresso;
- Durante o ano, jornalistas de aproximadamente 20 veículos vieram até a FPA para a divulgação de ações, estreias e grade de programação.
- Até novembro, em um total de 48 gravações do *Roda Viva*, a equipe de assessoria de imprensa recebeu repórteres e/ou fotógrafos em cerca de 30, com uma média de três veículos credenciados em cada programa.
- Cerca de 50 respostas e atendimentos a jornalistas foram realizados, referentes à gestão de crises e ao suporte à imprensa sobre destaques de programação ou dúvidas gerais.
- 109 eventos e gravações tiveram cobertura fotográfica realizada pela equipe de Comunicação.

## Planejamentos especiais e campanhas de divulgação

Foram criados cerca de 30 planejamentos especiais e/ou campanhas de divulgação. Em destaque, é possível citar:

- Boris e Rufus | Estreia
- Brasil Toca Choro | Estreia
- Carnaval de Recife
- Clipes animados do Cocoricó | Estreia e nova temporada
- Cultura na Rússia | Estreia
- Especiais sobre a Consciência Negra
- Estreias de início de ano

- Sessão animal | Estreia e novas séries
- Festival de Parintins
- Fórum Econômico Mundial 2018
- Galinha Pintadinha | Estreia
- Maratonas infantis das férias de julho
- Momento Papo de Mãe | Índices de audiência
- Novos âncoras do Roda Viva e do Jornal da Cultura
- Padre Brown | Estreia
- PJ Masks | Estreia
- Prelúdio | Nova temporada
- Quintal da Cultura | Nova temporada
- Quintal da Cultura | Semana do Folclore
- TV Cultura na Geeky City
- Urbanite | Estreia
- Semana de Museus
- Metrôpolis | 30 anos
- Eu Sou Franky | Estreia
- Repórter Rá Teen Bum | Estreia

### **Comunicação Interna**

Após a criação da nova Intranet, em 2017, a Comunicação Interna da FPA teve em 2018 a oportunidade de aperfeiçoar a plataforma de relacionamento com os funcionários a partir de relatórios de métricas que foram incorporados. No que diz respeito aos comunicados, novos templates foram desenvolvidos, possibilitando mais agilidade na produção dos informes e novas possibilidades de formato.

Outro ponto relevante no ano foi o vínculo construído com o departamento de Recursos Humanos, o trabalho complementar desenvolvido pelas áreas em conjunto e o estabelecimento de novos fluxos. Com essa parceria, foi possível

voltar a Comunicação Interna às necessidades da área Administrativa da FPA e unificar o discurso voltado aos colaboradores.

#### Principais atribuições

Em 2018, a área foi responsável por:

- Integração com o RH;
- Criação de novos templates de comunicados;
- Produção e envio de comunicados aos funcionários;
- Reformulação da Intranet, em parceria com o RH e a área de Tecnologia da Informação;
- Produção de conteúdo e edição na Intranet, atualizada duas vezes por semana;
- Suporte e cobertura de eventos internos;
- Criação de campanhas e ações junto ao setor Recursos Humanos;
- Suporte em ações que visam o engajamento dos funcionários;
- Realização de sorteios entre os colaboradores;
- Criação de wallpapers temáticos para as máquinas da FPA;
- Elaboração de mensagens institucionais, como cartas da presidência e da diretoria;
- Confecção de relatórios para o Conselho Curador e a Presidência-Executiva da FPA;
- Cobertura fotográfica;
- Estruturação do projeto de TVs corporativas;
- Seleção de empresa parceira no projeto de TVs corporativas, em fase de contratação e implantação;
- Revisão de documentos e apresentações institucionais.

#### Objetivos

Os principais objetivos conquistados em 2017 foram:

- Integração e colaboração entre os núcleos de Comunicação e Recursos Humanos;
- Análise de métricas da Intranet, que permitiu ajustes de periodicidade e conteúdo;
- Reformulação da Intranet, com a inclusão da página RH & Você e ajustes na home;
- A consolidação de linguagem e formato da Intranet;
- Criação de novos templates de comunicados;

#### Números

Em 2018, a área de Comunicação Interna conquistou números como:

- 162 matérias publicadas na Intranet;
- 30.768 visualizações de página na Intranet;
- Média de 1,25 minuto de retenção nas matérias;
- 140 comunicados disparados;
- 15 sorteios realizados;
- Mais de 10 coberturas de eventos internos.

#### **Cultura Marcas e Licenciamentos**

Área responsável pelas negociações para o licenciamento das marcas pertencentes à Fundação Padre Anchieta (FPA). Em 2018, foram desenvolvidos os seguintes projetos:

##### Castelo Rá-Tim-Bum:

- Rá-Tim-Bum, o Castelo - Exposição: foi finalizada em Fevereiro de 2018 a exposição do Castelo Rá-Tim-Bum no Memorial da América Latina, aberta ao público em 31 de Março de 2017, contando aproximadamente com 817.300 mil visitantes.

- Castelo Rá Tim Bum – O Musical: Renovação contratual até 2020, com intuito de realizar mais sessões do musical do Castelo Rá-Tim-Bum. Nas apresentações anteriores contamos com aproximadamente 30.000 mil pessoas.
- Peça Teatral “Admirável Nino Novo”: Novas sessões do espetáculo “Admirável Nino Novo” no Teatro das Artes, no Shopping Eldorado de São Paulo.
- Acervo 21 – Exposição: licenciamento da marca Castelo Rá-Tim-Bum, para a produção de exposições itinerantes. Locais em que foram realizadas as exposições: Shopping Iguatemi Campinas / Shopping Iguatemi Ribeirão Preto / Norte Shopping Rio de Janeiro. Contando até o momento com 250.000 mil visitantes.
- Natal Castelo Rá-Tim-Bum (Salvador Shopping): licenciamento da marca “Castelo Rá-Tim-Bum” para desenvolvimento de espaço temático de Natal no Salvador Shopping, em Salvador, inaugurado em Novembro de 2018.
- Peça teatral “Bruxa Morgana”: Peça teatral com as marcas “Bruxa Morgana” e “Castelo Rá-Tim-Bum” estreada em julho de 2018, encerrando em agosto de 2018.

#### Cocoricó:

- Shopping Jardins: licenciamento da marca “Cocoricó” e de seus personagens para desenvolvimento de espaço temático denominado “São João, Cocoricó” no Shopping Jardins, localizado no Estado da Aracajú, durante período das férias escolares entre os meses de Junho e Julho de 2018.
- Porto Alimentos: Licenciamento da marca “Cocoricó” para os produtos: Ovos de galinha e ovos de codorna. Renovação contratual por mais 30 meses. De 01/05/2018 a 31/10/2020.

- Playkids: Licenciamento da marca “Cocoricó” para distribuição por meio do aplicativo Playkids para dispositivos móveis e conectados. Lançamento ocorreu em 03/01/2018.
- Kasmanas: Encerramento do contrato com a agência de licenciamento Kasmanas em novembro de 2018.
- Gravadora MCD: Licenciamento dos fonogramas do “Cocoricó” para distribuição no formato digital e em CD. Renovação contratual por mais 02 anos.
- Novitá/Bitufo: Lançamentos das novas embalagens dos cremes dentais com a marca “Cocoricó” em Fevereiro de 2018. Evento: <http://www.ciosp.com.br/>.
- Produção de 13 vídeos clipes musicais do Cocoricó, desenvolvido sob encomenda pela empresa To Beat. Os vídeos clipes foram lançados no canal do Youtube pertencente à TV Cultura em 12 de julho de 2018 e na TV aberta (TV Cultura) em agosto de 2018.

#### Quintal:

- Playkids: Licenciamento da marca “Quintal da Cultura” para distribuição por meio do aplicativo Playkids para dispositivos móveis e conectados. Lançamento em 2019.

#### Roda Viva:

- Roche: Licenciamento da marca “Roda Viva”, pelo período de 12 meses; bem como a prestação de serviços de produção de 02 (dois) programas com o tema “esclerose múltipla” de até 45 (quarenta e cinco) minutos de duração cada, para veiculação nas redes sociais do Laboratório Roche. As gravações ocorreram no estúdio do Roda Viva no dia 27/11/2018.

Marcas diversas:

- 21 Eventos – Loja física e online: Lançamento da loja virtual [culturamarcas.com.br](http://culturamarcas.com.br), em março/2018, com diversos produtos contendo as marcas da TV Cultura. As lojas físicas esteve presentes nas exposições realizadas no Shopping Iguatemi Campinas, no Shopping Iguatemi Ribeirão Preto e no Norte Shopping Rio de Janeiro.

## Aquisições

A área de Aquisições é responsável pela pesquisa e negociação de produções televisivas, como programas, séries, filmes e animações; a fim de atender as demandas das grades de programação da TV Cultura (6.1), dos seus sub-canais digitais, Univesp TV (6.2) e Multicultura Educação (6.3), e do canal por assinatura, TV Rá Tim Bum.

No ano de 2018, o setor focou seus esforços na manutenção da programação infantil e das faixas de documentários, Planeta Terra e Cultura Mundo. As negociações firmadas foram:

Programas para o público infantil:

Eu sou Franky (160x60'); Culturinha (20 x 1 a 4'); Thomas & Friends (Temporada 20 - 26 X 11'); Thomas & Friends (Temporada 21 - 20 X 11'); Thomas & Friends (Temporada 22 - 26 X 11'); Thomas: Big World! Big Adventures! (1 x 80'); Strawberry Shortcake: Berry Bitty Adventures Season 4 - 13 x 22'); World of Winx (26 x 26'), Winx Club – The Mystery of the Abyss (1x80'); Superhands (84 x 4 '); Molang (104 x 3'30"); Show da Luna (52 x 12'); Patrulha Canina Temporada 4 (26 x 30'); Blaze and the Monsters Machine Temporada 3 (20 x 30'); Shimmer and Shine Temporada 3 (20 x 30'); Sunny Day Temporada 1 (20 x 30'); Rusty Rivets Temporada 2 (26 x 30'); My Little Pony: Friendship is Magic Temporadas 1 a 6 (143 x 22'); Transformers Rescue Bots Temporadas 1 a 4 (103 x 22'); My Little Pony Twinkle Wish Adventure (1 x 44'); My Little Pony Equestria Girls 1 (1 x 72');

My Little Pony Equestria Girls 2 Rainbow Rocks (1 x 72'); My Little Pony Equestria Girls 3 Friendship Games (1 x 72'); My Little Pony Equestria Girls 4 Legend of Everfree (1 x 72'); My Little Pony Equestria Girls Specials (Dance Magic, Movie Magic, Mirror Magic) (3 x 22'); Peppa Pig Temporada 4 (26 x 5'); Valentins (Temporadas 1 e 2 - 52 x 26') e Porto Papel (1ª Temporada - 26 x 15').

Títulos voltados ao público adulto:

A renovação do contrato com a TVE (TV Trust for the Environment) que disponibilizou, diversos documentários voltados às questões do meio ambiente e da sustentabilidade;

A extensão do período de vigência da série Figuras da Dança até 31/12/2019, com a inclusão de mais 3 títulos inéditos.

A extensão do período de vigência das séries “Futurando” e “Camarote 21”, até 30/04/2020.

A quarta temporada da série “Vamos Pedalar” (18X24') voltada para o transporte sustentável, principalmente o ciclismo nas grandes cidades.

A renovação da série alemã “Wissen vor Acht” (150 x 3'), voltado para a família e público jovem, que traz conhecimento sobre tecnologia, natureza, futuro e gente.

Novos episódios da série alemã Wissen vor Acht” (150 x 3') para integrar a nova temporada do talk show “Tá Certo!”.

As séries esportivas nacionais “Reviva CANAL 100 (10 x 26'”) e “10 x 10 - CANAL 100 (20 x 26'”)”.

A série nacional sobre empreendedorismos em diferentes cidades do Brasil “Destino BR Empreendedor” (5 x 30).

O documentário nacional sobre o consumo e desperdício da água “A Água que Falta”(1 x 50').

A série nacional sobre a diversidade religiosa brasileira “Retratos da Fé” (52 x 26’).

A série nacional “Mundo Museu” (78 x 26) que visita os melhores e mais famosos museus do planeta.

A série de ficção britânica Father Brown (Temporadas 1 a 6 – 70 x 45’);

A terceira temporada da série Shakespeare Uncovered: Series 3 (6 x 55’);

As duas primeiras temporadas da série Genius (20 x 50’), 10 episódios que contam sobre a vida de Albert Einstein e outros 10 que trazem a história de Pablo Picasso.

A série nacional Histórias Extraordinárias (7 x 44’ + 1 x 34’) sobre coragem e superação de pessoas com problemas físicos graves.

As series familiares de ciências: Bang Goes The Theory: (Temporadas 5 a 8 - 24 x 30’); How We Got To Now With Steven Johnson (6 x 50’); Things You Need To Know About Science: (Temporadas 1 e 2 - 9 x 30’).

Documentários de vida selvagem para a renomada faixa Planeta Terra: Animal Babies (3 x 50’); Atlantic (3 x 50’); Super Small Animals (1 x 50’); Hidden India (3 x 50’); Life in the Air (3 x 50’); Nature's Great Migrations (3 x 50’); Nature's Miracle Orphans: Series 1 (3 x 50’); Nature's Greatest Dancers (2 x 50’); Snow Bears (1 x 50’); Nature's Misfits (1 x 50’); Shark (Blue Chip) (2 x 50’), além de mais 26 horas de conteúdos da plataforma de VOD Love Nature.

Documentários de pets para a nova faixa de programação Sessão Animal: Wonderful World of Puppies Series 2 2016 (9 x 45’); Wonderful World of Puppies and Kittens 2016 (4 x 50’); The Secret Life Of Cats (1 x 45’); The Secret Life Of Dogs: Series 1 (1 x 50’).

Documentários de história, arte e cultura para a faixa Cultura Mundo: Ancient Invisible Cities (3 x 50’); Beijing - Biography Of An Imperial Capital (3 x 50’);

Crusades (3 x 50'); Hiroshima - The Real History (1 x 45'); Sparks of Invention (8 x 50'); Rome's Invisible City (1 x 50'); The World's War: Forgotten Soldiers of Empire (2 x 50'); Who Were The Greeks (2 x 50'); The Vikings Uncovered (2x50); The High Art Of The Low Countries (3 x 50'); The Art Of Russia (3 x 50'); The Art Of Spain (3 x 50'); Inside The Human Body (4 x 50'), além de mais 30 horas de documentários da National Geographic que estarão disponíveis para exibição a partir de 2019.



## CEDOC

---

O Centro de Documentação da Fundação Padre Anchieta tem como finalidade garantir o suporte à Programação da casa, oferecendo, por meio de diferentes mídias e sistemas, o resgate de informações (imagens, fotos e textos) com rapidez e eficiência. Comum a equipe formada por especialistas, o Cedoc é responsável pelo tratamento técnico, armazenamento e recuperação do acervo audiovisual, estabelecendo sinergias com as diferentes áreas da FPA de maneira a obter a máxima utilização possível destas imagens, e garantir um constante enriquecimento de informação nas grades das Rádios e Televisão, conferindo agilidade e eficiência ao fluxo informacional nos genes de nossas produções. O Cedoc é composto pelas seguintes áreas: Biblioteca, Catalogação, Memória Audiovisual, Discoteca, Fimoteca, Fotografia, Indexação e Pesquisa.



## ADMINISTRAÇÃO E FINANÇAS

---

Em 2018, a área Administrativa e Financeira teve como preocupação dar prosseguimento ao modelo de governança adotado pela atual gestão, de maneira a assegurar a equalização do poder de gastos orçamentários da entidade.

Com disciplina, assegurou o equilíbrio econômico, que facilitou uma melhor execução do orçamento garantindo um Superávit em suas operações de R\$ 9,0 milhões, resultado proveniente de suas receitas próprias, especificamente na gestão dos contratos de prestação de serviços.

Outro ponto de destaque foi à economia gerada pelo Setor de Compras quando das aquisições de bens e serviços, fruto do desempenho do setor e do sucesso na formulação de editais dos certames colocados em praça no decorrer de 2018.

A área de Recursos Humanos focou seus esforços na promoção do diálogo entre o setor e os integrantes da empresa.

Para isso, reativou o uso dos murais internos, inseriu displays para avisos nos WCs, além de trabalhar em conjunto com os setores de Comunicação, Mídias

Digitais e Engenharia para a reformulação da página do RH na Intranet, passando a se chamar RH e Você.

Reforçou também a conscientização interna relacionada à implementação do eSocial, realizando reuniões e cursos com gestores e responsáveis por trâmites administrativos de todas as áreas impactadas pelas mudanças desse novo sistema de controle federal.

Adiante listamos algumas estatísticas e atividades desenvolvidas pelas diversas áreas que integram a diretoria.

### **Gerência de Orçamento, Controladoria e Financeiro**

Responsável por definir diretrizes e realizar a gestão dos recursos econômicos e financeiros da FPA.

Conduz as atividades inerentes às áreas de Faturamento, Tesouraria, Orçamento e Custos, Controladoria, Contabilidade e Projetos Incentivados, garantindo o adequado atendimento contábil, fiscal e tributário;

Em 2018, a gerência participou ativamente do processo de implantação do Programa de Compliance, promovendo o diálogo e debates entre as equipes de trabalho da FIA e as diversas áreas da entidade. Esse processo encerrou-se com a entrega da matriz de risco, código de ética e política de monitoramento, por meio de relatórios.

### **Faturamento**

A área de Faturamento é responsável pela definição das diversas maneiras de entradas de recursos na FPA, abaixo algumas de suas atividades:

- ✓ Recebe e confere as solicitações efetuadas pelos anunciantes/agências;
- ✓ Emite Nota fiscal;
- ✓ Emite Nota de débito;
- ✓ Emite fatura;
- ✓ Efetua a manutenção dos contratos no sistema do contas a receber;
- ✓ Efetua no *SI AFEM* os lançamentos relativos ao faturamento;

- ✓ Controla e acompanha os repasses relativos aos direitos autorais de terceiros;

### **Tesouraria**

Além de deliberar diariamente em conjunto com a Gerência e Diretoria todos os pagamentos da FPA, mediante relação de pagamentos, borderôs, cheques, fluxo financeiro, reposição de caixas rotativos, adiantamentos e reembolsos e coletar assinaturas nos cheques e borderôs, a tesouraria desempenhou diversas atividades conforme descrevemos:

- ✓ Controle e manutenção da carteira de cobrança e das ordens recebidas do exterior, providenciando o fechamento de câmbio das mesmas;
- ✓ Compra de moedas estrangeiras para viagens internacionais;
- ✓ Solicitação diária, dos pagamentos a serem realizados diretamente na conta única do governo para posterior execução dos compromissos liberados pela Secretaria Fazenda;
- ✓ Elaboração do fluxo projetado de curto prazo e tratamento diário das informações de maneira a realoca-los com as disponibilidades futuras;
- ✓ Acompanhamento conciliação e reconciliações bancárias diárias;
- ✓ Acompanhamento controle das prestações de contas e dos adiantamentos de viagens e pequenos gastos;
- ✓ Acompanhamento da movimentação e efetivação dos lançamentos manuais de inscrição no sistema de governo SIAFEM;

### **Orçamento e Custos**

A área de Orçamento e Custos é responsável pela elaboração, manutenção e acompanhamento do orçamento anual da TV, tendo em 2018 realizado:

- ✓ Consolidação e acompanhamento do orçamento empresarial 2018;
- ✓ Consolidação mensal dos indicadores de desempenho;
- ✓ Atendimento a gestores e usuários das unidades orçamentárias, para melhor entendimento da ferramenta orçamentária (módulo PCO);

- ✓ Acompanhamento e atualização mensal dos demonstrativos gerenciais (Orçamento Operacional de Caixa e DRE);
- ✓ Elaboração da Proposta da Despesa Orçamentária de Governo para o ano de 2019 (POS);
- ✓ Apuração mensal de informações de receitas, custos e margem de contribuição por programa;
- ✓ Assessoramento com fornecimento de dados gerenciais em atendimento as demandas executivas internas e externas;
- ✓ Planejamento das atividades para elaboração do orçamento empresarial 2019.

### **Controladoria**

A área de Controladoria é a responsável por inserir e validar os dados nos sistemas internos e externos das operações financeiras assumidas com seus fornecedores de serviços e materiais, abaixo destaque de algumas atividades realizadas em 2018:

- ✓ Atualização dos sites governamentais com dados e informações orçamentárias e financeiras;
- ✓ Formalização dos pedidos, junto à Secretaria do Planejamento e Secretaria da Fazenda, no que tange à liberação ou descongelamento de créditos e reprogramação orçamentária;
- ✓ Envio do fluxo de informações financeiras a Secretaria da Fazenda para atendimento dos Sistemas SIR e SIEDESC;
- ✓ Habilitação de pagamento e validação das informações do sistema;
- ✓ Deliberação eletrônica das solicitações de contratos e ou serviços eventuais, Pessoa Física e Jurídica;
- ✓ Processamento da folha de pagamento dos autônomos;
- ✓ Emissão de nota fiscal de tomador de serviço no site da PMSP;
- ✓ Manutenção do cadastro dos contratos de serviços terceirizados – aplicativo PRODESP;

- ✓ Efetua os lançamentos de execução orçamentárias nos sistemas SIAFEM/SIAFÍSICO das obrigações a pagar da entidade, segregando por fonte de recursos;
- ✓ Integralizar os títulos de folha de pagamento no módulo financeiro do sistema Microsiga e desmembra seus títulos por fonte de recursos;
- ✓ Inclui no módulo de compras do sistema Microsiga as notas fiscais referentes aos serviços firmados através de PERMUTAS;
- ✓ Confere e valida semanalmente os movimentos diários de Compras e Financeiro, documental e sistêmico, encaminhados para a Contabilidade.
- ✓ Elaboração periódica dos relatórios de receita e despesa para atendimento da prestação de contas do Convênio UNIVESP;

### **Contabilidade**

As Principais atividades da contabilidade no ano de 2018 foram:

- ✓ Conciliação e análise dos registros contábeis;
- ✓ Elaboração das demonstrações contábeis (mensal trimestral e anual);
- ✓ Faturamento de NF-e estadual para transporte de bens ou materiais;
- ✓ Obrigações acessórias: SICAP - Sistema de Cadastro e Prestações de Contas para a Promotoria de Justiça de Fundações, Curadoria das Fundações; DCTF - Declaração de Débitos e Créditos Tributários Federais, RFB; SINFE - Sistema de Informações Fundações e Empresas, Casa Civil; GIA - Guia de Informação e Apuração do ICMS, SEFAZ; Escrituração Fiscal Digital – EFD ICMS/IPI;
- ✓ Obtenção e manutenção da validade das certidões negativas junto aos órgãos competentes;
- ✓ Controle patrimonial dos Bens da Fundação;
- ✓ Recepção e guarda da documentação contábil/fiscal;
- ✓ Início de desenvolvimento dos processos de automação do ambiente fiscal (E-Social, Sped, EFD-Reinf);

### **Projetos Incentivados**

Área que coordena e controla os recursos de Incentivo ao audiovisual (Lei de Incentivo à Cultura / Lei do Audiovisual / Fundo Setorial (Fluxo TVs), Funcine e editais estaduais e municipais) e para projetos de coprodução entre a Fundação e as produtoras independentes.

- ✓ Criação de Projetos;
- ✓ Acompanhamento das etapas de aprovação e liberação de recursos.
- ✓ Coordenação do desembolso dos recursos para cada projeto.
- ✓ Prestação de Contas / Relatório de Execução de cada projeto.

### **Compras e Suprimentos**

Em 2018, a FPA manteve relacionamento comercial com mais de 1,5 mil pessoas físicas e jurídicas, prestadores de serviços e fornecedores em geral. Eis o quadro, por modalidade, das compras de 2018, dividida por modalidade.

MODALIDADE	QTDE.
Pregão Eletrônico	46
Pregão Presencial	10
Pedido de Cotação	6
Dispensa de Seleção	1.188
Importações / Câmbio	70
Requisições Diversas de Materiais	3.720
Atendimento a Traslados e Diárias	610

### **Recursos Humanos**

- ✓ Desenvolvimento da Política de RH
- ✓ Organograma com áreas e subáreas (do RH)
- ✓ Atualização das Normas e Procedimentos já existentes da área
- ✓ Gerenciamento das relações com as instituições de classe (sindicato dos radialistas e jornalistas), bem como entidades governamentais (CODEC,

CPS) para encaminhamento dos pleitos de reajustes salariais e de benefícios.

#### **RH – Desenvolvimento RH**

- ✓ Normas e Procedimentos de Treinamentos/ capacitações/ cursos;
- ✓ Integração corporativa;
- ✓ Desenvolvimento de Cartilha Facilitadora para as demais áreas (incluindo eSocial);
- ✓ Desenvolvimento de Cartilha do Multiplicador, a fim de iniciarmos a identificação de multiplicadores de conteúdos nas áreas e promover o desenvolvimento dos mesmos;
- ✓ Implantação Folha de Ponto manual para Estagiários
- ✓ Desenvolvimento de formulário de Descrição de Cargos padrão
- ✓ Atualização junto às áreas (Liderança) da descrição de cargos
- ✓ Análise das Descrições de cargos da FPA
- ✓ Desenvolvimento do Caderno de Descrição de Cargos 2018/2019

#### **RH – Segurança e Medicina no Trabalho**

- ✓ Ações sobre cuidados com a saúde mensal
- ✓ Levantamento de sinistralidade
- ✓ Levantamento de laudos de Reabilitados e PCD's
- ✓ Treinamento NR 35
- ✓ Organização da SIPAT junto com a Comissão Interna de Prevenção de acidentes (CIPA);

#### **Dados importantes:**

- ✓ Atendimentos Enfermagem: 2409
- ✓ Consultas: 319
- ✓ Exames Periódicos: 58
- ✓ Exames Admissoriais (Estagiários não faziam exame admissional): 154
- ✓ Exames Demissionais: 47
- ✓ Exames de Retorno ao Trabalho: 40
- ✓ Acidente do Trabalho: 07

- ✓ Acidente do Trabalho (Terceirizados): 00
- ✓ Mudança de função: 00
- ✓ Retorno de Atestado (revalidação de atestado pelo ambulatório): 140

#### **RH – Assistência Social**

- ✓ Atendimento social Afastados ativos: 41
- ✓ Acompanhamento de reabilitação de funcionários pelo INSS: 58

#### **RH – Administração de Pessoal**

- ✓ Desenvolvimento de cláusula de permanência para anexo ao contrato de trabalho

#### **Dados importantes:**

- ✓ Admissões: 275
- ✓ Demissões: 155
- ✓ Férias: 726
- ✓ Afastamentos: 48

#### **Gerência Administrativo**

A Gerência Administrativo é a responsável pela áreas: Manutenção e Apoio, Limpeza, Protocolo e Expediente, Segurança Patrimonial, Serviços Gerais e Manutenção Predial, destacamos a seguir algumas atividades de 2018:

- ✓ Leilão de bens inservíveis, em desuso e/ou sucateados;
- ✓ Coleta Seletiva de Materiais Recicláveis;
- ✓ Atendimento as ocorrências internas e externas, relativas a furtos;
- ✓ Recebimento das correspondências protocoladas na instituição;
- ✓ Autuação de processos;
- ✓ Acompanhamento e apoio às obras e reformas internas;

## **Central de Relacionamento**

A Central de Relacionamento da FPA integra os canais de comunicação formais (telefone, e-mail e carta) da Instituição com o público, para monitorar pelo Sistema CRM os atendimentos e extrair os relatórios para avaliações.

Em 2018, **entre 01 janeiro e 31 de dezembro**, as mensagens registradas no Sistema CRM somam: **12.051** recebidas e **11.851** respondidas.

### **Os programas e setores com maior volume de mensagens foram:**

Técnica RTV (1937), Roda Viva (1895), Rádio Cultura FM (1277), Jornal da **Cultura** (1086), **Sr. Brasil** (959), **Rede de Afiliadas** (672), **Programação** (478 + 218 inf.juv), **Assuntos Gerais TV** (332), **Institucional FPA** (319), **Portal e Sites** (266), **Quintal da Cultura** (213), **Rádio Cultura Brasil** (201), **Manos e Minas** (187), **Prelúdio e Clássicos** (132), **JC Debate** (127), **Metrópolis** (120), **Canal MultiCultura** (116), **Momento Papo de Mãe**(106).

### **Principais motivos de contato:**

**Reclamações** (2796), **Pedido de Informação** (2584), **Críticas** (1917), **Sugestões** (1823), **Plateia** (929), **Comentários e Participações** (877), **Elogios** (545), **Cópias** (249), **Reprise Programa Antigo** (172)



## SIC – SP FUNDAÇÃO PADRE ANCHIETA

---

A instituição aderiu ao serviço em 2012, atendendo determinações do Decreto Estadual 58052, de 16 de maio de 2012, que regulamentam o Serviço de Informação ao Cidadão no Estado de São Paulo, em cumprimento à LAI - Lei Federal Nº 12.527 de 18/11/2011.

**Em 2018**, de 01/01 ao dia 31/12, o Serviço de Informação ao Cidadão da Fundação Padre Anchieta:

- a) Recebeu 42 solicitações.
- b) Encerrou 43 solicitações. Destas 02 (duas) solicitações foram encerradas em 1ª. Instância e 1 (uma) encerrada em 2ª. Instância. Em ambos os casos com teor impertinente ao SIC SP e LAI.



## CONSELHO CURADOR

---

Relato dos principais trabalhos e das realizações do Conselho, ao longo dos últimos 3 anos, período no qual exerci, com muito orgulho e dedicação, a Presidência do Conselho Curador da Fundação Padre Anchieta. Tentarei conciliar o objetivo de adequada prestação de contas e do registro de episódios e realizações importantes, com a intenção de ser tão sintético quanto possível.

### **1. Planejamento Estratégico da Fundação Padre Anchieta**

Ao assumir a Presidência do Conselho, há três anos, em junho de 2016, herdei, como principal projeto de meu antecessor, Belisário dos Santos Jr.,

o Planejamento Estratégico da Fundação. Trata-se de uma missão especialmente desafiadora, pois exigia a compreensão e o enfrentamento das enormes transformações em curso no mundo da comunicação e da televisão.

Cuidamos, então, do desenvolvimento desse projeto fundamental por meio dos seguintes passos:

- A. Mobilização permanente do Comitê Estratégico com foco no projeto de planejamento estratégico;
- B. Criação de grupos de trabalho, e de uma Comissão de Planejamento Estratégico, encarregados de aprofundar, detalhar e formular as propostas delineadas pelo Comitê Estratégico;
- C. Busca de subsídios complementares, junto a especialistas externos, como o professor Eugênio Bucci e a consultoria Bain & Company, que participaram de reuniões do Comitê Estratégico;
- D. Produção de várias versões do documento, contendo uma síntese das reflexões e das orientações estratégicas, dirigidas à Diretoria Executiva;
- E. Finalização, em novembro de 2016, de todo esse processo de reflexão, pesquisa e discussão, iniciado em 2013, com a finalização do documento “Bases para Planejamento Estratégico da Fundação Padre Anchieta”, que forneceu as diretrizes para a formulação de um novo Plano de Ação Plurianual da Diretoria Executiva;
- F. Aprovação do documento “Bases para o Planejamento Estratégico da Fundação Padre Anchieta”, pelo Conselho Curador, em dezembro de 2016;
- G. Promoção de reflexão e debates, com o objetivo de encontrar caminhos, para a transformação das diretrizes definidas nas Bases para o Planejamento Estratégico em um Plano de Ação 2018/2019 para as emissoras da Fundação;

- H. Tentativas de estabelecimento de parceria com consultorias internacionais – como a Bain & Company e a Roland Berger;
- I. Diante das dificuldades orçamentárias, realização de parceria com uma consultoria brasileira, a Dorsey & Rocha, que, no segundo semestre de 2017 e início de 2018, ajudou a desenhar e coordenar os trabalhos do planejamento estratégico;
- J. Realização, em novembro e dezembro de 2017, de um Fórum de Palestras e Debates, sobre temas vinculados ao planejamento estratégico e aos desafios que se impõem à Fundação, com a participação de importantes especialistas externos, aberto aos funcionários da Fundação;
- K. Realização do Workshop do Planejamento Estratégico, com os dirigentes das emissoras da Fundação Padre Anchieta (27 e 28 de Março de 2018), com a participação de funcionários de todas as áreas da instituição, com o objetivo de debater o Planejamento Estratégico e transformar as diretrizes do documento do Conselho em um Plano Estratégico de Ação, a ser tocado pela Diretoria Executiva;
- L. Aprovação, em 11 de junho de 2018, pelo plenário do Conselho, do novo Plano Estratégico de Ação da Fundação 2018/2019, resultante do workshop e do trabalho da Comissão de Planejamento Estratégico, sob a supervisão do Comitê Estratégico;
- M. Criação do Comitê de Curadoria de Conteúdo, em substituição ao Comitê de Programação, com a missão estratégica de produzir uma nova programação para a TV Cultura, no contexto das novas tecnologias trazidas pela comunicação online;
- N. Análise e aprovação dos Plano Estratégico de Ação da Fundação 2018/2019, apresentados pela Diretoria Executiva, referentes aos Objetivos estabelecidos no Plano Estratégico – com a única exceção do Objetivo 2, que, por recomendação do Comitê Estratégico,

endossada pelo Conselho, foi encaminhado para o então recém-criado Comitê de Curadoria (agosto de 2018);

O. Definição das diretrizes de ação para a realização do Objetivo 2 do Plano Estratégico, em reuniões conjuntas dos Comitês Estratégico e de Curadoria (outubro e novembro de 2018);

P. Lembrando que os pontos centrais do Plano Estratégico de Ação da Fundação 2018/2019, aprovado pelo Conselho, e que devem estar sendo implantados pela Diretoria Executiva, são os seguintes:

- 1) Transformação da Fundação Padre Anchieta em um Centro de Produção de Conteúdo, contribuindo para a substituição dos paradigmas declinantes da era da radiodifusão por um modelo unificado e flexível de produção, coprodução e curadoria de conteúdos, para diferentes plataformas e formatos;
- 2) Busca de protagonismo nacional para a TV Cultura, fazendo a Fundação Padre Anchieta liderar o projeto de criação de uma Rede Nacional de Televisão Pública, em nosso país;
- 3) Renovação da Identidade Institucional da Fundação Padre Anchieta e de suas emissoras, através da realização de um programa de branding e de reposicionamento de suas marcas;
- 4) Busca da Renovação Tecnológica das emissoras da Fundação, criando e implantando novos projetos multiplataforma;
- 5) Implantação de um Sistema de Conformidade, Controle de Riscos e de Compliance na Fundação Padre Anchieta, o que está sendo realizado por meio da contratação dos serviços de consultoria da FIA/USP;
- 6) Garantia da Sustentabilidade Financeira da Fundação, diversificando a captação de recursos, tanto no âmbito dos

poderes públicos, quanto no das empresas privadas, e das fundações filantrópicas, explorando as múltiplas oportunidades de novos negócios, que um moderno núcleo integrado de produção e de curadoria, ensejará, através da implantação de um Programa de Endowment, da criação de programas de recolhimento de doações espontâneas da sociedade, e do estabelecimento de parcerias com produtores de conteúdo, com o objetivo de fazer a Fundação participar do mercado internacional;

- 7) Adoção de um Sistema de Gestão integrado, na Fundação Padre Anchieta, alinhado às melhores práticas corporativas, capaz de aumentar a eficiência e a eficácia da Fundação, promovendo o treinamento e a qualificação profissional das equipes internas e a atração de novos talentos;
- 8) Implantação de um eficiente Sistema de Governança na Fundação, o que foi iniciado com a aprovação de um novo Estatuto, pelo Conselho Curador, no final de 2017, fato que contribuiu muito para o fortalecimento do Conselho e de seus Comitês;
- 9) Busca de isenção nos programas de Jornalismo da Fundação, renovando e fortalecendo um jornalismo cidadão de vanguarda, expressando mais decidida, clara e plenamente a sua missão e os seus valores fundadores, estatutários, da FPA, tão preciosos para a democracia brasileira, acolhendo a pluralidade e a diversidade existente na sociedade atual, mudanças já implementadas no Jornal da Cultura e no programa Roda Viva. Diretrizes essas incluídas na revisão do Manual de Jornalismo da Fundação Padre Anchieta, ainda em formulação e não aprovado pelo Conselho;

10) Promoção dos Direitos Humanos, tudo fazendo para se superar o processo de radicalização da sociedade, o clima atual de intolerância e a utilização de discursos de ódio, hoje tão disseminados na arena política e cultural brasileira.

## **2. Planos Para Uma Nova TV Cultura**

Ao avaliar o Plano de Ação apresentado pela Diretoria Executiva, que propunha formas de perseguir todos esses objetivos do Plano Estratégico, o Comitê Estratégico considerou insatisfatório o plano previsto para o consecução dom objetivo mais essencial – de transformação da TV Cultura em protagonista do mundo da comunicação online – cuja tarefa de apontar diretrizes mais claras foi atribuída ao Comitê de Curadoria.

Com colaboração de especialistas externos – como Fernando Meirelles e a produtora O2 Filmes, Serginho Groisman, Tadeu Jungle, Marcelo Tas e Marcelo Rubens Paiva – o Comitê de Curadoria vem apresentando a este Conselho reflexões e propostas, entre as quais se destacam:

- A. Proposta de criação de um “TV Lab”: uma nova área de vanguarda e experimentação da Fundação, que teria a missão de inventar, testar e propor novos conteúdos, formatos, estéticas, dinâmicas e linguagens, que seria independente das emissoras da Fundação e assim poderia “contaminá-las” com inovações sem ser limitado pela sua lógica mais tradicional de funcionamento das emissoras;  
Projeto de uma nova TV Cultura, desenvolvida pela produtora O2 Filmes – a partir das ideias discutidas no Comitê de Curadoria –, de um projeto abrangente de renovação da emissora, centrado no conceito de “crosmídia” (concepção e produção de conteúdos que se desdobram, simultaneamente, em vários meios e plataformas) e numa nova concepção de interatividade com o público, a cidade de São Paulo e a vida cultural da metrópole, do estado e do país;
- B. Projeto TV Total: proposta, encomendada a Tadeu Jungle, de um programa para adolescentes, a entrar na grade da TV Cultura, por

meio da adoção de referências, linguagem, temáticas, ritmos, interfaces e uma essencial vocação multimídia e multiplataforma, característicos do ambiente online “habitado” pelo público-alvo principal do projeto, jovens de 14 a 24 anos

### **3. Diretrizes Para a Programação Jornalística**

Quando assumi a Presidência do Conselho, tanto o Comitê Estratégico quanto este Plenário já vinham desenvolvendo reflexões e debates a respeito do jornalismo das emissoras da Fundação.

No início de 2017, o Comitê Estratégico finalizou um documento intitulado “Diretrizes Gerais para a Programação Jornalística”. Aprovado, em abril de 2017, pelo Conselho Curador, as diretrizes do Conselho, partindo das determinações do Estatuto da Fundação, afirmavam a necessidade de práticas e conteúdos jornalísticos fiéis à nossa missão de qualificação da cidadania – que, portanto, valorizassem a contextualização, o conhecimento, a reflexão e o debate.

O documento também proveu fundamentos conceituais, éticos e democráticos – como a valorização da pluralidade, do debate, do equilíbrio, da curadoria de informações e da mediação de discursos, voltadas para a ampliação do conhecimento e do esclarecimento –, contextualizados na atual realidade comunicacional, para a formulação de um novo Guia de Jornalismo da Fundação Padre Anchieta.

Iniciamos o processo de elaboração do novo Guia de Jornalismo, com a criação de uma Comissão com essa finalidade e o envolvimento dos jornalistas das emissoras, mas, em razão de mudanças ocorridas, na área de jornalismo da Fundação e da priorização de outros projetos, tanto por parte da Diretoria Executiva, quando do próprio Conselho, o projeto do Guia não foi concluído ainda.

Esse, na minha visão, é um dos temas que merecem ser pautados para uma reavaliação dos Comitês Estratégico, deste Plenário e da Diretoria Executiva.

#### **4. Uma Nova Governança: Reforma do Estatuto da Fundação**

Graças sobretudo ao abnegado e qualificado trabalho do conselheiro Gabriel Jorge Ferreira – mas também do esforço dos integrantes do Comitê Jurídico e de vários integrantes do Conselho – a Fundação hoje tem um estatuto moderno, alinhado com as melhores práticas contemporâneas, conforme nos disse, em novembro, o próprio Curador de Fundações, do Ministério Público Estadual, Dr. Airton Grazioli.

O trabalho de revisão e atualização do Estatuto, realizado ao longo do segundo semestre de 2017, resultou em uma nova versão do texto que foi aprovada pelo Conselho, em dezembro, daquele ano. Questões pontuais levantadas no momento da aprovação foram solucionadas por um grupo de trabalho e o texto final do novo Estatuto – com detalhes ajustados – foi aprovado em fevereiro de 2018.

#### **5. Implantação de um sistema de Conformidade, Controle de Riscos e Compliance**

Gestado no âmbito do Conselho Curador e amadurecido em sucessivas reuniões do Comitê de Auditoria e Governança, o projeto de adoção de um programa e de uma Área de Compliance, na Fundação Padre Anchieta, foi realizado sob a liderança e supervisão do Conselho, destacando-se:

- A. A elaboração e implementação do Programa de Conformidade, Compliance e Controle de Riscos, com o apoio da FIA/USP, foi permanentemente supervisionado pelo Comitê de Governança – hoje, Comitê de Auditoria – durante todo ano de 2018;
- B. Análise e aprovação de uma Matriz de Riscos da Fundação;
- C. Formulação, aprovação pelo Conselho e implantação do Código de Ética da Fundação Padre Anchieta, produtos gerados pelo trabalho da FIA, em parceria com a Diretoria Executiva (especialmente de sua Vice-Presidência). Os mesmos foram aprovados pelo Comitê de Auditoria e posteriormente aprovados pelo Conselho Curador da Fundação;

- D. Análise dos Manuais de Procedimentos, a serem utilizados na Fundação, para impedir os possíveis problemas, apontados em sua Matriz de Riscos;
  - E. Transformação do antigo Comitê de Governança no atual Comitê de Auditoria, conforme disposição do Estatuto da Fundação, aprovado pelo Conselho;
  - F. Criação da Gerência de Compliance, subordinada à Diretoria Executiva da Fundação;
  - G. O último produto deste primeiro ano de implantação do Programa de Compliance da FPA – o Canal de Comunicação para Questões de Ética – foi aprovado na última reunião do Conselho, realizada em 03 de dezembro de 2018;
6. **Implantação da Área de Auditoria Interna no Conselho Curador** Outra iniciativa que o Conselho vinha solicitando, a implantação de uma efetiva Auditoria Interna, subordinada ao Conselho Curador, foi realizada no início de 2018, com a seleção e contratação de nosso auditor, Márcio de Jesus Mantagner, que vem desenvolvendo, com diligência e rigor, as suas atividades – indispensáveis para a segurança da Fundação e para a higidez do Programa do Compliance – sob a constante supervisão do Comitê de Auditoria.
- O trabalho do auditor interno, que se reporta diretamente ao Comitê de Auditoria e Governança, vem dando resultados, tanto no aprimoramento de normas e medidas preventivas, quanto na identificação e correção de falhas procedimentais, normatização precária e déficits de accountability.
7. **Projetos e Objetivos Pendentes**
- Assim como, ao assumir a Presidência do Conselho, recebi de meu antecessor, Belisário dos Santos Jr., projetos em andamento, termino este relato pontuando os trabalhos pendentes que, neste momento, deixo sob a liderança e os cuidados do meu sucessor, o nosso querido Paeco – que certamente saberá encontrar a melhor forma de conduzi-los, uma vez que

tem sido um dos conselheiros envolvidos em praticamente todos os avanços que conseguimos consolidar, nesses últimos anos.

Hoje o Conselho e seus Comitês têm nas mãos as seguintes tarefas pendentes:

- A. Revisão e atualização do Regimento Interno (em consonância com o novo Estatuto da Fundação);
- B. Regulamento da Auditoria Interna;
- C. Definição e adoção de um Programa de Endowment para a Fundação;
- D. Adoção de um novo Sistema de Gestão Patrimonial, com a criação – já aprovada pelo Conselho – de um Comitê dedicado a essa tarefa;

Revisão e aprimoramento do Plano Estratégico e, sobretudo, do Plano Ação Plurianual e dos métodos de implantação, coordenação e supervisão das metas e dos objetivos estratégicos, tanto por parte do Conselho quanto da Diretoria Executiva, que devem avançar no sentido de uma maior sinergia e eficácia nos esforços de renovação estratégica da Fundação e de suas emissoras.

## Composição do Conselho Curador no exercício de 2018

Presidente	Augusto Luis Rodrigues
Vice-Presidente	Jorge da Cunha Lima
Secretário	José Gregori

Nome	Representação
Antonio de Pádua Prado Jr	Membro Eletivo
André Sturm	Secretário Municipal da Cultura
Alexandre Schneider	Secretário Municipal da Educação
Ana Amélia	Membro Eletivo
Benedito Guimarães Aguiar Neto	Reitor da Universidade Mackenzie
Bernardete Angelina Gatti	Presidente Conselho Est. Educação
Beth Sahão	Presidente Com. Educ. Cult. Alesp.
Carlos Antônio Luque	Membro Eletivo
Carlos Wendel de Magalhães	Membro Eletivo
Carlos Eduardo Lins da Silva	Membro Eletivo
Custódio Filipe de Jesus Pereira	Presidente da Associação do Ens.Superior
Durval de Noronha Goyos Jr	Presidente União Brasileira Escritores
Emanoel Araújo	Membro Eletivo
Fabio Magalhães	Membro Vitalício
Fernando Padula Novaes	Membro Eletivo
Gabriel Jorge Ferreira	Membro Eletivo
Geraldo Carbone	Membro Eletivo
Luiz Claudio R.de Carvalho	Secretário de Estado da Fazenda
Guilherme Amorim Campos da Silva	Membro Eletivo
Ildeu de Castro Moreira	Presidente da SBPC
Jefferson Del Rios Vieira Neves	Membro Eletivo
Jairo Saddi	Membro Eletivo
Jorge Caldeira	Membro Eletivo
João Rodarte	Membro Eletivo
João Cury Neto	Secretário de Estado da Educação
Marco Antonio Zaggo	Presidente FAPESP

Nome	Representação
Romildo Campello	Secretário de Estado da Cultura
Romildo Campello	Presidente Conselho Est. de Cultura
Luciano Emílio Del Guerra	Representante dos Funcionários
Luigi Nesse	Coord do Pensamento Nacional Bases
Lygia Fagundes Telles	Membro Vitalício
Maria Filomena Gregori	Membro Eletivo
Maria Amália Pie Abib Andery	Reitora da PUC
Mayara Souza	Presidente da UEE
Moacyr Expedito M. Vaz Guimarães	Membro Eletivo
Marcelo Knobel	Reitor da Unicamp
Paulo Nassar	Membro Eletivo
Ricardo Ohtake	Membro Eletivo
Roberto Giannetti da Fonseca	Membro Eletivo
Rubens Barbosa	Membro Eletivo
Sandro Roberto Valentini	Reitor da Unesp
Sérgio Kobayashi	Membro Eletivo
Vahn Agopyan	Reitor da USP

Fizeram parte do Conselho no exercício 2018, os Conselheiros abaixo:

Belisário dos Santos Naves

Guiomar Namó de Mello

Helcio Tokeshi

João Batista de Andrade

José Renato Nalini

José Luiz Penna

José Goldemberg

Maria Dora Gennis Mourão

Maria Helena Guimarães de Castro

Roberto Mendonça

Rubens Naves